



# Begroting 2022 in één oogopslag



Gemeente Brummen

Donderdagavond 28 oktober nam de gemeenteraad een besluit over de programmabegroting voor volgend jaar. Waar geeft de gemeente het meeste geld aan uit? En waar komt het geld dat de gemeente ontvangt eigenlijk vandaan? En minstens zo belangrijk: wat heeft u hier als inwoner, ondernemer of organisatie aan? Om dat voor u in één oogopslag duidelijk te maken, is er dit overzicht. Wilt u meer weten? Lees of download de programmabegroting voor 2022 op [www.brummen.nl/begroting](http://www.brummen.nl/begroting).

## INKOMSTEN WAAR KOMT HET GELD VANDAAN?



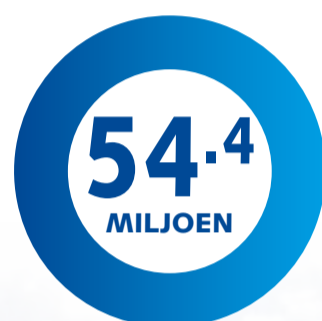
Het grootste deel krijgen we van het Rijk (72%)

+



De rest krijgen we uit lokale heffingen en overige inkomsten (28%)

=



De totale begrote inkomsten voor 2022



### LOKALE HEFFINGEN EN OVERIGE INKOMSTEN

	OZB	€ 6.051.000
	Rioolheffing	€ 2.580.000
	Afvalstoffenheffing	€ 1.536.000
	Toeristenbelasting	€ 981.000
	Overige inkomsten	€ 4.088.000

## UITGAVEN WAAR GEVEN WE HET GELD AAN UIT?



BESTUUR EN ONDERSTEUNING 19%



SPORT, CULTUUR EN RECREATIE 9%



VEILIGHEID 3%



SOCIAAL DOMEIN 45%



VERKEER, VERVOER EN WATERSTAAT 5%



VOLKSGEZONDHEID EN MILIEU 10%



ECONOMIE 1%



VOLKSHUISVESTING, RUIMTELIJKE ORDENING EN STEDELIJKE VERNIEUWING 4%



ONDERWIJS 4%

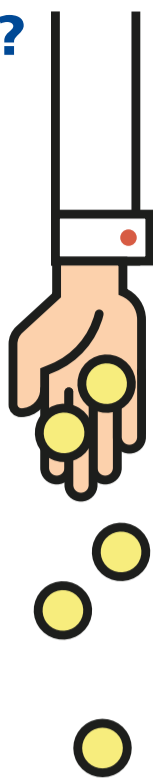


DE TOTALE BEGROTE UITGAVEN VOOR 2022 100%

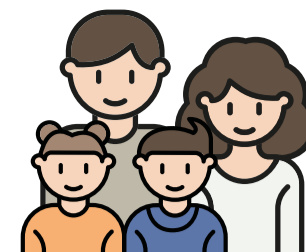
## WAT GAAT U IN 2022 BETALEN?





Een deel van de inkomsten van de gemeente komt uit lokale heffingen. Dat zijn de Onroerende Zaak Belasting (OZB) en de belasting voor het riool en het verwerken van afvalstoffen. Om als gemeente onze voorzieningen en de spaarpot op peil te houden wordt het OZB-tarief naast het landelijke inflatiecijfer voor 2022 verhoogd met € 100.000. De kosten die gemaakt worden voor de riolering en het huishoudelijk afval worden volledig door onze inwoners betaald.

Met een vaste rekensom geven we ieder jaar aan hoe het staat met de lokale heffingen. De berekening gaat uit van een (fictief) gezin van 4 personen met een waterverbruik van 150 m<sup>3</sup>. Ze zetten 8 keer per jaar de groene container (140 liter) aan de weg en laten 7 keer de grijze container (ook 140 liter) legen. De OZB-waarde van de woning is € 276.000.

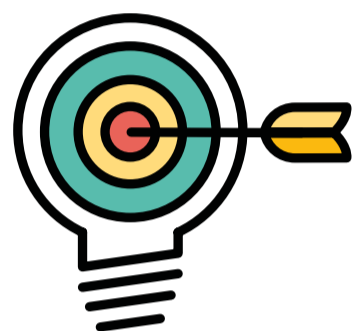


## IN 2022 BETAALT DIT GEZIN DE VOLGENDE HEFFINGEN:



	Rioolheffing: 150 m <sup>3</sup> waterverbruik incl. vastrecht	€ 354
	OZB-aanslag eigenaren gedeelte	€ 391
	Afvalstoffenheffing: gemiddeld aantal ledigingen incl. vastrecht	€ 161
	<b>Totale aanslag</b>	<b>€ 905</b>

Voor 2022 zijn de lokale heffingen voor een gemiddeld gezin 2,8% hoger dan afgelopen jaar.



## SPEERPUNTEN 2022

De gemeentebegroting voor 2022 maakt de gemeente financieel weer wat gezonder. Dit is ook wat de provincie Gelderland als financieel toezichthouder van ons verwacht. Er ligt een mooie basis voor de gemeenteraad die in maart 2022 wordt gekozen. Enkele speerpunten uit de begroting lichten we toe.



### FINANCIËEL OP ORDE

De begroting 2022 is meerjarig structureel sluitend. Dat is een jaar eerder dan we dachten bij het vaststellen van het financieel herstelplan in juni 2021. De begroting bevat ook een spaarprogramma waardoor onze algemene reserve jaarlijks met 6 ton toeneemt. Dat is hard nodig om voorbereid te zijn op mogelijke risico's die we lopen.

### RUIMTE VOOR EERBEEK

Binnen Eerbeek-Loenen 2030 werken we samen aan de plannen voor een logistiek centrum en een verbetering van de verkeersstromen. Daarbij hebben we vanuit de gemeente in het bijzonder aandacht voor het vrachtverkeer en veiligheid voor fietsers. Ook verkennen we in 2022 de mogelijkheden voor een kwaliteitsimpuls van het centrumgebied bij het spoor.

### CENTRUMPLAN BRUMMEN

We werken samen met inwoners, ondernemers en anderen aan een mooier centrum in Brummen. Heel concreet zijn de plannen voor de herontwikkeling van de brandlocatie aan de Ambachtstraat en de herbouw op het Marktpllein. Daarnaast werken we aan plannen voor het Graaf van Limburg Stirumplein.

### OMGEVINGSWET

1 juli 2022 treedt de Omgevingswet in werking. Een enorm complexe wetgevingsoperatie. Als gemeente zetten we in 2022 de stappen die nodig zijn om hiervoor klaar te zijn. Zowel digitaal, juridisch als wat betreft dienstverlening.

### SOCIAAL DOMEIN

Door uitvoering te geven aan de aanbevelingen van het rapport "Naar een evenwichtig sociaal domein" zorgen we er in 2022 voor dat de kosten minder hard oplopen. Ook onderzoeken we verder hoe we zorg en ondersteuning kunnen blijven leveren aan hen die dat nodig hebben. Eén van de uitgangspunten daarbij is "wat de samenleving zelf kan, nemen wij niet uit handen". Daarnaast organiseren we voor inwoners met geldzorgen of financiële problemen een snelle en adequate ondersteuning.

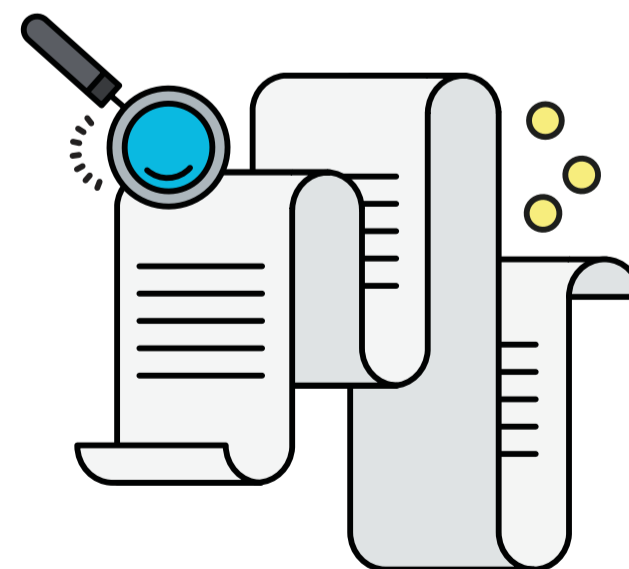
### HERVORMING JEUGDZORG

In 2022 maken we werk van het terugdringen van de wachtlijsten voor specialistische jeugdzorg. We willen tijdig passende zorg bieden aan kinderen en jongeren. We helpen jongeren uit voortgezet speciaal onderwijs en praktijkonderwijs bij het vinden van betaald werk.

Daarnaast zetten we in op meer ontmoeting en thema's van en door jongeren. Denk aan een maatschappelijke diensttijd en het creëren van een ontmoetingsplek in Eerbeek.

### DUURZAAMHEID

De duurzaamheidsopgave is een enorme opgave waar we als gemeente ook een rol in spelen. Maatregelen voor schone opwek van energie, klimaat en warmtetransitie hebben maatschappelijke en ook ruimtelijke gevolgen. Die maatschappelijke opgave gaan we samen te lijf. We gaan verder met het verduurzamen van onze gemeentelijke gebouwen, verbeteren de biodiversiteit en we helpen de landbouw om toekomstbestendig te worden.



### MEER WETEN?

U vindt de programmabegroting 2022 op [www.brummen.nl](http://www.brummen.nl).

