



Inwoners geven mening over afvalinzameling

Inwoners zijn (zeer) tevreden over de inzameling van onder andere papier en restafval. Ook de informatievoorziening van de gemeente en Circulus Berkel over afvalinzameling wordt door de meeste inwoners als positief ervaren. Inzameling van grof huishoudelijk afval en grof tuinafval kan verbeterd worden. Hierover zijn inwoners het minst tevreden. Ook zouden veel mensen het een goed idee vinden als tussen november en maart de GFT-container eens per 4 weken wordt opgehaald om zo kosten te besparen. Dit zijn enkele bevindingen van het onderzoek over afvalinzameling onder het inwonerspanel Brummen Spreekt. De resultaten van dit onderzoek kunt u lezen op de website www.brummenspreekt.nl.



Eind vorig jaar heeft de gemeente Brummen haar inwoners gevraagd om deel te nemen aan een enquête over afvalinzameling. Met deze enquête is een vervolg gegeven aan een eerdere raadpleging in 2015. In totaal hebben maar liefst 1.069 inwoners de vragenlijst volledig ingevuld. Met dit grote aantal reacties kunnen er betrouwbare uitspraken worden gedaan over de mening van inwoners.

zijn dus eigenlijk grondstoffen voor nieuwe producten. Op die manier wordt nu al 72 procent van ons afval gescheiden aangeleverd. Maar in het inzamelen van deze grondstoffen wil de gemeente nog beter worden. De gemeente Brummen heeft zich daarom samen met de andere gemeenten in de regio tot doel gesteld om in het jaar 2030 nog maar 10 kilo restafval per inwoner per jaar te produceren.

stellen. Of dus beter gezegd: grondstoffenbeleid. Het college en de gemeenteraad bepalen dit voorjaar hoe de afvalinzameling er de komende jaren uit gaat zien. Met de uitkomsten van dit onderzoek weten zij hoe inwoners over dit onderwerp denken. De opgehaalde meningen helpen hen om straks een manier van afvalinzameling te kiezen die het beste past bij de inwoners van de gemeente Brummen. De verwachting is dat ergens in mei de gemeenteraad hier een definitief besluit over neemt.

Nog beter worden

Veel dingen die we misschien zien als afval zijn goed herbruikbaar. Dit

Nieuw beleid

Om dit te bereiken is de gemeente bezig om nieuw afvalbeleid op te

Verkeerscirculatieplan Eerbeek: denk met ons mee!

Op en langs wegen in Eerbeek en Loenen ervaren omgeving en weggebruikers verkeers- en veiligheidsproblemen. Het vrachtverkeer van en naar de papierindustrie speelt hierin een belangrijke rol. Sommige onderdelen op het gebied van leefbaarheid in de dorpen en woonwijken vragen daarnaast om oplossingen. Het project Wegennet Eerbeek-Loenen is een project in het programma Eerbeek-Loenen 2030. We richten ons op het belang van een goede weginfrastructuur voor het vrachtverkeer van en naar de papierindustrie. En we kijken daarbij ook naar de leefbaarheid in de dorpen en woonwijken.

Met belanghebbenden, zoals aanwonenden en weggebruikers en overige belangstellenden en onze partners, inventariseren we de belangrijkste knelpunten en mogelijke oplossingsrichtingen voor het wegennet in Eerbeek en Loenen. We maken graag een volledig beeld van alle onderwerpen en knelpunten samen met de omgeving. Daarom willen we de komende tijd nog meer informatie ophalen.

integraal aan: geen losse studies en oplossingen voor fiets, auto, vrachtwagen en bus, maar een complete en samenhangende visie met daaraan gekoppeld een uitvoeringsplan. Ons doel met het verkeerscirculatieplan is om de verkeersveiligheid, bereikbaarheid en leefbaarheid in Eerbeek verder te verbeteren.

Samenhang Eerbeek-Loenen 2030

Het Verkeerscirculatieplan Eerbeek hangt nauw samen met de andere deelprojecten binnen Eerbeek-Loenen, zoals het project Logistiek Centrum Eerbeek en het Masterplan centrum en beek. Naast dit Verkeerscirculatieplan werken we ook aan het

verbeteren van de overige delen van het wegennet in Eerbeek en Loenen.

Denk met ons mee via onze interactieve kaart!

Vanwege de COVID-19-maatregelen organiseren we voorlopig geen fysieke bijeenkomsten. We hopen daarom dat u digitaal met ons wilt meedelen. We hebben een interactieve kaart op onze website gemaakt. Op deze kaart kunt u een prikker plaatsen en aangeven waarom dit volgens u een knelpunt of aandachtspunt is. Ook ziet u alle knelpunten en aandachtspunten die door anderen zijn geplaatst. Denkt u met ons mee? Plaats uw prikker voor 1 maart 2021 op de kaart op onze site: <https://vcp-eebeek-gelderland.hub.arcgis.com/pages/knelpunten> Uw reactie op deze interactieve kaart nemen we mee bij de uitwerking van het Verkeerscirculatieplan en we koppelen terug wat we met uw inzending doen. Samen kunnen we de verkeersveiligheid, bereikbaarheid en de leefbaarheid in Eerbeek vergroten!

Verkeerscirculatieplan Eerbeek

De opbrengt van alle gesprekken en reacties vormt de basis voor het "Verkeerscirculatieplan Eerbeek". Met dit plan pakken we het wegennet

Voor- en Vroegschoolse Educatie verbreedt

In 2020 bleek dat het aantal doelgroepkinderen voor Voor- en Vroegschoolse Educatie flink lager is geworden. Daarom heeft het college van Brummen deze week besloten de doelgroep voor Voor- en Vroegschoolse Educatie (VVE) te verbreden. Tot nu toe kregen alleen kinderen met een taalachterstand een indicatie via het consultatiebureau. Maar vanaf 2021 krijgen ook kinderen met een risico op een taalachterstand een indicatie. Dit risico op een taalachterstand is er namelijk ook voor kinderen met een sociaal-emotionele achterstand.

"Als een kind achterop raakt, is de kans groot dat ze hun achterstand niet meer inlopen. Het is daarom belangrijk dat alle peuters waar zorgen over zijn de mogelijkheid hebben om naar een goede VVE-voorziening te gaan" aldus wethouder Timmer. In de gemeente Brummen zijn er twee kinderopvanginstellingen die een speciaal VVE programma aanbieden. In Brummen is dat IKC het P@rk en in Eerbeek IKC Sterrenbeek.



Inzet op meer kwaliteit

Het verbreden van de doelgroep met peuters met een sociaal-emotionele achterstand betekent ook het inzetten van een andere kwaliteit. Dit doen we door de IB-er (intern begeleider) van school en een zorgconsulent in te zetten tijdens de gehele VVE periode (2,5 tot 6 jaar). Hiermee hopen we sneller te kunnen handelen om zwaardere problemen te voorkomen. Ook wordt waar nodig extra complexe groepsbegeleiding ingezet voor kinderen met een sociaal-emotionele achterstand. "Een IB-er en zorgconsulent krijgt zo eerder het overzicht van hoe een jong kind zich ontwikkelt, welke acties er nodig zijn en wat dit betekent voor de verdere ontwikkeling. Het is ook voor ouders heel fijn als een IB-er al eerder betrokken is op de voorschool."

Betrokkenheid van ouders vergroten

Wethouder Timmer: "We willen dat minder kinderen met een taalachterstand naar school gaan. Maar hiervoor is meer nodig dan alleen meedoen aan een VVE-programma. Hiervoor doe ik ook een beroep op de ouders van deze kinderen zelf. Het is belangrijk dat ook zij in de thuissituatie aandacht hebben voor het voorkomen van taalachterstanden. Het voorlezen en veel praten met je peuter is van groot belang en leuk om te doen, maar gebeurt nog niet overal voldoende." De gemeente investeert daarom ook in Verteltassen die ouders van VVE kinderen mee naar huis krijgen. Hiermee hebben ouders de juiste boekjes thuis om uit voor te lezen. Voor ouders die dit zelf niet kunnen, komt een vrijwilliger van de Voorlees Express 20 weken langs om zowel ouder als kind enthousiast te maken voor het voorlezen.

Bekendmakingen op overheid.nl

Beschikkingen | aanvraag

- Ingediende aanvraag reguliere omgevingsvergunning, het uitbouwen van de woning, T.M.C. Asserstraat 24 in Eerbeek
- Ingediende aanvraag reguliere omgevingsvergunning, het kappen van 1 eik, Charlotte van Bourbonlaan 29 in Eerbeek
- Ingediende aanvraag reguliere omgevingsvergunning, het gebruiken van het bijgebouw als B&B, Heerweg 1 in Eerbeek
- Ingediende aanvraag reguliere omgevingsvergunning, het plaatsen van een bijgebouw voor gebruik als B&B, Metelerskampweg 45 in Leuvenheim

Beschikkingen | afhandeling

- Verleende reguliere omgevingsvergunning, het bouwen van 4 woningen, Troelstralaan in Brummen

Ruimtelijke plannen

- Ontwerpwijzigingsplan "Buitengebied Brummen, landschaps- en natuurversterking vier percelen" gemeente Brummen

Dit is een beknopt overzicht van de bekendmakingen op overheid.nl van afgelopen week. Kijk voor de volledige en officiële bekendmakingen op www.overheid.nl.



Ontwerpbestemmingsplan Plagweg 16

Initiatiefnemers willen op de Plagweg 16 in Empe een kleinschalige paardenhouderij beginnen. Deze locatie heeft momenteel nog een agrarische bestemming, maar is in het verleden hobbymatig al

wel gebruikt voor het houden van paarden. Om de gevraagde ontwikkeling mogelijk te maken heeft het college deze week een ontwerpbestemmingsplan vastgesteld. Er worden geen grootschalige

gere activiteiten zoals recreatie, horeca, pensionstalling, evenementen of manegeachtige activiteiten beoogd. Uitvoering Het ontwerpbestemmingsplan ligt zes weken ter inzage.

Colofon

GemeenteThuis is een uitgave van de gemeente Brummen. Vragen of opmerkingen? Geef dit dan door via mailadres.voorlichting@brummen.nl.

Gemeentehuis Brummen
Engelenburgerlaan 31
6971 BV Brummen
Postbus 5, 6970 AA Brummen

Openingstijden
Kijk op www.brummen.nl en maak een afspraak.

Team voor Elkaar
info@teamvoorelkaar.nl
Tel. 0575-568 568 (09.00-12.00 uur),
www.samengoedvoorelkaar.nl

Vanwege corona is het Servicepunt Eerbeek gesloten en vervallen de inloopsprekuren bij Plein Vijf en Gezondheidscentrum De Toren.

E-mail: gemeente@brummen.nl
Tel. 0575 - 568 233
Website: www.brummen.nl

Servicepunt Eerbeek
Stuijvenburchstraat 66
6961 CW Eerbeek

Programmateam
Ruimte voor Eerbeek
ruimtevooreerbeek@brummen.nl
www.brummen.nl/ruimtevooreerbeek



Opgewekt Brummen

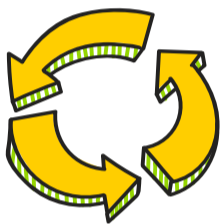
Samen naar een duurzaam morgen

We staan aan het begin van een nieuw jaar. Een jaar waarin wij samen met jou stappen willen zetten voor een duurzame toekomst. Wij zijn ervan overtuigd dat deze verandering ons kansen biedt. Hoe we die kansen pakken? Door vandaag nog te beginnen met samenwerken en innoveren. Dit is hét moment om met elkaar te kijken hoe we deze noodzakelijke veranderingen het beste kunnen vormgeven.



Pouwel Inberg, wethouder duurzaamheid en klimaat

"We zetten deze stappen omdat de opwarming van de aarde steeds sneller gaat. Met de gevolgen krijgen we allemaal te maken. We gebruiken namelijk zonder dat we het merken dagelijks veel energie en warmte. Denk bijvoorbeeld aan het nemen van een warme douche, een verlicht huis in de donkere winterdagen en het opladen van je telefoon. Ook buiten het eigen huis verbruiken we samen energie om onze samenleving draaiende te houden. Dit heeft een grote impact op ons klimaat. Veranderingen in het klimaat bedreigen onze huidige manier van leven. Alleen samen kunnen we dit tegengaan. Dus ga met ons mee op weg naar een duurzame en prettige leefwereld!"



Praat met ons mee over het lokale zon- en windbeleid

Denk je met ons mee? Waar is ruimte voor zonneparken? Waar kan een windmolen komen? Op welke manier? En hoe ziet dat er dan uit? Dit jaar geven wij het lokale zon- en windbeleid binnen de gemeente Brummen samen met jou vorm. Natuurlijk starten we daarbij niet vanaf nul. Het afgelopen jaar hebben wij namelijk al veel inbreng van inwoners gekregen voor de (concept) Regionale Energie Strategie (RES). Over de RES lees je verderop deze pagina meer. Nu is het tijd om de lokale doorvertaling te maken. Dit wordt een pakket met wensen en eisen waar initiatieven binnen Brummens grondgebied aan moeten voldoen. Dat biedt duidelijkheid aan inwoners en aan initiatiefnemers. Hoe gaan we om met lokaal eigendom, afstanden tot een windmolen of zonnepark, inpassing in de omgeving en het betrekken van omwonenden? Welke zaken vind jij hierbij belangrijk? Hierover gaan we graag in gesprek met jou.

Digitale bijeenkomst

Wil je hier over meepraten? Neem dan deel aan de digitale informatiebijeenkomst op dinsdag 2 februari. De inloop start om 19.15 uur waarna de bijeenkomst om 19.30 uur begint. Deelnemen is eenvoudig. Stuur een e-mail naar bijeenkomsten@brummen.nl onder vermelding van jouw naam. Je ontvangt daarna een aanmeldlink per e-mail.

Vragen of onderwerpen aandragen

Heb je op voorhand prangende vragen of onderwerpen die je graag met ons wil delen? Laat dit ons weten door ons een mail te sturen voor dinsdag 26 januari. Wij kijken vervolgens of wij jouw input een goede plaats kunnen geven binnen het programma.

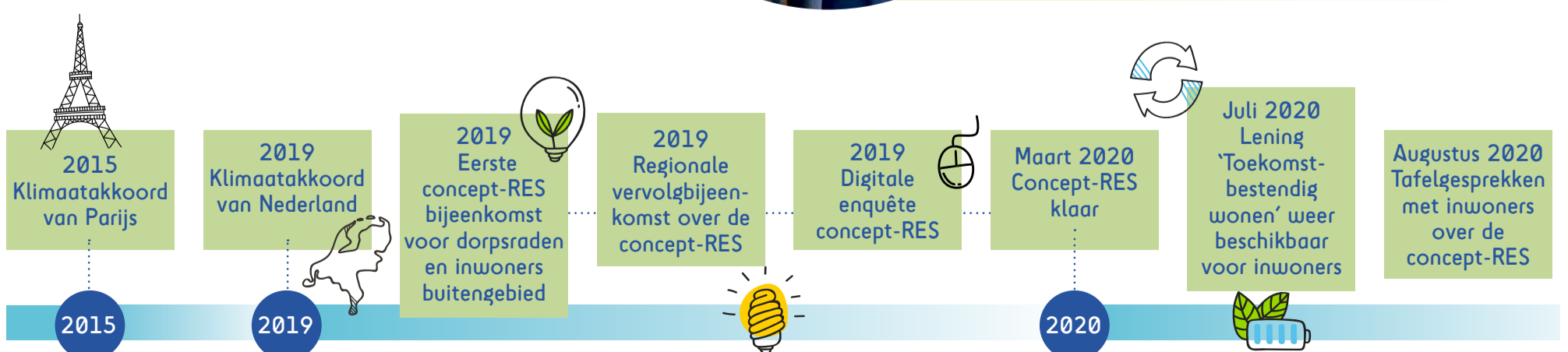
Regionale Energie Strategie

De gemeente Brummen werkt met omliggende gemeenten ondertussen ook verder aan de Regionale Energie Strategie. In deze samenwerking zoeken we naar regionale afstemming over kansen voor de opwek van wind- en zonne-energie. Op deze manier zorgen we voor een eerlijke verdeling waarbij iedereen zijn steentje bijdraagt. In de concept-RES hebben we in 2020 in beeld gebracht wat de maximale mogelijkheden zijn in onze regio. Nu gaan we met de andere gemeenten verder met onderzoeken wat er mogelijk is, hoe we dat vorm kunnen geven en onder welke voorwaarden. Meer informatie vind je op www.cleantechregio.nl/res.



Transitievisie Warmte

Elke gemeente moet voor eind 2021 een Transitievisie Warmte vaststellen. Met deze visie brengen gemeenten in beeld op welke manier we de CO² uitstoot terug kunnen dringen die voortkomt uit onze warmtevraag. Dit kan bijvoorbeeld door simpelweg te isoleren, door elektrische warmte op te wekken via groene stroom of uiteindelijk waterstof te gebruiken. We blijven daarbij wel realistisch en kijken goed naar wat haalbaar en betaalbaar is. Dit kan uiteindelijk bijvoorbeeld betekenen dat sommige wijken of huizen misschien nooit van het (aard)gas afgaan.



Wist je dat?

Naast de gemeente zijn er vele anderen die werken aan een duurzaam morgen. Zo krijgen wij samen deze groene verandering voor elkaar! Wist je dat:

De buitendienst van de gemeente Brummen al veel langer bewust kiest voor een duurzame toekomst? Vanaf 2016 worden de bedrijfswagens die zijn afgeschreven namelijk vervangen voor nieuwe wagens die rijden op elektriciteit of op aardgas. Ook bij machines als bladblazers, heggenscharen, bosmaaiers en kettingzagen wordt tegenwoordig gekozen voor accu's.



Dit jaar de eerste twee zonneparken in onze gemeente klaar zijn voor gebruik? Beiden worden met BrummenEnergie voor en door inwoners ontwikkeld. Op de voormalige vuilstort aan de Doonweg in Eerbeek zijn vorig jaar al 15.500 zonnepanelen geplaatst. Deze gaan vanaf dit jaar stroom opleveren. De eerste werkzaamheden voor een zonnepark in De Elzenbos in Brummen zijn in januari gestart. In de oksel van de Elzenbosweg en de N348 worden ongeveer 6.300 zonnepanelen geplaatst.

Vorig jaar het eerste postcoderoosproject van BrummenEnergie is afgerond? Inwoners konden daarbij investeren in zonnepanelen op het dak van De IJsselruiters. Inmiddels zijn de 650 zonnepanelen door Varego geplaatst en aangesloten op het net.

Dit jaar een nieuw lokaal en biologisch roggebrood is gepresenteerd? Dit brood is van lokaal geoogste rogge en ambachtelijk gemaakt door een lokale bakker. In totaal werd er 10 ton rogge geoogst waar maar liefst 12.000 roggebroden van gemaakt konden worden.



Ook onze lokale ondernemers een duurzame bijdrage leveren? Zo heeft bloemist Natuurlijk Eerbeek onlangs het zilveren certificaat "Duurzame Bloemist" behaald. Met dit certificaat worden bloemisten langs een groene meetlat gelegd en gekeken of de bedrijfsvoering en het assortiment bloemen en planten in de winkel duurzaam zijn.

Wij asfaltreparaties uit laten voeren door een koud asfaltproduct, waarmee we minder CO² uitstoot hebben? Onlangs hebben we zelfs een nieuw wegdek gelegd dat gedeeltelijk bestaat uit plantaardig olifantsgras!

Ook de plannen voor een zonnepark in Hall nu definitief door kunnen gaan? De Raad van State heeft hierover onlangs uitspraak gedaan. Aan het plan voor het zonnepark is al langere tijd door de initiatiefnemers uit Hall gewerkt. Van de totale omvang van het park is 11 hectare bestemd voor een natuurlijke inpassing.



Woningcorporatie Veluwonen haar huurders de mogelijkheid biedt voor de aanleg van zonnepanelen? Alle huurders wiens dak geschikt is, ontvangen een brief van de woningcorporatie. 60 procent van de huurders doet al mee. Inmiddels zijn er al 1.400 zonnepanelen gelegd. Zo kunnen huurders ook in de toekomst comfortabel wonen.

Wat kun je zelf al doen?

Fijn dat jij je al in wil zetten voor een duurzaam morgen. Je kunt jouw steentje bijdragen door bijvoorbeeld zuinig om te gaan met energie en afval te scheiden. Maar ook door bewust om te gaan met voedsel. We zetten een aantal tips en regelingen voor je op een rij.

Wil jij jouw huis duurzamer maken? Kijk dan op de website van het Regionaal Energieloket, www.regionaalenergieloket.nl. Hier vind je lokale informatie over duurzaam wonen. Bijvoorbeeld over isoleren en zonnepanelen. Via www.zonatlas.nl kun je snel checken of je dak geschikt is voor zonnepanelen.

Een energiecoach is een vrijwilliger die met je meedenkt over manieren om energie te besparen. De energiecoaches komen geheel gratis en vrijblijvend bij je thuis (als het weer mag). Samen bekijk je aan de hand van een huisscan hoe jij jouw energiekosten kunt verlagen. Een afspraak maak je via www.brummenenergie.nl.

Voor energiebesparende maatregelen aan jouw woning kun je een aantrekkelijke lening afsluiten. Dit heet de Toekomstbestendig Wonen Lening. Kijk voor meer informatie op www.brummen.nl/opgewekt

Wil je een zonneboiler of warmtepomp, aanschaffen? Dan kunt u een Investeringsubsidie Duurzame Energie (ISDE) aanvragen. Kijk op www.iedereendoetwat.nl.

Ben je woningeigenaar en heb je voor jouw woning minimaal 2 energiebesparende isolatiemaatregelen uitgevoerd? Vraag dan de Subsidie energiebesparing eigen huis (SEEH) aan. Kijk op www.iedereendoetwat.nl.

BrummenEnergie is een energiecoöperatie voor inwoners in de gemeente Brummen. De leden van deze coöperatie kopen gezamenlijk groene energie in. Zo daalt de prijs van energie. BrummenEnergie investeert ook in het lokaal opwekken van duurzame energie. Kijk voor meer informatie op www.brummenenergie.nl.

De meeste cv-ketels staan op de fabriekinstelling van 80 graden, maar werken efficiënter op 60 graden. Door de cv-ketel - het verwarmingswater, niet het drinkwater - binnen een minuut naar 60 graden terug te brengen, is tot wel 60 euro per jaar te besparen! Op de website www.zetmop60.nl zie je hoe je dit makkelijk zelf kan doen.

Bij de aanschaf van zonnepanelen kun je de BTW van de totale investering terugvragen aan de belastingdienst. Ook is er nog sprake van een saldering: je krijgt voor de teruggeleverde energie net zoveel terug als je betaald. Deze regeling wordt in de toekomst wel geleidelijk afgebouwd.

Internet staat vol met tips om energie te besparen, (milieu)bewust te winkelen en andere duurzame ideeën. Kijk bijvoorbeeld eens op de website van www.milieucentraal.nl.

