

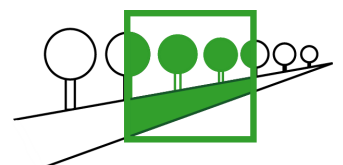
## **Startnotitie m.e.r-procedure**

### **Mayr Melnhof Eerbeek bv**

*22 nov 2015*

**Huisman** Bedrijfsadviseur **Milieuvergunningen**  
HBM/rapport 201403  
20-11-2015

ir H.D.C. Huisman Prinsenplaats 33 7411BP Deventer  
gsm 06 4633 6139 email [huismanvergunningen@planet.nl](mailto:huismanvergunningen@planet.nl)



# Inhoud

1	Inleiding	4
1.1	Korte schets van het voornemen met doelstelling	4
1.2	Nut en noodzaak van het voornemen	5
1.2.1	Verzekeren bedrijfscontinuïteit	5
1.2.2	Zeker stellen groei directe werkgelegenheid	5
1.2.3	Zeker stellen groei spin off en indirecte werkgelegenheid	5
1.2.4	Zeker stellen biobased economy en bijdragen aan duurzaamheid	5
1.2.5	Relatie en cumulatie met andere papierbedrijven	6
1.3	Verplichting tot doorlopen M.e.r.-procedure	6
1.4	Doel en verdere procedure Startnotitie	6
1.5	Betrokken partijen, inspraak en contactgegevens	7
1.5.1	Bevoegd gezag overig	7
1.6	Leeswijzer, terminologielijst en literatuurlijst	8
2	Achtergrond	9
2.1	Ligging en begrenzing huidige locatie	9
2.1.1	Historische situatie MME	9
2.1.2	MME en omgeving	11
2.2	Vergunningensituatie en IPPC-status	12
2.3	Relatie voornemen tot vigerende bestemmingsplannen	12
2.3.1	MME en BP Herziening uitbreidingsplan 1961	13
2.3.2	BP Eerbeek-zuid 1971	13
2.3.3	BP Kom Eerbeek	13
3	Doel, details voorgenomen activiteit en alternatieven	14
3.1	Procesbeschrijving op hoofdlijnen	14
3.1.1	Veranderingen Stofbereiding	16
3.1.2	Veranderingen coatingkeuken	17
3.1.3	Veranderingen kartonmachine KM3	17
3.1.4	Veranderingen nabewerking	17
3.1.5	Veranderingen opslag gereed product en expeditie	17
3.1.6	Veranderingen logistiek	17
3.1.7	Veranderingen energieproductie	18
3.1.8	Veranderingen watervoorziening en afvalwaterbehandeling	19
3.1.9	Schematische samenvatting veranderingen t.g.v. voornemen	19
4	Te onderzoeken alternatieven	21
4.1	Nul-alternatief: geen realisatie voornemen MME	21
4.2	Alternatief 1: capaciteitsuitbreiding MME binnen eigen terrein	21
4.3	Alternatief 2 Capaciteitsuitbreiding MME met uitbreiding inrichtingsterrein	23
5	Effectbeschrijving t.g.v. het voornemen	25
5.1	Beoordelingskader en criteria	25
5.2	Overzicht alternatieven met effecten op milieu, leefbaarheid en RO-aspecten	26

6	Vervolgstappen m.e.r./procedure	27
6.1	Stappen m.e.r.-procedure en vergunningprocedures	27
6.2	Te nemen besluiten	29
6.3	Beleidskader	29
<i>Bijlage 1</i>	<i>Situering in omgeving</i>	<i>31</i>
<i>Bijlage 2</i>	<i>Plattegrond huidige inrichtingsterrein</i>	<i>33</i>

# 1 Inleiding

## 1.1 Korte schets van het voornemen met doelstelling

Mayr/Melnhof Eerbeek (hierna verder MME) heeft het voornemen om haar productiecapaciteit uit te breiden van 200.000 ton/jaar naar 275.000 ton/jaar. De doorzetsnelheid van de machine wordt stapsgewijs verhoogd tot 800 m/min. Het voornemen behelst tevens:

- uitbreiding van bestaande installaties en gebouwen in de gehele productieketen van vooropslag grond- en hulpstoffen tot en met eindbewerking en afvoer van gereed product.
- vervanging van verouderde machines, productie-installaties en energievoorzieningsonderdelen.
- verplaatsing van de in- en uitrit voor vrachtverkeer aan de Volmolenweg naar de Coldenhovenseweg. Daarmee veranderen ook de rijroutes voor de aan- en afvoer van grondstoffen, producten en afvalstoffen.
- uitbreiding van opslagareaal voor grondstoffen. Eén van de alternatieven voorziet door middel van uitbreiding van de locatie aan de zuidzijde.

Op dit moment bedraagt de vergunde productiecapaciteit 200.000 ton/jaar. In 2014 bedroeg de productie 142.000 ton, voor 2015 wordt 158.000 ton verwacht. De verwachting is dat de komende jaren de gerealiseerde productie zal toenemen zodat de vergunde capaciteit volledig wordt benut. Daardoor wordt thans het voornemen tot uitbreiding nu actueel.

Doelstelling van het voornemen (uitbreiding van productiecapaciteit) is de bedrijfscontinuïteit van MME zeker te stellen door voor de komende decennia groei mogelijk te maken. Uitgangspunt is dat de uitbreiding plaatsvindt binnen de huidige geur- en geluidcontouren.

Daarmee wordt de werkgelegenheid zeker gesteld van de eigen werknemers en die bij leveranciers in de regio. Langdurige zekerheid omtrent bedrijfscontinuïteit biedt ook de meeste kansen op langdurige investeringen in de biobased economy en duurzaamheid.

Omdat de locatie vaststaat, wordt met name onderzocht welke alternatieven er zijn voor de gewenste uitbreiding op de huidige locatie. Uitgangspunt daarbij is de uitbreiding plaatsvindt met inachtneming van de huidige geur- en geluidcontouren in combinatie met alternatieven v.w.b. techniekeuzen om de milieueffecten te beperken. Voor de alternatieven zie Hoofdstuk 4

## 1.2 Nut en noodzaak van het voornemen

### 1.2.1 Verzekeren bedrijfscontinuïteit

MME is een van de vestigingen van een beursgenoteerd, internationaal opererend concern met hoofdvestiging in Oostenrijk. De allocatie van gelden vindt plaats aan de hand van een langjarige toekomststrategie waarin de verwachtingen over de mogelijkheden en beperkingen van elke locatie worden afgewogen. Een investering in papiermachines bedraagt tussen 30 en 50 miljoen euro. Een afschrijvingstermijn van 30 jaar is daarbij gebruikelijk. Verplaatsing of nieuwbouw op een alternatieve locatie is bijzonder kapitaalintensief en wordt derhalve niet ondersteund door de concerndirectie.

Als MME er in slaagt toekomstige groei planologisch en vergunningtechnisch zeker te stellen met behoud van een goed imago in de directe omgeving, dan is de investeringstermijn, en daarmee de bedrijfscontinuïteit, voor de komende decennia zeker gesteld.

### 1.2.2 Zeker stellen groei directe werkgelegenheid

MME biedt werkgelegenheid aan 200 fte. Het verzekeren van de bedrijfscontinuïteit leidt op termijn tevens tot verruiming van werkgelegenheid.

### 1.2.3 Zeker stellen groei spin off en indirecte werkgelegenheid

Het is vast beleid van MME om benodigde diensten en goederen zoveel mogelijk bij lokale leveranciers in te kopen. Daarmee zorgt MME voor indirecte werkgelegenheid bij een divers en groot aantal leveranciers in de provincie Gelderland, zoals transportbedrijven, onderhoud- en installatiebedrijven. Geschat wordt dat dit om circa 2000 fte gaat exclusief bij de nieuwbouw betrokken mensen. Het wegvallen van MME brengt de werkgelegenheid bij de betrokken leveranciers in gevaar. Zeker stellen van het voornemen leidt tot nieuwbouw, en daarmee tot opleving van de regionale bouwsector, en tot verruiming van het aantal fte's bij leveranciers in de provincie.

### 1.2.4 Zeker stellen biobased economy en bijdragen aan duurzaamheid

De karton- en papierindustrie waartoe MME is koploper in de biobased economy vanwege het optimaal hergebruik van grondstoffen en restafval (zie <http://www.papierenkarton.nl/duurzaamzaamheid-mvo/duurzaamheid/duurzame-productie-2>). Zowel de pulp uit verse houtvezels als de pulp uit gerecycled papier is biobased. De pulp is onderdeel van de CO<sub>2</sub>-cyclus: bomen nemen tijdens de groei CO<sub>2</sub> op, het CO<sub>2</sub> blijft in het papier/karton opgeslagen, ook bij recycling van het papier/karton blijft de CO<sub>2</sub> opgeslagen in het product. Pas bij verbranding van oud papier komt de vastgelegde CO<sub>2</sub> weer vrij. Het bieden van recycling-mogelijkheden van oud-papier draagt daarmee wezenlijk bij aan de biobased economy.

Daar komt nog bij dat hout een populaire grondstof is voor de biobased economy. De vraag ernaar zal toenemen. Daarom is de Nederlandse papier/kartonindustrie c.q. MME op zoek naar duurzame alternatieven waarmee papier en karton kunnen worden geproduceerd. Opwaarderen van deze alternatieven naar inzet in 24-uurs

productie vergt hoge investeringen die alleen worden gedaan als er zekerheid is over de lange termijn (20-30 jaar) waarmee deze kunnen worden terugverdiend.

### 1.2.5 Relatie en cumulatie met andere papierbedrijven

MME maakt deel uit van een cluster bedrijven in Eerbeek die betrokken zijn bij de productie van papier en karton. De belangrijkste relaties in dit cluster zijn:

- Samen met DS Smith De Hoop Mill en Coldenhove Papier exploiteert MME een dedicated installatie voor de zuivering voor procesafvalwater. Dankzij deze gezamenlijke waterzuivering kan de afvalwaterstroom van deze bedrijven op een milieuhygienisch en bedrijfseconomisch optimale wijze worden verwerkt.
- In Eerbeek is een groot aantal toeleverende bedrijven voor de papierindustrie gevestigd. Het gaat hierbij om gespecialiseerde bedrijven. Deze bedrijven zijn ook voor MME toeleverancier.
- In Eerbeek is een aantal bedrijven voor de opslag en het transport van papierproducten gevestigd. Ook voor MME verzorgen deze bedrijven het transport en de opslag van producten.

## 1.3 Verplichting tot doorlopen M.e.r.-procedure

Het voornemen vergt een omgevingsvergunning Wabo voor het veranderen van de inrichting, in coördinatie met een Watervergunning voor onttrekking van meer grondwater en voor het lozen van meer afvalwater.

MME bedrijft een installatie conform onderdeel C van de bijlage bij het Besluit Milieueffectrapportage, *categorie 20.2, een industriële installatie bestemd voor het vervaardigen van papier of karton*. Een wijziging bij een dergelijke installatie vereist – als onderdeel van een aantal van hierboven genoemde omgevingsvergunningprocedure – een m.e.r.-procedure wanneer die activiteit betrekking heeft op een productiecapaciteit van 200 ton per dag of meer.

Omdat het voornemen een uitbreiding van de verwerkingscapaciteit met 75.000 ton/jaar ofwel 205 ton/dag bedraagt, geldt voor dit voornemen de plicht een MER op te stellen, omdat de drempel van 200 ton per dag wordt overschreden.

MME is dus verplicht een m.e.r.-procedure te doorlopen met als kern het opstellen en laten beoordelen van een MER. Het doel van het MER is voldoende en juiste informatie te geven om het milieubelang volwaardig te laten meewegen bij het besluit.

## 1.4 Doel en verdere procedure Startnotitie

Het voornemen om een m.e.r.-procedure te doorlopen vergt als eerste stap een mededeling aan het bevoegd gezag. Deze startnotitie dient als mededeling van MME als initiatiefnemer. Voorts dient deze startnotitie om

- de doelstellingen achter het voornemen te belichten
- de voorgenomen activiteiten nader te omschrijven
- de alternatieven te noemen die recht doen aan de doelstellingen, maar met eventueel minder nadelige milieugevolgen /resp. de onderbouwing van de gemaakte keus

- belanghebbenden te betrekken in de gedachtenvorming om het draagvlak voor de besluitvorming te vergroten
- een beknopte omschrijving van mogelijke milieueffecten te geven, waar mogelijk per alternatief verschillen globaal te benoemen
- de noodzakelijke vervolgstappen aan te geven.

De startnotitie wordt ter inzage gelegd. Iedereen kan daarop zijn/haar zienswijzen kenbaar te maken. Daarnaast wordt de startnotitie voorgelegd aan alle bestuursorganen en wettelijke adviseurs die op grond van de wet geraadpleegd moeten worden over de reikwijdte en detailniveau van het MER. In deze fase wordt de MER commissie niet geraadpleegd.

Op deze manier kan bij het opstellen van het MER zoveel mogelijk rekening worden gehouden met zienswijzen van derden en reacties van betrokken bestuurs- en adviesorganen. Zie voor de verdere m.e.r.-procedure Hoofdstuk 6

## **1.5 Betrokken partijen, inspraak en contactgegevens**

MME is de initiatiefnemer waarbij MME tevens aanspreekpunt is voor met name inhoudelijke vragen op gebied van techniek, milieuaspecten en onderzoek.

Contactgegevens:

Mayr-Melnhof Eerbeek b.v.

Postbus 3

6960 AA Eerbeek

t.a.v. H. Tripp, Total Care Manager (Kwaliteit, milieu, veiligheid, HACCP)

tel 0313-675111

fax 0313-654777

email [hans.tripp@mm-karton.com](mailto:hans.tripp@mm-karton.com)

Het College Gedeputeerde Staten Provincie Gelderland (verder kortweg: de Provincie Gelderland) is bevoegd gezag voor de vergunningaanvraag in het kader van de Omgevingsvergunning Wabo, en treedt ook op als coördinerend bevoegd gezag. Inspraakreacties en procedurele vragen kunt u richten aan het bevoegd gezag.

Contactgegevens:

College GS Provincie Gelderland

Postbus 9090

6800 GX ARNHEM

(voor exacte gegevens, zie openbare kennisgeving).

### **1.5.1 Bevoegd gezag overig**

- Gemeente Brummen: bevoegd gezag voor het bestemmingsplan
- Rijkswaterstaat: bevoegd gezag voor de vergunningen in kader Waterwet
- Provincie Gelderland: bevoegd gezag voor de vergunning in kader Natuurbeschermingswet.

## 1.6 Leeswijzer, terminologielijst en literatuurlijst

Terminologielijst	
Afkorting	Omschrijving
m.e.r.	Milieueffectrapportage. Hulpmiddel bij de besluitvorming dat bestaat uit het maken, beoordelen en gebruiken van een milieueffectrapport (MER) en het evalueren achteraf van de gevolgen voor het milieu door uitvoering van een activiteit
MER	Milieueffectrapport
m.e.r.-procedure	De wettelijke procedure die leidt tot het opstellen, ter visie leggen en vaststellen van een MER.
Besluit m.e.r.	Besluit milieueffectrapportage zoals verwoord in o.m. de Wet milieubeheer
Alternatief	Oplossingsrichting om met de voorgenomen activiteit tegemoet te komen aan de doelstelling. De wet milieubeheer schrijft voor dat alleen alternatieven moeten worden beschouwd die redelijkerwijs in de besluitvorming een rol kunnen spelen
Autonome ontwikkeling	Ontwikkeling die optreedt zonder dat de maatregelen worden genomen
Bevoegd gezag	De overheidsinstantie die bevoegd is het MER-plichtige besluit te nemen en die een m.e.r.-procedure organiseert: in dit geval het College van GS van de Provincie Gelderland
Commissie voor de m.e.r.	Onafhankelijke commissie die het bevoegd gezag (op basis van de Startnotitie en de inspraak) adviseert over de richtlijnen voor de inhoud van het MER en de beoordeling van de kwaliteit van het MER
Initiatiefnemer	Natuurlijk persoon of privaot- of publiekrechtelijk persoon die een activiteit wil ondernemen en daarover een besluit vraagt.
Inspraak	Mogelijkheid om informatie te verkrijgen en om een mening, wens of bezwaar kenbaar te maken. Eenieder kan als inspreker optreden.
Referentie	Vergelijking of maatstaf
Startnotitie	De eerste stap in de m.e.r.-procedure
Variant	Concrete deeloplossing voor een knelpunt (bouwsteen voor de alternatieven)

Literatuurlijst
Besluit Milieueffectrapportage, Staatsblad 2011, 102. m.e.r.



## 2 Achtergrond

### 2.1 Ligging en begrenzing huidige locatie

MME ligt aan de Coldenhovenseweg 12 te Eerbeek op het industrieterrein Eerbeek-Zuid in de gemeente Brummen. De inrichting is als volgt begrensd:

- Aan de noordzijde: door de spoorlijn Dieren-Apeldoorn;
- Aan westzijde: door de Kloosterstraat en woningen aan de Poelkampstraat.
- Aan de zuidzijde: door woningen aan de Volmolenweg.
- Aan de oostzijde: door de Coldenhovenseweg en de Eerbeekse beek.

De huidige in- en uitrit voor vrachtverkeer is gelegen aan de Volmolenweg. Hieronder is de ligging geïllustreerd met de ligging van de vigerende inrichtingsgrenzen. In bijlage 1 is een luchtfoto opgenomen.

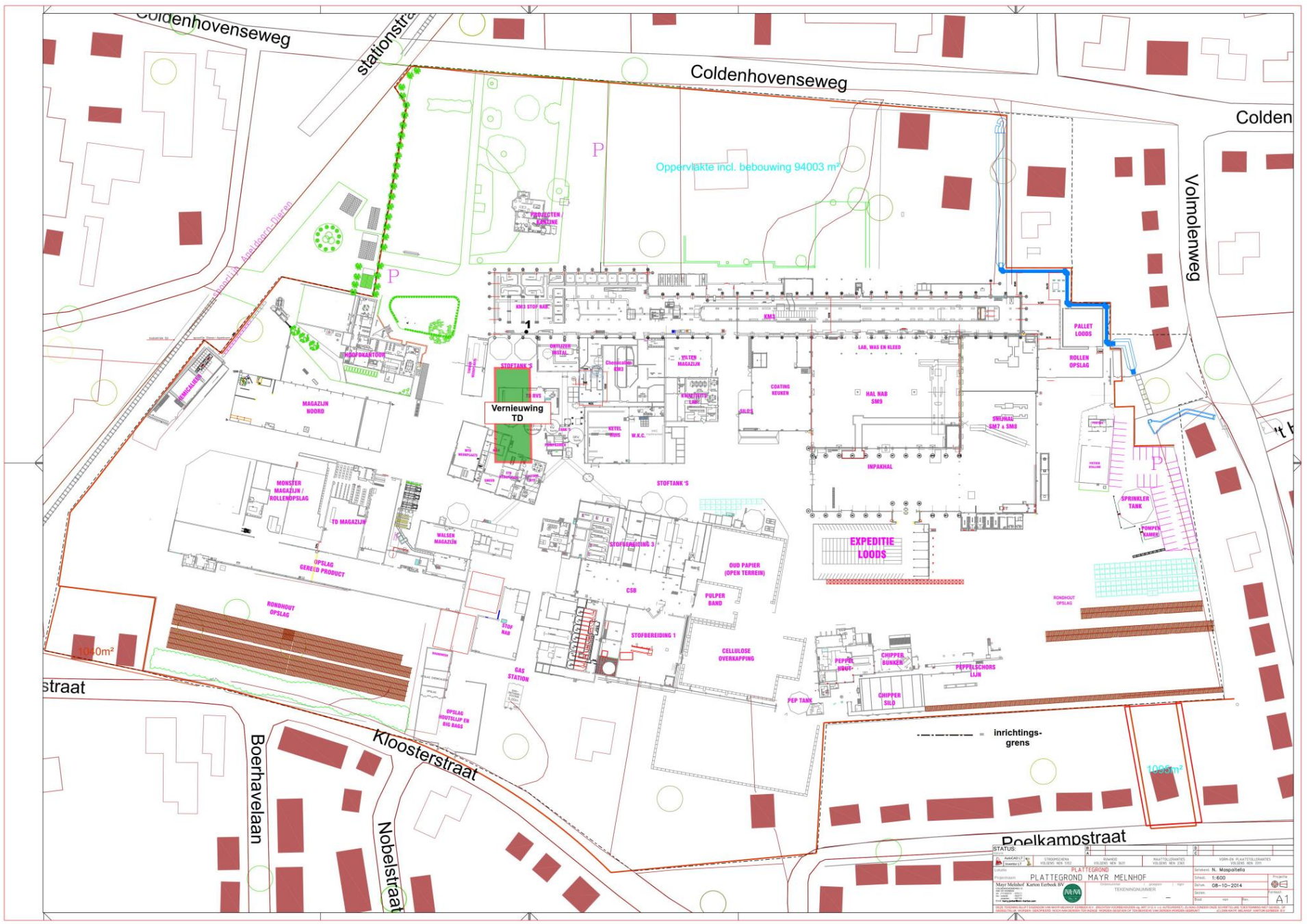
#### 2.1.1 Historische situatie MME

Op de huidige locatie van de expeditie gereed product bevond zich al vanaf het midden van de 17<sup>e</sup> eeuw een wind/waterpapiermolen. Ook aan de overzijde van de Eerbeekse Beek was toen een watermolen gevestigd. Vanaf de 2<sup>e</sup> helft van de 19<sup>e</sup> eeuw doet in beide bedrijven mechanisering zijn intrede en is sprake van papiermachines. In begin 20<sup>e</sup> eeuw fuseren beide bedrijven tot de Verenigde Papierfabrieken.

Eind jaren '60 werd het bedrijf (inmiddels "Verenigde Papierfabrieken Eerbeek NV") uitgebreid met een derde kartonmachines die het mogelijk maakte de eerste, meer dan 100 jaar oude, kartonmachine uit bedrijf te nemen.

In 1987 werd een nieuwe stofbereiding in gebruik genomen, waarin hoogwaardig oud papier wordt gerecycled tot een gedeeltelijke vervanger van zowel gebleekte als ongebleekte celstof. In 1990 is het bedrijf overgenomen door het Oostenrijkse bedrijf Mayr-Melnhof.

In 2004 brandde een deel van het middenterrein af wat leidde tot de ontmanteling van één van de twee resterende kartonmachines, en concentratie op de KM3. Ook de coatingkeuken en een gedeelte van de snijhallen brandden af, maar werden nieuw opgebouwd.



STATUS:	PLATTEGROND	TEKENINGNUMMER	DATE
A1 A2 A3 A4 A5 A6 A7 A8 A9 A10 A11 A12 A13 A14 A15 A16 A17 A18 A19 A20 A21 A22 A23 A24 A25 A26 A27 A28 A29 A30 A31 A32 A33 A34 A35 A36 A37 A38 A39 A40 A41 A42 A43 A44 A45 A46 A47 A48 A49 A50 A51 A52 A53 A54 A55 A56 A57 A58 A59 A60 A61 A62 A63 A64 A65 A66 A67 A68 A69 A70 A71 A72 A73 A74 A75 A76 A77 A78 A79 A80 A81 A82 A83 A84 A85 A86 A87 A88 A89 A90 A91 A92 A93 A94 A95 A96 A97 A98 A99 A100	PLATTEGROND PLATTEGROND MAYR MELNHOF Merit-Melhof, Kerkhof, Luchter, B.V. MERIT-MELHOF	T: 600 08-10-2014 A1	N. Maspitalia 08-10-2014 A1

## 2.1.2 MME en omgeving

Het gebied aan weerszijden van de Coldenhovenseweg van oudsher MME vormen samen met de andere papierindustrieën (o.m. DS Smith de Hoop, Smurfit Kappa, Pilopak), toeleverende industrieën en transportbedrijven (o.m. Schotpoort Transport) van oudsher het zwaartepunt van het industrieterrein Eerbeek-Zuid, waarbij de Coldenhovenseweg de lintvormige spil vormt. In bijlage 3 is een kaart weergegeven van het industriegebied.

Het industrieterrein Eerbeek-Zuid kent naast de grootschalige, volumineuze bebouwing van de zware industrie ook kleinere bedrijven, bedrijfswoningen en woningen.

- Het gebied met de grootschalige zware industrie strekt zich met name in oostelijke en zuidelijke richting van MME uit.
- Zuidelijk van MME liggen m.n. tussen Enkweg en Poelkampstraat, en tussen Tullekenweg en Loubergweg gebieden met kleinere bedrijven en bedrijfswoningen voor een belangrijk deel ontstaan als gevolg van de gevestigde papierindustrie. Ook oostelijk van MME is tussen Loubergweg en Coldenhovenseweg een gebied met kleinschalige, lichte bedrijvigheid en verspreide woningbouw.
- de belangrijkste concentratie van aaneengesloten woningen bevindt zich westelijk en zuidelijk van MME (omgeving Volmolenweg en Kloosterstraat).
- Noordelijk van de oude spoorlijn ligt het braakliggend terrein van de voormalige machinefabriek Kersten, met noordelijk daarvan het winkelgebied langs de Stuijvenburchstraat.

Direct oostelijk van MME ligt de Eerbeekse beek die tot 2011 onder het bedrijf doorliep (“onderkluisd”). Op initiatief van MME is de een eind gemaakt aan de onderkluizing en is de loop verlegd langs de Coldenhovenseweg.

De Coldenhovenseweg vormt de belangrijkste ontsluitingsader voor het vrachtverkeer en het personenvervoer. Het interlokale vrachtwagenverkeer wordt via deze weg afgewikkeld richting Dieren en Apeldoorn (N786).

Ten westen van de Harderwijkerweg/N787 begint het Centraal Veluws Natuurgebied.

## 2.2 Vergunningensituatie en IPPC-status

wettelijke basis	soort vergunning of melding	datum en kenmerk	bevoegd gezag
Ov*	Revisie	MPM7212 d.d. 21-12-2006	GS Gelderland
Ov*	Verandering	MPM11722 d.d. 31-10-2007	GS Gelderland
Ov*	Melding	MPM13505 d.d. 19-02-2008	GS Gelderland
Ov*	Melding	MPM15765 d.d. 01-12-2008	GS Gelderland
Ov*	Melding	MPM15403 d.d. 14-04-2009	GS Gelderland
Ov*	Verandering	MPM14852 d.d. 13-07-2009	GS Gelderland
Ov	Verandering	MPM 33646/2014-002572 d.d.13-01-2014	GS Gelderland
Wv**	Wijziging lozing	MPM7212 d.d. 21-12-2006	Min.V&W
Wv***	Revisie onttrekking	MW2004.18072 d.d. 26-04-2005	GS Gelderland
NBW****	Vergunning activiteiten conform vergunning Ov-Wabo	2015-0005867/ 25-06-2015	GS Gelderland
<p>* milieuvergunning Wet milieubeheer per 1-10-2010 omgezet in Omgevingsvergunning/Wabo  **lozingsvergunning Wvo per 1-12-2009 omgezet in Waterwetvergunning/Waterwet  ***onttrekkingsvergunning Grondwaterwet per 1-12-2009 omgezet in Waterwetvergunning/Waterwet  ****vergunning natuurbeschermingswet, behorend bij productieniveau 200.000 ton/jaar zoals vergund in omgevingsvergunning 2006 en watervergunning 2009</p>			

MME is tevens een bedrijf met een IPPC-installaties genoemd in Bijlage 1 van de Richtlijn industriële emissies:

*“activiteit 6.1 de fabricage, in industriële installaties van*

*a) papierpulp uit hout of andere vezelstoffen*

*b) papier of karton met een productiecapaciteit van meer dan 20 ton per dag”.*

## 2.3 Relatie voornemen tot vigerende bestemmingsplannen

Het vigerende bestemmingsplan voor de bedrijfslocatie van MME is het bestemmingsplan (BP) “Herziening uitbreidingsplan 1961” . Het areaal van dit bestemmingsplan valt onder het Industriegebied Eerbeek-Zuid. Voor details en vaststellingsdata zie onderstaande tabel. Daarin zijn ook twee andere bestemmingsplannen opgenomen:

- bestemmingsplan Eerbeek-Zuid 1971 omvat het meeste areaal van het Industriegebied Eerbeek-Zuid;
- bestemmingsplan Kom Eerbeek komt aan de orde in één van de alternatieven, zie ook volgende paragrafen.

Naam	Details	Vaststelling Raad
Herziening uitbreidingsplan 1961*	MME areaal	17-04-1961
Bestemmingsplan Eerbeek-Zuid 1971*	Industrieën en woningen oostelijk en zuidelijk van MME	23-12-1971
Bestemmingsplan Kom Eerbeek	Woningen o.m. Volmolenweg, Poelkampstraat, Kloosterstraat (ged.)	28-01-2010
<i>*deel van Industriegebied Eerbeek-Zuid</i>		

### 2.3.1 MME en BP Herziening uitbreidingsplan 1961

In het vigerend bestemmingsplan “Herziening uitbreidingsplan 1961” heeft de bedrijfslocatie van MME de bestemming “Industrieterrein”, omschreven als *“grond, waarop mogen worden opgericht gebouwen ten dienste van handel en nijverheid, niet voor bewoning bestemd of geschikt zijnde, met een minimum afstand tot de perceelgrens van 5 m. Per bedrijf zijn 2 woningen ten dienste van het bedrijf toegestaan”* (art. 22 planvoorschriften). De voorgenomen activiteiten zijn in overeenstemming met dit bestemmingsplan.

### 2.3.2 BP Eerbeek-zuid 1971

Het BP “Herziening uitbreidingsplan 1961” grenst aan oostelijke zijde aan het vigerende BP Eerbeek-zuid 1971.

### 2.3.3 BP Kom Eerbeek

Het voornemen van MME betreft in één van de alternatieven ook mogelijk de uitbreiding van de inrichting en de sanering van een aantal woningen aan de Poelkampstraat. Deze woningen liggen in het aangrenzende vigerende bestemmingsplan “Kom Eerbeek”.

- Het BP Kom Eerbeek bestrijkt een oud centraal gelegen woongebied “Eerbeekse Enk” met arbeiderswoningen gebouwd direct na de oorlog.
- De woningen zijn gelegen op grote percelen, maar voldoen niet meer aan de huidige regelgeving zoals de eisen van het Bouwbesluit. Woningbouwcorporatie Sprengenland Wonen heeft sloop- en nieuwbouwplannen voor een aantal nabij gelegen woningen aan o.m. de Poelkampstraat.

De aldaar voorgenomen activiteiten van MME vallen onder industriële activiteiten en zijn niet in overeenstemming met dit bestemmingsplan waarop met name een woonbestemming aan de orde is.

### 3 Doel, details voorgenomen activiteit en alternatieven

MME betreft een inrichting voor het produceren van karton waartoe behoren a) het opslaan en verwerken van hout, b) het opslaan en verwerken van papier, c) het vervaardigen van papier of celstof met een capaciteit ten aanzien daarvan van 3.103 kg per uur of meer. Het eindproduct is karton dat als verpakkingsmateriaal voor de voedingsmiddelenindustrie dient en daarom moet voldoen aan hoge hygiëne- en voedselveiligheidsstandaarden.

Het Mer-plichtige voornemen behelst een uitbreiding van de productiecapaciteit van 200.000 ton karton per jaar naar 275.000 ton/jaar.

Uitbreiding van de productie gaat tevens gepaard met een toename van benodigde grond- en hulpstoffen zoals populierenhout, celstof en oud papier en karton. In onderstaande tabel is de productiecapaciteit behorend bij het voornemen afgezet tegen de vigerend vergunde productiecapaciteit. Een toename van aan- en afvoer betekent een toename van vrachtverkeer.

Productiecapaciteit	Vergund (ton/jaar)	Voornemen (ton/jaar)
Karton	200.000	275.000
Ontinkte celstof	80.000	110.000
Aanvoer grond- en hulpstoffen	289.000	413.000

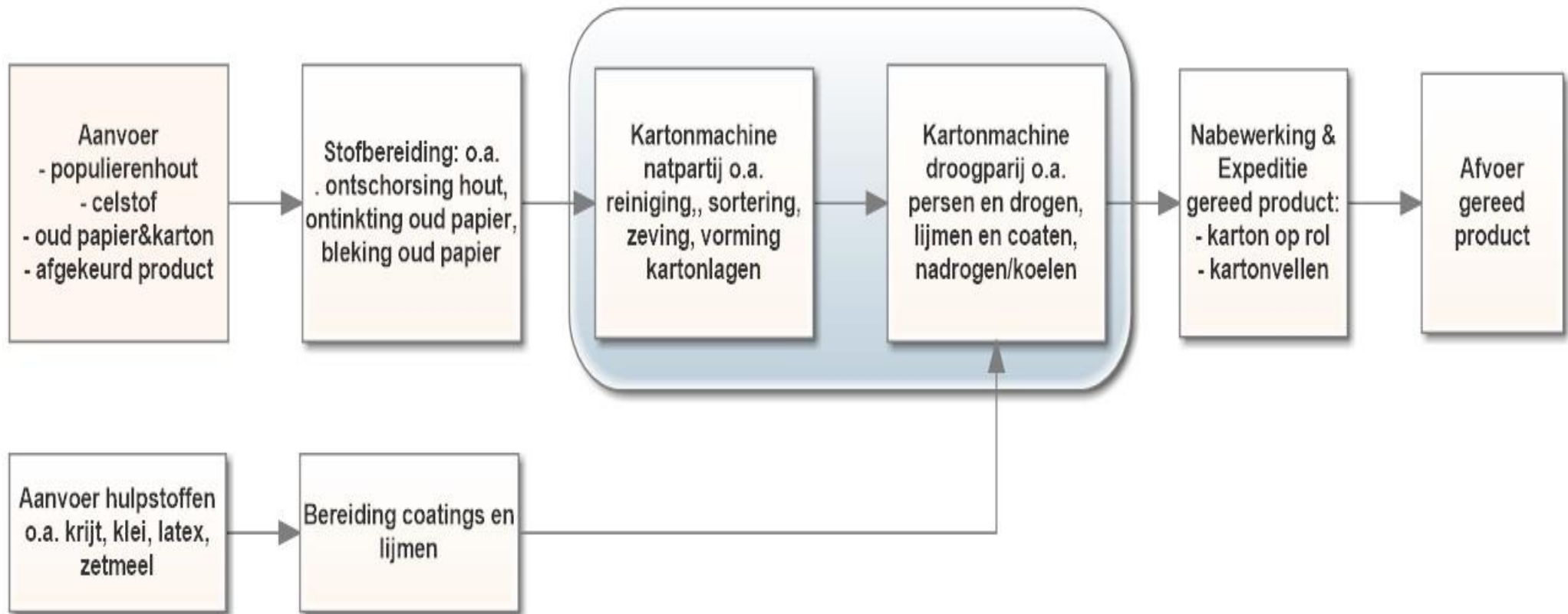
Zoals in Hoofdstuk 1 al is beschreven, behelst het voornemen tevens:

- uitbreiding van bestaande installaties en gebouwen in de gehele productieketen van vooropslag grond- en hulpstoffen tot en met eindbewerking en afvoer van gereed product.
- vervanging van verouderde machines, productie-installaties en energievoorzieningsonderdelen.
- verplaatsing van de in- en uitrit voor vrachtverkeer aan de Volmolenweg naar de Coldenhovenseweg. Daarmee veranderen ook de rijroutes voor de aan- en afvoer van grondstoffen, producten en afvalstoffen.
- uitbreiding van opslagareaal voor grondstoffen. Eén van de alternatieven voorziet hierin door middel van uitbreiding van de locatie aan de zuidzijde.

#### 3.1 Procesbeschrijving op hoofdlijnen

Karton bestaat uit een aantal op elkaar gehechte lagen die elk uit verschillende vezelstoffen zijn samengesteld. Het productieproces is hieronder beschreven en geïllustreerd met een stroomschema.

De kartonproductie wordt voorafgegaan door het voorbereiden van deze vezelstoffen die daarna in verschillende secties van de kartonmachine KM3 worden ingevoerd. De voorbereiding bestaat uit vezelstofbereiding (“stofbereiding”) uit resp. populierenhout, houtslip/celstof, oud papier & -karton en afgekeurd product. Vanaf een bepaald moment worden in de kartonmachine ook de coatingvloeistoffen en lijmen ingevoerd. Ook deze moeten van tevoren eerst worden bereid en opgeslagen.



De kartonmachine KM3 zelf bestaat uit een circa 150 meter lange aaneengeschakelde combinatie van vele soorten pompen en zeven waar de dek-, tussen- en achterlaag worden gevormd en op elkaar worden gebracht tot één samengestelde kartonlaag (“de natpartij”), en een “droogpartij” waar de kartonlaag via een groot stelsel van perswalsen en met stoom verhitte walsen wordt samengeperst en gedroogd, vervolgens wordt gelijmd, gecoat, nagedroogd en afgekoeld en uiteindelijk wordt opgerold, op wikkelbreedte gesneden en op wikkel gerold.

Afhankelijk van klantspecificatie wordt het karton op rol geleverd of via snijmachines in vellen gesneden en gepalletiseerd. Na weging en etikettering wordt het karton in krimpfolie verpakt. Het eindproduct wordt opgeslagen in de expeditie van waaruit per vrachtwagen wordt afgevoerd naar externe opslag of afnemers.

### 3.1.1 Veranderingen Stofbereiding

De uitbreiding van de kartonproductie leidt tot een grotere doorzet van grondstoffen in de stofbereiding. Dit leidt daarmee ook tot uitbreiding van

- het opslagareaal van m.n. populierenhout
- de verwerking van populierenhout en chips tot “pepstof”
- de “houtstof”productie uit houtslip/celstof
- de ontinktinginstallaties voor oud papier.

#### ***Opslag populierenhout***

Populierenhout wordt ingekocht als rondhout en houtchips van zagerijen. Het rondhout (“peppelschors”) wordt langs de terreingrens opgeslagen tot een hoogte van 6 m. Realisering van één van de alternatieven voor het voornemen betekent dat de houtopslag wordt verplaatst naar nieuw verworven terrein aan de zuidzijde ten koste van de daar gelegen woningen aan de Poelkampstraat.

#### ***Pepstofbereiding***

Het rondhout wordt via transportbanden naar de ontschorsingsinstallatie geleid en daarna in een inbandige hakker (chipper) verkleind tot chips. Chips worden ook direct ingekocht. Beide soorten chips worden opgeslagen in silo's, gewassen en daarna in refiners vermalen tot houtpulp. Na sortering en indikking wordt de houtpulp (“pepstof”) opgeslagen in voorraadtanks alvorens te worden verpompt naar de kartonmachine KM3. Realisering van het voornemen betekent uitbreiding van de ontschorsingsinstallatie en chipsopslag

#### ***Pulpbereiding en ontinkting van oud papier en karton***

Oud papier en karton van drukkerijen worden in balen aangeleverd en opgeslagen. Karton wordt in pulpers gemengd met water. Plastic en nietjes en ander vuil (“rejects”) worden via diverse reinigingsinstallaties uit de pulp verwijderd. De van rejects gereinigde kartonpulp wordt gebruikt voor de productie van tussenlagen van karton.

Papier wordt verkleind tot papierrijfels die vervolgens nog extra bewerkingen ondergaan zoals ontinkting via een flotatiewasser, en bleking met chemicaliën. De ontinkte pulp (“dipstof”) wordt ook voor derden geproduceerd. Realisering van het voornemen betekent m.n. uitbreiding van de ontinktingsinstallatie.



### 3.1.2 Veranderingen coatingkeuken

In de coatingkeuken wordt coatingvloeistof via menging aangemaakt uit met name klei, krijt en natuurlijke rubber (latex). De coatingvloeistof wordt in de KM3 op het karton gebracht via “coaters”.

Lijmen wordt hoofdzakelijk bereid uit zetmeel samen met toevoegingen als lijmiddel, conserveermiddel en ontschuimer. De lijmen worden ingezet in de lijmpers van KM3 of ingezet voor opmenging in coatingvloeistof.

De capaciteitsuitbreiding gaat gepaard met een rechtevenredige toename van de productie van coating en lijm en de daarvoor benodigde hulpstoffen. Het voornemen vergt aldus uitbreiding van opslagbehoefte.

### 3.1.3 Veranderingen kartonmachine KM3

De uitbreiding van productiecapaciteit vergt de volgende veranderingen in KM3:

- Uitbreiding droogcapaciteit resulterend in een verhoging van de doorzetsnelheid van de machine in twee fasen: van 400 tot 600m/minuut, en daarna van 600- 800 m/minuut. Naast wijzigingen aan aandrijvingen en droogcapaciteit wordt in de 2<sup>e</sup> fase de beoogde productiecapaciteit van 275.000 ton/jaar gerealiseerd.
- Maximale verlenging van de bestaande installatie en het machinegebouw.

### 3.1.4 Veranderingen nabewerking

Standaard wordt het karton op snijmachines versneden in vellen en gepalletiseerd. Ook levering op rol is mogelijk. Op de inpaklijn volgt daarna weging, etikettering en verpakking in krimpfolie. Het eindproduct wordt met heftrucks opgeslagen in magazijnen, vanwaar met heftrucks expeditie plaatsvindt.

De capaciteitsuitbreiding gaat gepaard met een recht evenredige toename van de nabewerking. Dit vergt uitbreiding van het aantal snijmachines hetgeen ook een nieuw machinegebouw vergt.

### 3.1.5 Veranderingen opslag gereed product en expeditie

Na de brand van 2004 is een gebouw waarin oorspronkelijk een oude kartonmachine was opgesteld, aangepast voor opslag van gereed product in de vorm van karton op rollen. Daarnaast wordt gereed product in de vorm van gepalletiseerde vellen karton opgeslagen in een expeditiehal naast de snijmachinehal. Vrachtwagens worden vanuit hier beladen t.b.v. verzending naar een externe opslag en afnemers.

De uitbreiding van productiecapaciteit leidt tot rechtevenredige toename van gereed product, maar ook tot toename van benodigde opslagcapaciteit t.b.v. tussenopslag, verzending en expeditie. De verruiming vergt nieuwbouw op eigen terrein.

### 3.1.6 Veranderingen logistiek

Productie van karton vindt continu plaats (24/7/365). Een aantal werkzaamheden vinden alleen overdag plaats:

- stammeninvoer/hak/schil/ontschorsing;

- aanvoer, laden en lossen van grond- en hulpstoffen, pendelverkeer; expeditie van gereed product;
- afvoer van afval.

In twee alternatieven wordt een nieuwe hoofdingang gecreëerd aan de Coldenhovenseweg. Daarmee verandert de interne routing.

De capaciteitsuitbreiding, en daarmee de toename van gebruikte grondstoffen en vrijkomend productieafval, leidt tot een uitbreiding van vrachtverkeer.

- Aanvoer van grond- en hulpstoffen neemt toe van 289.000 tot 413.000 ton/jaar, corresponderend met ca. 16.500 transportvrachten
- Expeditie van gereed product neemt toe van 200.000 naar 275.000 ton/jaar, corresponderend met ca. 18.500 transportvrachten
- Expeditie van dipstof neemt toe van 80.000 naar 110.000 ton//jaar, corresponderend met ca. 7.000 vrachten
- Afvoer van productieafval neemt toe van 69.000 naar 71.500 ton/jaar, corresponderend met ca. 3.000 vrachten
- Aanvoer van overige goederen vergt ca. 4.000 vrachten.

Het totaal aantal vrachten neemt toe tot ca. 49.000 per jaar. Uitgedrukt in aantal vervoersbewegingen gaat het om het dubbele aantal ofwel 98.000 vervoersbewegingen per jaar.

- Op basis van de meest intensieve dagen (“representatieve bedrijfssituatie”) gaat het om 350 bewegingen per etmaal. Op basis van de representatieve bedrijfssituatie in het vigerend vergunde geluidsmodel zijn momenteel 376 vervoersbewegingen per etmaal vergund.

### 3.1.7 Veranderingen energieproductie

MME beschikt over een warmtekrachtcentrale bestaande uit een hogedruk gasturbine met een afgasketel (STEG) naast twee conventionele (lage druk-) stoomketels voor stoomproductie. De branders van de STEG zijn voorzien van een Denox (waterinjectie). De STEG voorziet naast stoomproductie ook in ruimteverwarming van de productieruimten. De capaciteitsuitbreiding – en daarmee de stoombehoefte - is mogelijk met de huidige voorzieningen. Omdat de aanwezige STEG al haast volbenut wordt, wordt de uitbreiding met name gerealiseerd door maximale benutting van de conventionele stoomketels die de komende jaren inclusief branders worden vervangen. Tevens wordt de STEG zo mogelijk voorzien van een nieuwe gasturbine.

Ketelkarakteristieken	Bouwjaar	Capaciteit	Schoorsteenhoogte (m)	Rookgasdebiet (Nm <sup>3</sup> /h)	Rookgas temperatuur (°C)	Warmte-emissie MW
STEG Gasturbine met afgasketel	1985	1950 m <sup>3</sup> /h; 42,6 MW <sub>th</sub> ( <small>&lt; 50 MW<sub>th</sub></small> )	25	107577	70	4,235
LD—ketel 7 (Stork) resp. hulpketel	1975	2160 m <sup>3</sup> /h	25	7559	110	0.284

Emissiebron	Emissie NO <sub>x</sub> (o.b.v. meting)	Eis	Gasverbruik m <sup>3</sup> /jaar	NO <sub>x</sub> -vracht ton/jaar*
Vigerende vergunning (200.000 ton/jaar)				
WKC+AK6	54 g/GJ (±191 mg/Nm <sup>3</sup> )	65 g/GJ (±230 mg/Nm <sup>3</sup> )	31.029.897	61
LDK7	29 g/GJ (101 mg/Nm <sup>3</sup> )	150 mg/Nm <sup>3</sup>	21.753.723	21
				82
Voornemen (275.000 ton/jaar)				
WKC+AK6	**140 mg/Nm <sup>3</sup> (=39,5 g/GJ)	140 mg/Nm <sup>3</sup>	35.000.000	51
LDK ketels	***70 mg/Nm <sup>3</sup>	70 mg/Nm <sup>3</sup>	28.700.000	19
				70
Stookwaarde 31,65 MJ-m <sup>3</sup> *Incl. 15% onnauwkeurigheidsmarge NO <sub>x</sub> -metingen ** vervanging leidt tot een zuiniger installatie, hoger vermogen, minder NO <sub>x</sub> -uitstoot, max 140 mg/Nm <sup>3</sup> (v.a. 2017 BEES Activiteitenbesluit) ***door brandervanging daalt uitstoot door strengere eisen naar max 70mg/Nm <sup>3</sup> (v.a. 2017 BEES Activiteitenbesluit)				

### 3.1.8 Veranderingen watervoorziening en afvalwaterbehandeling

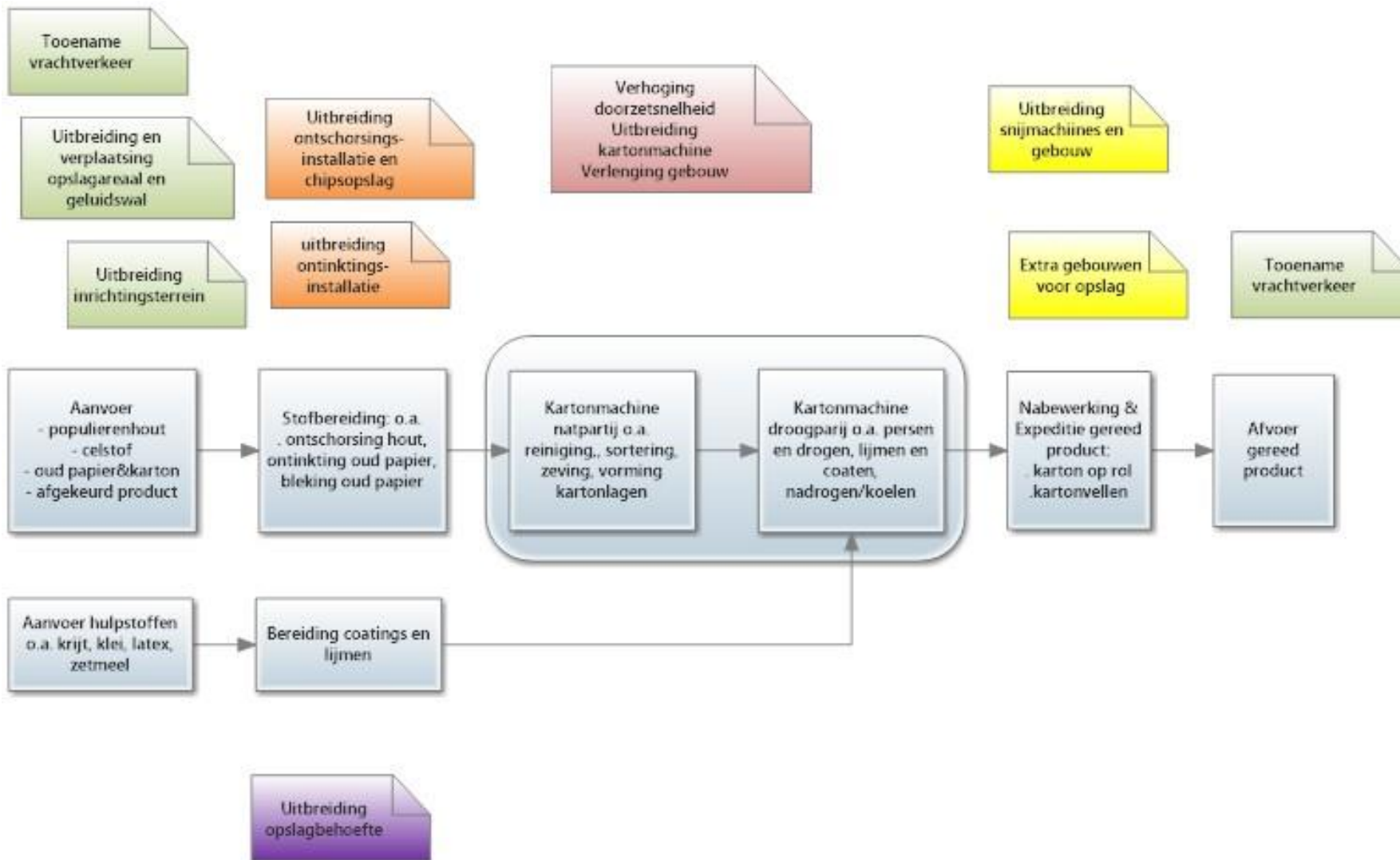
Voor de bedrijfswatervoorziening wordt grondwater ingenomen dat deels wordt ontijzerd. Het koelwater van de WKC wordt hergebruikt als proceswater. Omdat de WKC al grotendeels volbenut is, zal dit volume ongeveer gelijk blijven. Het huidige waterverbruik bedraagt 14,5 m<sup>3</sup>/ton product, tien jaar geleden bedroeg dit nog 28 m<sup>3</sup>/ton. Hiermee wordt voldaan aan het voorschriften van de vigerende watervergunning waarin bij 200.000 ton/jaar het waterverbruik maximaal 15 m<sup>3</sup>/ton mag bedragen.

In verband met voedselveiligheidseisen van het gereed product is het niet mogelijk de kringloop verder te sluiten en/of een lagere kwaliteit water in te nemen van derden. De capaciteitsuitbreiding vergt een ruimere waterinname oplopend tot maximaal 4 miljoen m<sup>3</sup>/jaar.

Afvalwater wordt geloosd op de collectieve afvalwaterbehandelingsinstallatie van de Eerbeekse papierindustrie IWE. Bij een gelijke verdamping (10%) zal de afvalwaterhoeveelheid toenemen naar IWE van 2,8 miljoen m<sup>3</sup> naar 3,7 miljoen m<sup>3</sup>. De verwachting is dat dit grotere volume past binnen de zuiveringscapaciteit van IWE. Dit moet echter in het kader van de MER onderzocht worden.

### 3.1.9 Schematische samenvatting veranderingen t.g.v. voornemen

Op volgende pagina zijn de veranderingen schematisch weergegeven.



## 4 Te onderzoeken alternatieven

### 4.1 Nul-alternatief: geen realisatie voornemen MME

Het nul-alternatief is het alternatief waarbij de huidig vigerende situatie wordt voortgezet en het voornemen niet wordt gerealiseerd. De productiecapaciteit blijft 200.000 ton/jaar. Het nul-alternatief dient als referentie waarmee de andere alternatieven worden vergeleken. Voor illustratie van het nul-alternatief, zie kaart in § 2.1.1

### 4.2 Alternatief 1: capaciteitsuitbreiding MME binnen eigen terrein

Capaciteitsuitbreiding wordt gerealiseerd binnen huidig inrichtingsareaal tot een productiecapaciteit van 275000 ton/jaar. De uitbreiding vindt plaats binnen huidige geur- en geluidcontouren (zie figuur volgende pagina).

- Verlenging KM3 tot 5m van de erfgrens (zie paars areaal).
- Uitbreiding aantal snijmachines en snijmachinegebouw (zie paars areaal)
- Uitbreiding opslagcapaciteit coatings en lijmen door verhoging volume bestaande tanks
- De houtopslag blijft over de twee huidige arealen verspreid.
- Uitbreiding ontschorsingsinstallatie en ontinkingsinstallatie (zie oranje areaal)
- Vervanging huidige loods expeditie door nieuwbouw (zie groen areaal)
- Uitbreiding opslag expeditie gereed product (zie groen areaal)
- Verplaatsing parkeerzone voor auto's eigen personeel (geel areaal)
- Verplaatsing in-/uitrit van MME naar Coldenhovenseweg (zie pijlen)
- Verandering interne routing (zie pijlen)
- Vervanging door nieuwbouw van gebouwen voor Technische Dienst en brandweer (blauw areaal).



### 4.3 **Alternatief 2 Capaciteitsuitbreiding MME met uitbreiding inrichtingsterrein**

Capaciteitsuitbreiding wordt gerealiseerd tot 275000 ton/jaar met uitbreiding inrichtingsterrein. De uitbreiding vindt plaats binnen huidige geur- en geluidcontouren. MME wil dit alternatief realiseren door uitbreiding van de bedrijfslocatie in westelijke richting, de Poelkampstraat. Daartoe wil MME een aantal woningen aan de Poelkampstraat aankopen. Dit alternatief vergt een verandering van het aangrenzende vigerende bestemmingsplan "Eerbeekse Enk".

Alternatief 2 komt overeen met alternatief 1 v.w.b. :

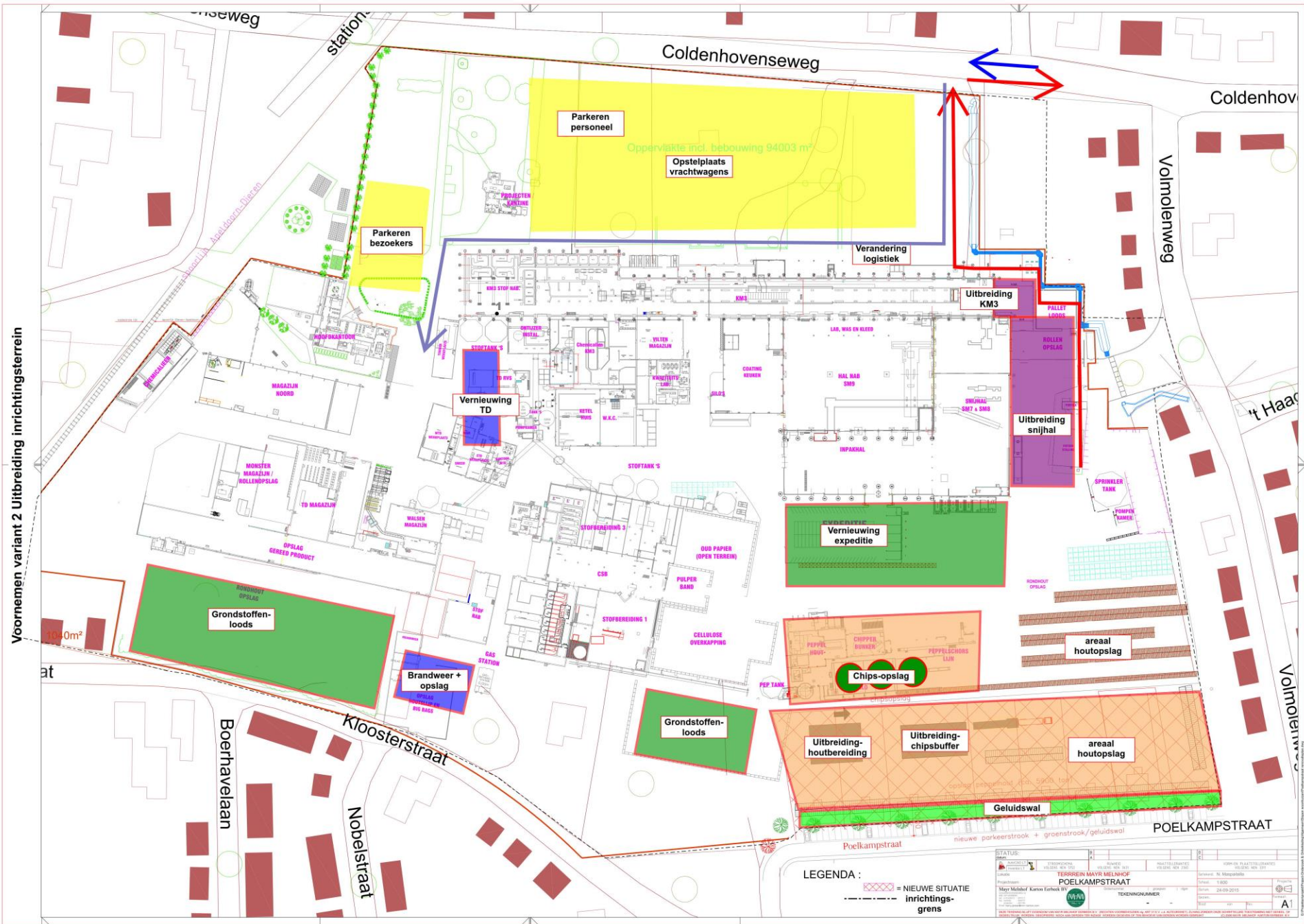
- Verlenging KM3 tot 5m van de erfgrans (zie paars areaal).
- Uitbreiding aantal snijmachines en snijmachinegebouw (zie paars areaal)
- Uitbreiding opslagcapaciteit coatings en lijmen door verhoging tankvolume
- Vervanging door nieuwbouw van gebouwen voor Technische Dienst en brandweer (blauw areaal).
- Verplaatsing in-/uitrit van MME naar Coldenhovenseweg (zie pijlen)
- Verandering interne routing (zie pijlen).

Alternatief 2 verschilt van alternatief 1 v.w.b. :

- Uitbreiding en verplaatsing houtopslagareaal naar areaal langs Poelkampstraat (zie oranje areaal) tezamen met verplaatsing van de huidige geluidswal. Het opslagareaal is zodanig groot dat alle voorraad benodigd voor het voornemen opgeslagen kan worden.
- Uitbreiding ontschorsingsinstallatie en ontinkttingsinstallatie (zie oranje areaal)
- Vervanging en uitbreiding huidige loods expeditie door nieuwbouw (zie groen areaal)
- Het huidige areaal benodigd voor houtopslag (ter hoogte Kloosterstraat/Boerhavelaan) komt vrij voor nieuwbouw tbv opslag grondstoffen (zie groen areaal)
- Inrichting parkeerplaats niet alleen voor personenauto's eigen personeel maar ook als opstelplaats vrachtwagens (geel areaal).



Voorname variant 2 Uitbreiding inrichtingsterrein



LEGENDA :  
- - - - - NIEUWE SITUATIE  
- - - - - inrichtingsgrens

STATUS	TEKENING	REVISIE	INHOUD	OPMERKINGEN
1	1	1	1	1
TERRIEN MAYR MELNIHOF POELKAMPSTRAAT				
TEKENINGNUMMER				
24-09-2016				
A				



## 5 Effectbeschrijving t.g.v. het voornemen

### 5.1 Beoordelingskader en criteria

De milieueffecten van de voorgenomen activiteit worden beschreven aan de hand van onderstaande thema's, aspecten en criteria.

Thema	Aspect	Criterium	
Milieu/verstoring	Verkeersafwikkeling	Aantal vervoersbewegingen	
	Geur	Aantal geurgehinderden	
		Ligging geurcontour	
	Geluid	Geluidbelasting op gevels en zonebewakingspunten	
	Trillingen	Aantal belaste woningen	
	Externe veiligheid	Individueel risico	
Milieu/verspilling-duurzaamheid	Klimaatverandering gasverbruik	CO <sub>2</sub> uitstoot	
	Verbruik energiedragers (m.n. aardgas)	EnergieEfficiencyIndex	
	Hergebruik afvalstoffen	Tonnage	
	Hergebruik water	Watergebruik per ton product	
BEIN Milieu/Verspreiding	Luchtkwaliteit (NO <sub>2</sub> , fijnstof)	NO <sub>x</sub> uitstoot Fijnstof uitstoot NO <sub>x</sub> -concentraties, grenswaarden Fijnstof-concentraties, grenswaarden	
Water/Verdroging	Waterverbruik	Verdroging waterminnende ecosystemen	
Water/vermesting/verspreiding	Afvalwater	Belastbaarheid afvalwaterzuivering IWE; kwaliteit lozing IWE op IJssel	
Natuur	Beschermde gebieden	Beïnvloeding beschermde gebieden door stikstofdepositie; verdroging (zie water)	
	Beschermde soorten	Beïnvloeding flora en fauna door stikstofdepositie; verdroging (zie water)	
Ruimtelijke omgeving	Werken	Aantal werkenden	
	Wonen	Aantal woningen	
		Recreatie	Oppervlak groenzone
		Verkeersafhandeling	Aantal

## 5.2 Overzicht alternatieven met effecten op milieu, leefbaarheid en RO-aspecten

In het MER worden aan de hand van uit te voeren onderzoek de positieve en negatieve milieueffecten beschreven van zowel de alternatieven binnen het voornemen als van de referentiesituatie (nul-alternatief). Omdat het veelal gaat gaan om kwantitatieve, meetbare grootheden (zie vorige paragraaf) is voor elk van de milieueffecten een vergelijking tussen de alternatieven duidelijk te maken.

Daarnaast wordt de afweging geïllustreerd met behulp van onderstaand schema (scorekaartmethode) waarin de gevolgen van elk alternatief per milieueffect naast elkaar worden gezet: met één of meer plussen of minnen wordt aangegeven of een alternatief beter of slechter scoort ten opzichte van het nul-alternatief. Naast milieu-aspecten is er voor gekozen om ook leefbaarheid (werkgelegenheid en volkshuisvesting) en stedelijke/landschappelijke inpassing (inpassing RO) mee te nemen.

Thema	Nul-Alternatief	Alternatief 1	Alternatief 2
Energieverbruik/CO <sub>2</sub> uitstoot			
Logistiek/Vervoersbewegingen			
Luchtkwaliteit (NO <sub>2</sub> , fijnstof)			
Geur			
Geluid			
Trillingen			
Waterverbruik			
Afvalwater			
Externe veiligheid			
Natuurwaarden (flora/fauna)			
Wonen			
Werken			
Inpassing ruimtelijke omgeving			
Score			
++	<i>Scoort significant beter dan nul-alternatief</i>		
+	<i>Positief t.o.v. nul-alternatief</i>		
+/0	<i>Licht positief t.o.v. nul-alternatief</i>		
0	<i>Neutraal</i>		
-/0	<i>Licht negatief t.o.v. nul-alternatief</i>		
-	<i>Negatief t.o.v. nul-alternatief</i>		
--	<i>Scoort significant slechter dan nul-alternatief</i>		

Bij negatieve effecten wordt gekeken of er maatregelen zijn die deze gevolgen kunnen voorkomen, beperken of zoveel mogelijk teniet doen.

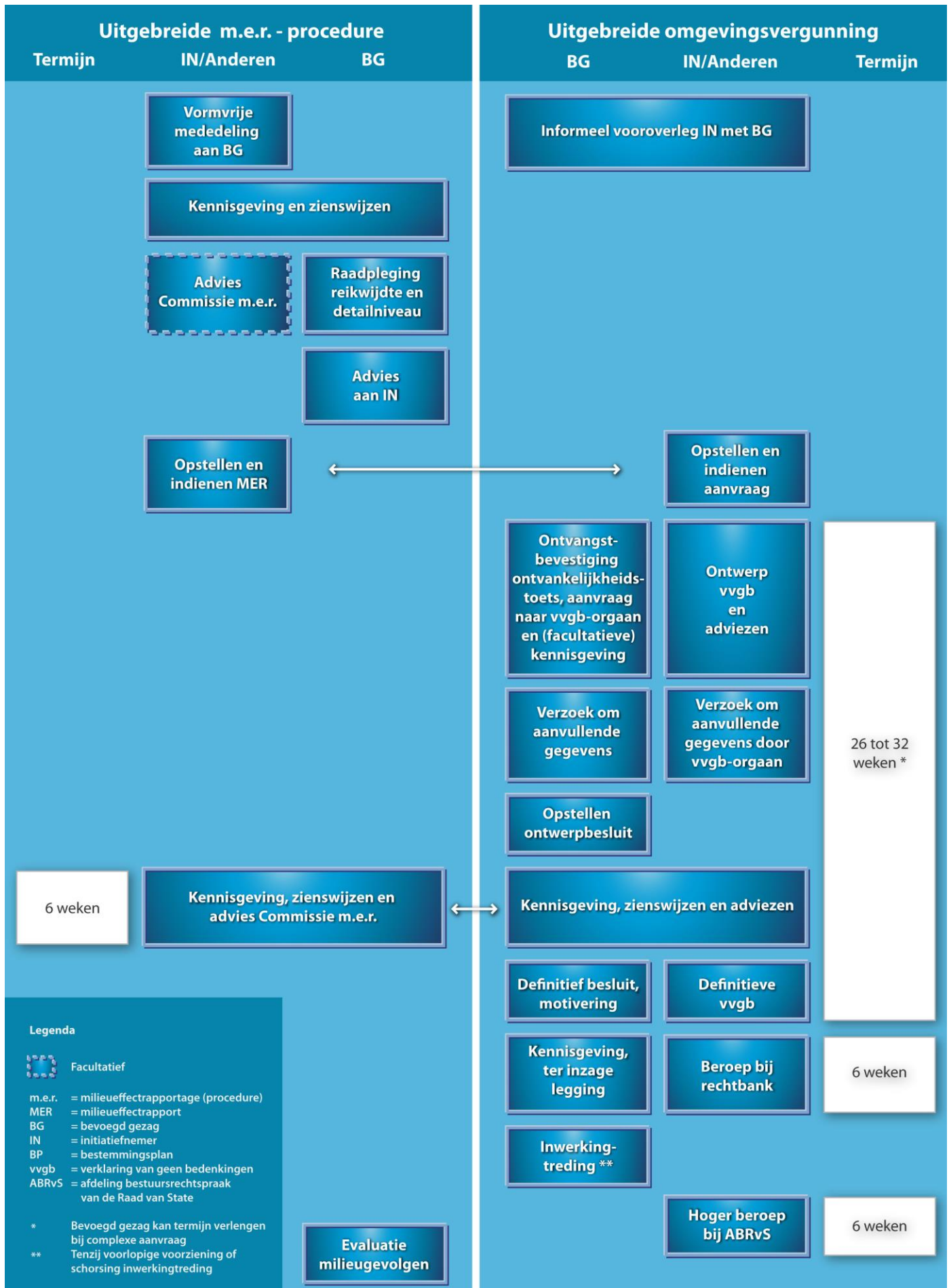
## 6 Vervolgstappen m.e.r./procedure

### 6.1 Stappen m.e.r.-procedure en vergunningprocedures

De m.e.r.-procedure richt zich op aanzienlijke milieugevolgen en ondersteunt de besluitvorming over de moederprocedure's. Bij MME gelden als moederprocedure's:

- omgevingsvergunning Wabo activiteit “veranderen van inrichting” waarbij de verandering Mer-plichtig is
- waterwetvergunning voor toename grondwateronttrekking
- waterwetvergunning voor toename lozen van stoffen in water
- bij alternatief 2: omgevingsvergunning activiteit afwijken van bestemmingsplan art 2.12 lid 1 onder a.

Bij bovenstaande combinaties van moederprocedure's moet een uitgebreide procedure gevolgd worden. Hieronder zijn de stappen voor zowel de m.e.r.-procedure als de moederprocedure's uitgebeeld.



## 6.2 Te nemen besluiten

Op basis van de MER moeten de volgende besluiten worden genomen:

- Omgevingsvergunning “revisie/veranderen van een inrichting”
- een revisie/veranderen Waterwetvergunning voor onttrekking van grondwater voor industrieel gebruik.
- een revisie/veranderen Waterwetvergunning voor lozing van stoffen via afvalwater op de rioolwaterzuiveringsinstallatie van IndustrieWater Eerbeek.
- Indien gekozen wordt voor alternatief 2 is tevens een omgevingsvergunning voor afwijking bestemmingsplan vereist.

Omdat er in latere instantie ook gebouwd en gesloopt moet worden zijn ook aan de orde:

- Omgevingsvergunning/Wabo “slopen”
- Omgevingsvergunning/Wabo “bouwen” van diverse gebouwen

## 6.3 Beleidskader

Dekking	Document	Relevantie
Internationaal	Europese Kaderrichtlijn Afvalstoffen (2008)	
	Europese Kaderrichtlijn Water (2000)	
	Richtlijn Industriële emissies c.q. BBT-conclusies m.b.t IPPC-installaties	Toetsing technieken aan best beschikbare technieken
	Verdrag van Malta (Europese Conventie ter bescherming van het cultureel erfgoed, 1992)	
	Vogel- en habitatrichtlijn (1979, 1992) en Natura 2000	Aanwezigheid beschermde soorten
Nationaal		
	Activiteitenbesluit	o.m. emissie eisen stookinstallaties
	Besluit luchtkwaliteit	Uitstoot NO <sub>2</sub> , fijnstof; toetsingskader
	Besluit m.e.r.	
	Flora- en faunawet (2002)	Aantasting van leefgebieden voor beschemde soorten. Toetsingskader
	Landelijk afvalbeheerplan 2009-2021 (2010)	
	Natuurbeschermingswet 1998 (1998/2005)	Bescherming van gebieden; externe werking. Aangewezen zone's en instandhoudingsdoelstellingen; randvoorwaarden voor initiatief
	Nederlandse Emissierichtlijn (NER)	Beoordeling andere emissies dan geur; Geurbepaling
	Nederlandse Richtlijn Bodembescherming 2012	Verwaarloosbaar risico op bodememissies; combinatie van voorzieningen en maatregelen selecteren
	Waterwet (2009)	
	Wet algemene bepalingen omgevingsrecht (2010)	

	Wet bodembescherming (2006)	
	Wet geluidhinder	
	Wet milieubeheer	Randvoorwaarden aan initiatief, vergunningplicht
	Wet Ruimtelijke Ordening (2008)	
Provinciaal	Gelders milieubeleid	
Regionaal		8
Gemeentelijk	Vigerende Bestemmingsplannen	Ruimtelijke ordening; bestemmingen en aanduidingen in bestemmingsplan

## ***Bijlage 1 Situering in omgeving***

Luchtfoto (Google earth 2013)







## ***Bijlage 2 Plattegrond huidige inrichtingsterrein***

- Plattegrond inrichtingsterrein situatie september 2015





