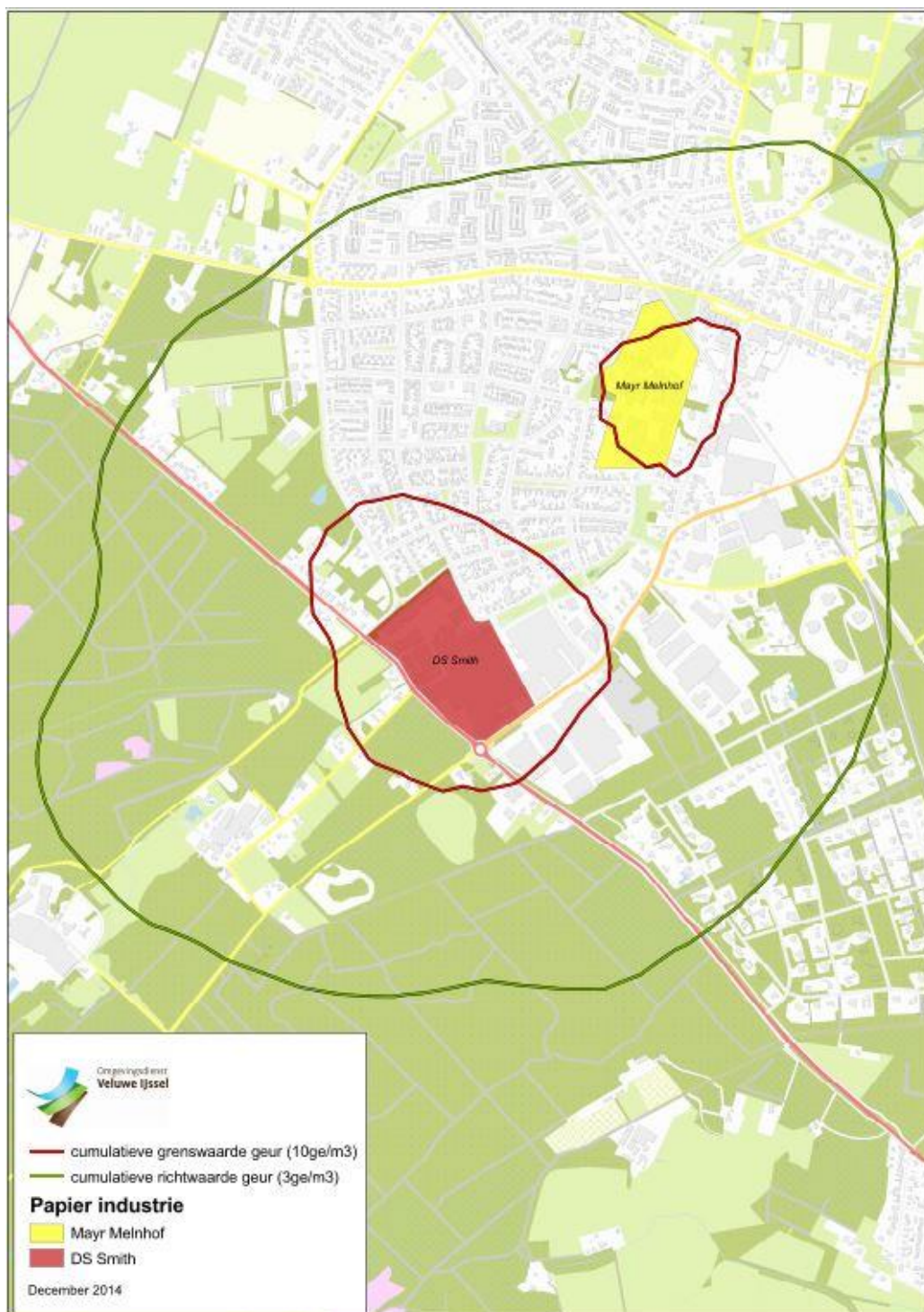


Toelichting

Complexe milieusituatie, met name op het gebied van geur en geluid

De aanwezige industrie in Eerbeek zorgt voor emissie van geur en geluid nabij woongebieden. Voor geur is met name de papierindustrie (Mayr-Melnhof en Ds Smith) bepalend in Eerbeek, zoals blijkt uit de hieronder weergegeven cumulatieve geurcontouren. Dit geeft de vergunde geuremissies van beide papierfabrieken weer.



Gevoelige functies

Om nieuwe knelpunten op geurgebied te voorkomen worden geurgevoelige functies beschermd. Gevoelige functies worden bepaald door een langdurige aanwezigheid van mensen.

Beschermingsniveaus

Gevoelige functies kunnen worden verdeeld in twee categorieën, te weten wonen en werken. Onder woningen en vergelijkbare objecten vallen woningen maar ook winkels, ziekenhuizen, scholen, sportterreinen en accommodaties voor verblijfsrecreatie. Deze functies krijgen een normale bescherming.

Bij verblijfsobjecten gaat het voornamelijk om bedrijven en kantoren. Hier kan worden volstaan met een lager beschermingsniveau.

Artikel 8 van de Beleidsregels geur voor bedrijven (niet veehouderijen) Gelderland 2016 geeft de relevante beschermingsniveaus aan:

Artikel 8

1. Gedeputeerde Staten toetsen de geurimmissie van de inrichting aan de waarden die zijn opgenomen in onderstaande tabel, waarbij wordt verstaan onder:
 - a. categorie A: woningen en vergelijkbare objecten gelegen in gebiedscategorie "wonen";
 - b. categorie B: woningen en vergelijkbare objecten gelegen in gebiedscategorie "werken";
 - c. categorie C: verblijfsobjecten, niet zijnde woningen of vergelijkbare objecten, gelegen in gebiedscategorie wonen of werken;
 - d. categorie D: verblijfsobjecten gelegen op een industrieterrein op de gronden die zijn bestemd voor bedrijven in categorie 4 of hoger conform de VNG brochure Bedrijven en Milieuzonering.

	Categorie geurgevoelige objecten								
	categorie A			categorie B			categorie C		
Aard van de geur	Streef-waarde	Richt-waarde	Grens-waarde	streef-waarde	richt-waarde	grens-waarde	streef-waarde	richt-waarde	grens-waarde
zeer hinderlijk	0,05	0,15	0,5	0,15	0,5	1,5	0,5	1,5	5
Hinderlijk	0,15	0,5	1,5	0,5	1,5	5	1,5	5	15
minder hinderlijk	0,5	1,5	5	1,5	5	15	5	15	50
niet hinderlijk	1,5	5	15	5	15	50	15	50	150

2. De streef-, richt- en grenswaarden als bedoeld in het eerste lid geven immissie geurconcentraties weer in $\mu\text{g}/\text{m}^3$ en zijn bepaald als 98-percentielwaarden.

Afwegingskader

Voor geur is het Gelders geurbeleid bepalend. Het Gelders beleid m.b.t. geur vanuit inrichtingen is vervat in de Beleidsregels geur voor bedrijven Gelderland 2016. Daarnaast geldt de interne werkwijze Industriële geur & Ruimtelijke Ordening in Gelderland van 13 september 2007.

In beiden wordt onderscheid gemaakt tussen bescherming van wonen en bescherming van werken, waarbij werken tot tienmaal minder sterk wordt beschermd. Gezien de geurimmissies in Eerbeek betekent dit concreet dat in Eerbeek alleen voor de functie wonen bescherming vereist is. Daarom

wordt in de onderstaande afweging de functie werken (categorie C en D van vernoemd art. 8) verder buiten beschouwing gelaten.

Geur

In Eerbeek vormen de twee papierfabrieken Ds Smith en Mayr Melnhof de belangrijkste geurbronnen. Voor beide fabrieken zijn binnen de kaders van het Gelders geurbeleid en met toepassing van maatwerk (art. 11 Beleidsregels geur in milieuvergunningen Gelderland 2009) milieuvergunningen verleend. Er is voor beide papierfabrieken geen milieugebruiksruimte beschikbaar voor uitbreiding van de geurcontouren.

De huidige vergunde activiteiten van de papierfabrieken zorgen voor een geurcontour over het grootste deel van Eerbeek waarbinnen op grond van het provinciale geurbeleid in principe geen woningen en daarmee vergelijkbaar geurgevoelige bestemmingen mogen worden toegevoegd. Dit is een geurcontour van 3 geureenheden/m³ (als 98-percentiel), oftewel 1,5 Europese odourunits/m³ (1 geureenheid (ge) is 0,5 odourunits (OU)). Er is in dit gebied op grond van de huidige provinciale regelgeving dus geen 'ruimte' om gewenste ontwikkelingen, zoals woningbouw, herontwikkeling centrum, ontwikkelingsmogelijkheden bedrijventerrein Eerbeek-Zuid, naast elkaar en tegelijk doorgang te kunnen laten vinden. Eerbeek zit daarmee in ruimtelijke zin 'op slot', zeker voor wat betreft de uitbreiding met geurgevoelige objecten met een woonfunctie.

Telefonisch Leefbaarheidsonderzoek (TLO)

Om te bepalen in hoeverre de geur in Eerbeek tot hinder leidt is in 2015 een TLO uitgevoerd.

Uit het TLO blijkt, dat er in Eerbeek sprake is van relevante geurhinder door de geur van de papier- en kartonindustrie.

In onderstaande figuur is een kaart weergegeven van het onderzoeksgebied. Op de kaart zijn op basis van de gecumuleerde vergunde geurcontouren van de papierindustrie in Eerbeek (Mayr-Melnhof en DS Smith) 6 zones weergegeven met een oplopende vergunde geurbelasting.



Figuur 1: onderzoekzones TLO

Zone	Gecumuleerde vergunde geurbelasting papierindustrie (in Odourunit als 98 percentiel)
1	Minder dan 1,5 OU
2	Circa 1,8 OU (tussen 1,5 en 2 OU)
3	Circa 2,3 OU (tussen 2 en 2,5 OU)
4	Circa 3 OU (tussen 2,5 en 3,5 OU)
5	Circa 4,3 OU (tussen de 3,5 en 5 OU)
6	Meer dan 5 OU

Tabel 1: legenda van de zones TLO

De zones zijn gebaseerd op de gecumuleerde vergunde geurbelasting, als vastgesteld door de Omgevingsdienst Veluwe IJssel.

Gemeten over heel Eerbeek heeft in totaal 16% van de bevolking hinder of ernstige hinder door de geur van bedrijven. De hinderpercentages zijn sterk afhankelijk van de afstand tot de papier- en kartonindustrie. De percentages met hinder of ernstige hinder nemen toe van 3% in de buitenste zone (zone 1) tot 49% in de binnenste zone (zone 6). Ook relevant is dat de mensen die hinder of ernstige hinder ervaren tevens is gevraagd of die geurhinder aanvaardbaar is. Meer dan 70% van de gehinderden geeft aan de ervaren geurhinder aanvaardbaar te vinden.

Op basis van het TLO kan een indicatie gegeven worden waar het eventueel onder voorwaarden 'aanvaardbaar' kan worden geacht om woningen toe te voegen in Eerbeek voor wat betreft geurbelasting:

- Zone 6: meer dan 10% ernstige hinder. Geen nieuwe geurgevoelige objecten aanvaardbaar. Dit mede vanwege de beoordeling volgens 'GES-methodiek' (gezondheidseffectscreening) dat 10% ernstige hinder een 'onvoldoende' scoort.
- Zones 4 en 5: minder dan 10% ernstige hinder, maar meer dan 12% hinder in totaal (hinder+ernstige hinder). Nieuwe geurgevoelige objecten zijn aanvaardbaar, mits gecompenseerd dan wel per saldo naar een zone met lagere geurbelasting verplaatst (vanuit een hoger belaste zone).
- Zones 1, 2 en 3: hinderpercentage (hinder + ernstige hinder) van minder dan 12%. Aanvaardbaar om nieuwe geurgevoelige objecten toe te voegen.

Dit geeft aan dat in Eerbeek in een gedeelte van het onderzochte gebied bescherming van potentieel; geurgehinderden noodzakelijk is maar dat in een ander gedeelte een minder stringente bescherming kan worden toegepast, met name als er compenserende maatregelen wo5rden genomen.

Gevolgen voor bestemmingsplan

De noodzakelijke bescherming van potentieel geurgehinderden wordt geborgd in het bestemmingsplan. Hiermee wordt een direct werkende bescherming bereikt. Gekozen is voor een indeling in drie milieuzones, overeenkomstig de uitkomsten van het eerder genoemde TLO.

1. Milieuzone – geurzone 1 betreft de hiervoor genoemde TLO-zones 1, 2 en 3. Hier wordt het toevoegen van nieuwe geurgevoelige objecten toegestaan.
2. Milieuzone – geurzone 2 betreft de hiervoor genoemde TLO-zones 4 en 5. Hier is enige bescherming tegen mogelijke geurhinder noodzakelijk. Met de juiste compenserende maatregelen is het mogelijk om nieuwe geurgevoelige objecten toe te voegen. Hierbij is gekozen voor het instrument van de omgevingsvergunning voor binnenplanse afwijking. Bij woningen waarbij de geurbelasting per saldo afneemt kan worden afgezien van compenserende maatregelen. Wel zal een voorwaardelijke bepaling gelden, dat een woning pas kan worden opgeleverd als zeker is gesteld dat een andere hoger belaste woning aan de woningvoorraad wordt onttrokken.
3. Milieuzone – geurzone 3 betreft de hiervoor genoemde TLO-zone 6. Hier is sprake van een zodanig mate van hinder en ernstige hinder, dat het toevoegen van woningen of daarmee vergelijkbaar geurgevoelige objecten moet worden voorkomen. Vervanging en vernieuwing van bestaande woonbebouwing blijft mogelijk.

Relevante bestemmingsplan bepalingen

Definitie geurgevoelig object

“gebouw, bestemd voor en blijkens aard, indeling en inrichting geschikt om te worden gebruikt voor menselijk wonen of menselijk verblijf en die daarvoor permanent of een daarmee vergelijkbare wijze van gebruik, wordt gebruikt”

Toelichting: Er wordt onderscheid gemaakt tussen verblijfsobjecten woningen en niet-zijnde woningen. In de bovenstaande definitie zijn verblijfsobjecten woningen of vergelijkbare objecten.

Regeling geurzones in bestemmingsplan, op te nemen in Algemene Aanduidingsregels

1. Milieuzone – geurzone 1

Op de gronden gelegen binnen de aanduiding 'milieuzone – geurzone 1' mogen, ongeacht het bepaalde bij de daar voorkomende bestemmingen, geen nieuwe geurgevoelige objecten worden gebouwd.

2. Milieuzone – geurzone 2

2.1 Aanduidingsomschrijving

Ter plaatse van de aanduiding 'milieuzone – geurzone 2' zijn de gronden tevens bestemd voor de bescherming van het woon- en leefklimaat in verband met de aanwezigheid van het geurhinderveroorzakend object.

2.2 Bouwregels

In afwijking van het bepaalde bij de daar voorkomende bestemmingen, zijn geen nieuwe geurgevoelige objecten toegestaan.

2.3 Afwijken van de bouwregels

Bij omgevingsvergunning kan worden afgeweken van het bepaalde in 2.2 voor het bouwen van nieuwe geurgevoelige objecten overeenkomstig de daar voorkomende bestemmingen, indien er sprake is van :

1. compenserende maatregelen getroffen worden die bestaan uit het verplaatsen van geurgevoelige objecten naar een minder belastende geurzone;
2. technische compenserende maatregelen aan het geurgevoelige object.

2.4 Wijzigingsbevoegdheid

Burgemeester en wethouders zijn bevoegd, op grond van en met in achtneming van het bepaalde in artikel 3.6 van de Wet ruimtelijke ordening de aanduidingen 'milieuzone - geurzone' te verwijderen indien de geurhinder veroorzakende activiteiten ter plaatse blijvend zijn beëindigd dan wel de vergunde geurbelasting is beperkt.

3. Milieuzone – geurzone 3

Op de gronden gelegen binnen de aanduiding 'milieuzone – geurzone 3' mogen overeenkomstig bij de daar voorkomende bestemmingen nieuwe geurgevoelige objecten worden toegevoegd.