



Gemeente Brummen

Integrale visie beheer Openbare Ruimte

Het dorp Brummen is gelegen tussen Zutphen en Dieren, op korte afstand van de rivier de IJssel. Over de IJssel vaart een autoveer naar het stadje Bronkhorst. Het landelijk gebied van de gemeente Brummen strekt zich uit tot over het Apeldoorns Kanaal waar aan de oostrand van de Veluwe Eerbeek is gelegen, de grootste plaats van de gemeente. 's Zomers is er in dit bosrijke gebied veel fietsrecreatie. Het karakter van gemeente Brummen wordt wel als deels Veluws, deels Achterhoeks beschreven. (Wikipedia)

Inhoud

1.	Inleiding	4
1.1.	Waarom een integrale visie beheer openbare ruimte?	4
2.	Wat willen we bereiken	5
3.	De openbare ruimte in de gemeente Brummen	6
4.	BEHEER GERICHT ONTWERPEN & ONTWERP GERICHT BEHEREN	8
5.	Trends en ontwikkelingen	9
5.1.	PARTICIPATIE	9
5.2.	KLIMAAT	10
5.3.	DUURZAAMHEID	12
5.4.	VERGRIJZING BEVOLKING	13
5.5.	SOCIALE OPGAAF	13
5.6.	ZIEKTEN EN PLAGEN	14
5.7.	BEHEER MET BEPERKTE BUDGETTEN	14
5.8.	SMARTCITY	15
6.	Waar zetten we op in?	16
7.	Implementatie	17

1. Inleiding

1.1. Waarom een integrale visie beheer openbare ruimte?

De gemeente Brummen staat bekend als een groene gemeente. De natuurschoon in de vorm van landgoederen, natuurgebieden en landschappelijke beplantingen vormen de basis voor dit groene label. Het groene karakter wordt door zowel onze inwoners als de toeristen gewaardeerd. Uit onderzoeken is daarnaast gebleken dat een groene leefomgeving bijdraagt aan het welzijn van bewoners.

Een groot deel van de uitstraling van de gemeente wordt bepaald door de openbare ruimte. De gemeente heeft als taak de openbare ruimte in haar gemeente in te richten en te beheren. Het is de ruimte waar we ons dagelijks in begeven om naar ons werk of school te gaan, om boodschappen te doen, de hond uit te laten of te spelen. De inrichting en de staat van onderhoud van de openbare ruimte draagt sterk bij aan ons gevoel van welbevinden. In deze visie op het beheer van de openbare ruimte actualiseren we het huidige, vaak versnipperde, beleid en onze werkwijze op basis van de laatste inzichten. Het is een basis voor een meer integrale benadering van het beheer van onze leefomgeving.

De laatste jaren staan de onderhoudsbudgetten voor beheer en onderhoud van de openbare ruimte onder druk. Ingegeven door bezuinigingen vindt onderhoud op een minimum niveau plaats. Dit is vooral zichtbaar geworden door overmoedig aanwezig onkruid op verhardingen en in beplantingen. Het onderhoud sluit niet meer aan op de aanwezige inrichting en het boogde beeld. Onvrede over het verwaarloosde uiterlijk vraagt om ingrijpen in de onderhoudssituatie en/of inrichting van de openbare ruimte.

Daarnaast zijn er veranderingen in bevolkingssamenstelling, leefgewoontes, klimaatveranderingen en is er meer aandacht voor thema's als duurzaamheid. Deze ontwikkelingen maken het noodzakelijk om te kijken hoe wij de inrichting en het onderhoud van onze openbare ruimte inrichten.

Deze visie geeft richting aan de verdere uitwerking van deze thema's in de openbare ruimte. Een verdere uitwerking die in lijn met de nieuwe Omgevingswet en onze eigen participatienota gerealiseerd kan worden.



2. Wat willen we bereiken

“Wij werken voor Brummen”: de gemeentelijke organisatie werkt procesgericht en stelt daarbij de vraag van de klant centraal. Zoveel mogelijk wordt gebruik gemaakt van de kennis, ervaring en daadkracht die inwoners, bedrijven en organisaties in huis hebben. De gemeente wil ruimte geven aan een samenleving die zelf meer wil oppakken. En als gemeente willen wij helpen waar wij dat kunnen. Uiteraard blijft de gemeente daarnaast wel een bijzondere rol spelen. Zo heeft de gemeente een aantal wettelijke en uitvoerende taken die blijvend zijn. In die rol is de gemeente verantwoordelijk voor het algemene belang, zorgt voor stabiliteit en is een vangnet voor de kwetsbaren.

De inwoners van de gemeente Brummen hebben aangegeven dat de gemeente zorg moet dragen voor het basisonderhoud in de openbare ruimte (burgerpanel kerntakendiscussie 2015). Voor eventuele extra's in de vorm van een luxere inrichting of hoger onderhoudsniveau is het merendeel van de inwoners bereid zelf werkzaamheden te verrichten.

Vanuit economisch belang speelt daarbij mee dat zowel de toeristische sector als de middenstand gebaat zijn bij een verzorgd en aangenaam verblijfsklimaat. Zij vragen om representatieve voorzieningen, goede verbindingen en voldoende parkeergelegenheid.

Gezien de bij de inrichting en beheer gemoeide kosten en de financiële positie van de gemeente is het noodzakelijk keuzes te maken. Niet overal kan hetzelfde inrichtings- en onderhoudsniveau gehanteerd worden. Differentiatie in onderhoud is toe te passen maar mag niet leiden tot verwaarlozing. Verwaarlozing leidt tot onherstelbare achterstanden in het onderhoud en tot kapitaalvernietiging.

We kiezen voor:

**Veilige wegen, rioolvoorzieningen, bomen en speelvoorzieningen (risico gestuurd beheer)*

**Representatief inrichtings- en onderhoudsniveau in de centra en langs de toegangswegen (A-niveau)*

**Basisniveau inrichtings- en onderhoudsniveau in de wijken, op de industrieterreinen en in het buitengebied (B-niveau)*

**Samenwerking met inwoners, partners en overige overheden waar mogelijk*

**Duurzaamheid bij inrichting en beheer*

**Onderhoud dat past bij de inrichting*

**Geen kapitaalvernietiging door te laag onderhoudsniveau*

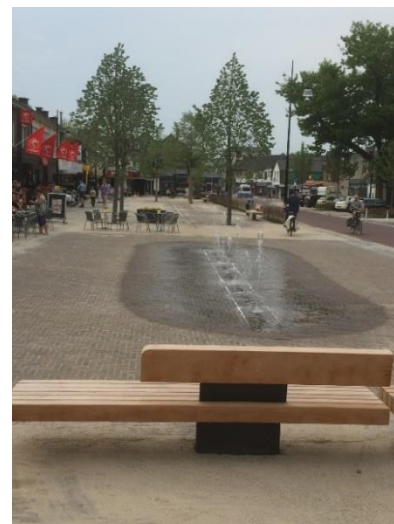
Het hebben, beheren en in stand houden van de openbare ruimte is geen doel op zich. De openbare ruimte zorgt er voor dat de gemeenschap kan functioneren, dat mensen een prettig kunnen wonen, werken en recreëren. Vertaald naar deze drie te onderscheiden functies betekent dat:

Wonen: een veilige en prettige woonomgeving met voldoende leefruimte. Naast basisvoorzieningen als een goede ontsluiting en rioolvoorzieningen is er ruimte voor kinderen om te spelen, om te recreëren, zijn voetpaden en wegen goed toegankelijk voor minder validen, is er voldoende parkeerruimte in de straat en ziet de buitenruimte er verzorgd uit. De gemeente zorgt voor een basisniveau in onderhoud. Extra's worden met behulp van burgerparticipatie geregeld.

Werken: voor de bedrijven en fabrieken in onze gemeente zijn met name een goede ontsluiting, een representatieve openbare ruimte en voldoende parkeervoorzieningen van belang. De gemeente verzorgt een goed onderhoudsniveau in de centra en op de toegangswegen. Extra voorzieningen zijn mogelijk met behulp van participatie.

De aanwezige papierindustrie in Eerbeek en het landbouwverkeer (buitengebied) maakt dat de wegen voldoende breed en draagkrachtig moeten zijn.

Voor het woon-werkverkeer is een goede doorstroming en verbinding met het provinciale en rijkswegennet van belang. Een nieuwe ontwikkeling in het woon-werkverkeer is het gebruik van e-bikes en snelfietsroutes. De gemeente kan hier in



faciliteren door de routes naar de omliggende steden hiervoor geschikter te maken.



Recreëren: de gemeente Brummen heeft met haar groene buitengebied en unieke ligging een aantrekkingskracht op toeristen. Vooral wandelen en fietsen, een verblijf op het vakantiepark en korte bezoeken bij een bed- and breakfast zijn populair in de gemeente. De nabijheid van fraaie steden als Bronckhorst en Zutphen maken een recreatief rondje interessant.

De lokale ondernemers bieden voorzieningen voor de toerist. De gemeente is faciliterend in goede, veilige en representatieve paden. De toeristische locaties zoals de centra, de veeromgeving bij het veerpont Brummen-Bronckhorst, de Hallse brug, de omgeving van de watermolen en muziekkiosk en de halte voor de stoomtrein in Eerbeek dienen en verzorgd uit te zien en bij voorkeur voorzien van representatief groen, straatmeubilair en parkeervoorzieningen. Op representatieve locaties zijn zitbanken of picknicksets aanwezig om het voor de toerist aantrekkelijk te maken te verblijven.

3. De openbare ruimte in de gemeente Brummen

Heel, schoon en veilig zijn kernbegrippen in het beheer. Het beheer van de openbare ruimte is vooral gericht op instandhouding van de aanwezige voorzieningen en het voorkomen van gebreken. De gemeente is als goed huisvader verantwoordelijk voor haar bezittingen en heeft een zorgplicht. Door middel van planmatig onderhoud en het uitvoeren van schouwrondes en inspectie wordt aan die zorgplicht voldaan.

Het beheer van de openbare ruimte is in de loop der tijd steeds meer bepaald door het beschikbare budget. Niet de ambitie voor het beeld van de openbare ruimte is daarmee leidend geworden maar het beschikbare onderhoudsbudget. Het is zaak een (nieuw) evenwicht te vinden in het beheer waarbij geluisterd wordt naar de wensen van de inwoners van de gemeente.

Waar hebben we het over?

De openbare ruimte is de ruimte die voor iedereen toegankelijk is. Binnen de kadastrale gemeente Brummen zijn meer (semi-)overheden aanwezig met openbare ruimte zoals het Rijk, de Provincie, het Waterschap en de NS. In deze visie gaan we in op de openbare ruimte voor zover in eigendom en/of beheer van de gemeente Brummen. De gemeente is verantwoordelijk voor haar beheer van haar bezittingen in deze openbare ruimte en heeft dus direct invloed op de inrichting en de onderhoudstoestand..



Tot de te onderhouden voorzieningen behoren:

- *verhardingen (wegen, fiets- en voetpaden),
- *groenvoorzieningen (gazons, bermen, struikbeplantingen, bomen, bossen, landschapselementen, sloten/greppels),
- *rioolvoorzieningen (riolering & drukriolering, kolken, bergvoorzieningen),
- *straatmeubilair (afvalbakken, banken, palen, borden, hekwerken, kunstvoorwerpen),
- *straatverlichting,
- *civiele kunstwerken (bruggen, duikers, bergbezinkbassins)
- *begraafplaatsen
- *sportparken

Huidig onderhoud

In verband met noodzakelijke bezuinigingen vindt het onderhoud van de openbare ruimte sinds 2013 op een laag en minimaal onderhoudsniveau plaats. Naast een laag onderhoudsniveau is er bovendien weinig geïnvesteerd in structureel groot onderhoud aan wegen en plantsoenen. Alleen bij ingrijpende onderhoudsmaatregelen, zoals vervanging van een riool, wordt de inrichting van een straat of gebied heroverwogen en aangepast aan de wensen van de buurt. Het resultaat is dat er op veel plaatsen een versleten en verouderde inrichting aanwezig is. Het uiterlijk van de wijk wordt dan bepaald door een combinatie van (verouderde) elementen en een laag onderhoudsniveau. Op enkele locaties wordt dit versterkt door de uitstraling van de directe omgeving (particulier terrein). Een wijkrenovatie lijkt dan de beste maatregel om tot een structurele verbetering van de woonomgeving te komen.

De onderhoudstoestand van de openbare ruimte wordt gemeten op basis van beeldkwaliteit. Het CROW (kennisplatform voor de openbare ruimte) heeft 5 verschillende beeldkwaliteiten beschreven voor alle te onderscheiden onderdelen in de openbare ruimte. Naast een beschrijving is de onderhoudssituatie verbeeld met een foto zodat men de beoogde kwaliteit ook gevisualiseerd krijgt.

De onderscheiden onderhoudsniveaus zijn:

A+ : de kwaliteit is dan uitstekend;:

A : Goed;

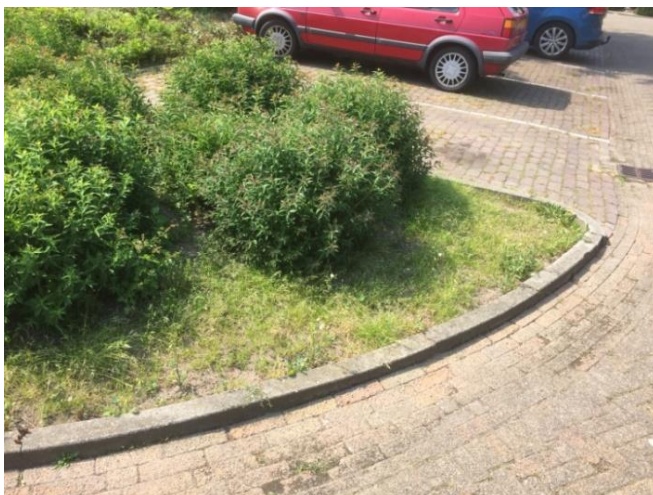
B : Basis/Standaard;

C : Minimaal;

D : Zeer minimaal.

In de centra van Brummen en Eerbeek en de toegangswegen hier naar toe wordt, net als op de begraafplaatsen, het onderhoud op een basiskwaliteit uitgevoerd (B-niveau).

Uitvoering



De groenonderhoudswerkzaamheden in de openbare ruimte worden met name uitgevoerd door aannemers op basis van (meerjarige) bestekken. Medewerkers van de gemeentelijke buitendienst voeren met name calamiteitenonderhoud uit en hebben enkele specifieke onderhoudstaken waarbij gebiedskennis van belang is.

Het onderhoud van groenvoorzieningen en het ruimen van zwerfvuil is uitbesteed aan de sociale werkvoorziening Delta.

Onderhoud aan elementverhardingen wordt door aannemers uitgevoerd op basis van een raamcontract terwijl het onderhoud aan de gesloten verharding wordt uitgevoerd door een aannemer op basis van een bestek

4. BEHEER GERICHT ONTWERPEN & ONTWERP GERICHT BEHEREN

Bij de inrichting van de openbare ruimte heeft een ontwerper een bepaald gebruik en beeld voor ogen. Door toepassing van verschillende inrichtingselementen wordt een gebied onderscheidend ten opzichte van andere straten of kernen. Dorpscentra, toegangswegen en bijzondere locaties onderscheiden zich zo van woonwijken en industrieterreinen. De wijze van inrichting stuurt daarmee (onbewust) ook het gebruik van de ruimte.

Alles wat in de openbare ruimte gerealiseerd wordt moet daarna ook onderhouden worden. Vooral als de onderhoudsmiddelen beperkt zijn is het des te belangrijk goed na te denken over een beheerbare inrichting van de ruimte. Het onderhoud is bij voorkeur beperkt en moet eenvoudig uitgevoerd kunnen worden. Om te voorkomen dat er beheerproblemen gecreëerd worden dienen de inrichtingsplannen vooraf integraal afgestemd te worden met de toekomstige beheerders (boven en ondergronds!). Onbedoelde beheerproblemen kunnen dan nog in de ontwerpfase gewijzigd worden. Ook kan doorgerekend worden wat het onderhoud van de toekomstige inrichting gaat kosten en of dit past binnen het beschikbare of beschikbaar te stellen onderhoudsbudget.

Naast bereikbaarheid voor onderhoudsmachines speelt bij de beheertoets ook de vervanging of reparatie van elementen een rol. Bij voorkeur is er enige uniformiteit in materialen zodat reparatie snel plaats kan vinden omdat onderdelen op voorraad zijn of snel en eenvoudig besteld kunnen worden.

Is een ontwerp gerealiseerd en overgedragen aan de beheerders dan is het zaak dat de bedoelde functies ook behouden of bereikt worden door passend beheer. Bij de overdracht dient de ontwerper aan te geven welk doel hij of zij bij de inrichting voor ogen had. Voorkomen wordt dan dat de beheerder een eigen invulling aan het ontwerp gaat geven en er uiteindelijk een heel ander beeld ontstaat dan bedoeld.



Voorwaarden bij (her-)inrichting:

*participatie:

- mate van participatie vooraf bepaald (waar wel/geen invloed);

*beheerbaarheid:

- beoogd eindbeeld is vastgelegd;
- (machinaal) onderhoud moet mogelijk zijn;
- gebruik uniform materiaal tenzij bewuste bestuurlijke keuze voor afwijkend materiaal;

*budget:

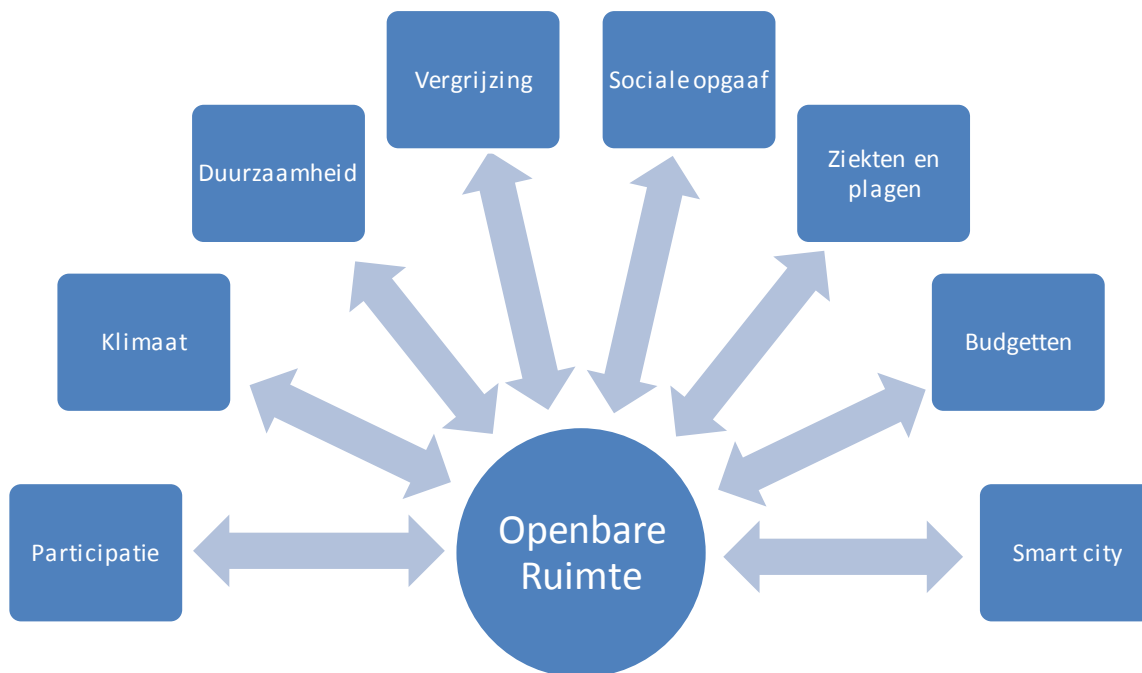
- voldoende onderhoudsbudget/manuren beschikbaar voor instandhouding van de voorzieningen voor de beoogde levensduur;

*duurzaamheid:

- gebruik weinig milieubelastende & recyclebare materialen (milieukeur);
- materiaalkeuze & toepassing afgestemd op verwacht gebruik (ook ondergronds);
- integrale afstemming diverse functies

5. Trends en ontwikkelingen

Het planmatig onderhouden van de openbare ruimte is en blijft van belang om gebruik te kunnen maken van deze openbare voorzieningen. De volgende ontwikkelingen vragen echter om heroverweging en mogelijk bijsturing van het bestaande beleid: Participatie, Klimaat, Duurzaamheid, Vergrijzing, Sociale opgaaf, Ziekten en plagen, Budgetbeperking & Smart city. Hieronder wordt verder op de effecten van deze ontwikkelingen ingegaan.



5.1. PARTICIPATIE

Bewoners vragen om meer inspraak bij de inrichting en het beheer van hun directe woonomgeving. Ze willen meer ruimte voor hun eigen ideeën en zijn soms bereid zelf de handen uit de mouwen te steken bij aanleg of beheer van gewenste voorzieningen.

De nieuwe omgevingswet (verwacht in 2021) maakt dat de gemeente meer en eerder burgers bij haar besluitvorming moet betrekken. Met wijk- en dorpsraden zijn reeds afspraken gemaakt om hun eerder bij processen te betrekken. Over de manier waarop de gemeente Brummen met participatie om wil gaan is een Participatiewijzer opgesteld. In deze participatiewijzer wordt verder op deze materie en de gewenste Brummense werkwijze ingegaan.

Belangrijk bij participatie is verwachtingsmanagement. Waar kan wel en waar kan niet over meegesproken worden? Het streven is een vergaande participatie mogelijk te maken. Bewoners hebben immers zelf het meeste belang bij een goed functionerende en fraaie woonomgeving. Participatie bevordert over het algemeen de sociale samenhang en de betrokkenheid van bewoners bij hun woonomgeving. Het kan bovendien een extra kwaliteit toevoegen aan de openbare ruimte als de gemeente deze bijvoorbeeld door beperkte financiële middelen niet of niet meer kan leveren. Een goed voorbeeld hiervan zijn de bloembakken in de centra die door de dorpsraad en winkeliersvereniging beplant en onderhouden worden.

Participatie kent diverse vormen. Het varieert van inbreng bij op te stellen beleid tot het meedenken bij herinrichtingsplannen tot het zelf uitvoeren van werkzaamheden. Voor deze visie is de inbreng bij de inrichting en het beheer van de openbare ruimte aandachtspunt.

Participatie bij de (her-)inrichting van de openbare ruimte vindt al jaren plaats. Bewoners denken mee over een slimme (her-)inrichting en brengen hun wensen in. Zijn wensen vanuit beheer-/financieel oog-

punt niet realiseerbaar dan zijn er wellicht mogelijkheden om met zelfbeheer en onderhoud zaken gerealiseerd te krijgen. De gemeente realiseert dan de bewonerswens en bewoners compenseren de meerkosten door aanleg en/of onderhoud op zich te nemen.

Gebleken is dat het op deze wijze van realiseren van bewonerswensen goed uitvoerbaar is maar dat op termijn het animo voor het uitvoeren van onderhoud af neemt en het beheer uiteindelijk toch weer meestal aan de gemeente vervalst.

Zelfbeheer door bewoners levert over het algemeen geen bezuiniging op in het gemeentelijk beheer. Het zelfbeheer vraagt begeleiding en overleg en vaak ook nog hand- en spandiensten van de gemeente waardoor de bezuiniging in het reguliere onderhoud te niet gedaan wordt. De meerwaarde ligt op het sociale vlak en de betrokkenheid van de buurt bij hun leegomgeving.

Bovenwijkse belangen

De gemeente beheert de openbare ruimte vanuit een algemeen belang. De uitgangspunten worden daarbij door het gemeentebestuur vastgesteld. Dit is een democratisch proces.

Bij overdracht van beheer aan bewoners is het zaak de verantwoordelijkheden van de gemeente niet uit het oog te verliezen. Het gemeentebestuur blijft eindverantwoordelijk voor de inrichting en het beheer van de openbare ruimte. De gemeente dient er voor te waken dat de participatie democratisch plaats vindt en er ook rekening gehouden wordt met minderheden of groepen die minder goed voor zichzelf kunnen opkomen (kinderen, ouderen, mindervaliden etc..)

Aandachtspunten bij participatie:

- Tijdig informeren inwoners bij (her-)inrichting
- Tijd reserveren voor participatieproces
- Behoud karakter en structuren gemeente/kern
- Veiligheid (veilig werken)
- Duurzaamheid (gebruik machines & middelen)

5.2. KLIMAAT

Klimaatveranderingen hebben invloed op de inrichting en het beheer van de openbare ruimte. Onderzoeken van het KNMI laten zien dat klimaatverandering effect heeft op water in stad & dorp: er treden hogere temperaturen, nattere winters, heviger buien en drogere zomers op. De klimaatverandering wordt zichtbaar in de openbare ruimte en vraagt om maatregelen.

Verandering neerslag

De kans op zwaardere regenbuien neemt toe. Daarmee neemt de kans op overlast of schade door het gevallen regenwater ook toe. Het water van heftige buien kan niet altijd direct verwerkt worden door het riool. Bij heftige regenbuien stroomt het riool vol en treden de riooloverstorten op het open water in werking. Regenwater dat niet meer via het riool verwerkt kan worden blijft op straat en laag gelegen plekken komen blank te staan. Hierdoor ontstaan steeds vaker overlastsituaties.



Figuur : tendens neerslagintensiteit

Het vergroten van de opslagcapaciteit van het riool is niet (meer) de oplossing voor de opvang van deze overmaat aan regenwater. De opslagruimte moet gezocht worden in de openbare ruimte. Het regenwater dat niet afgevoerd kan worden door het riool dient af te vloeien naar (speciaal hiervoor in te richten) laagtes in de openbare ruimte (wadi's). Schade aan woningen wordt hiermee voorkomen en wegen blijven beter begaanbaar. Daar waar oppervlakteopvang niet beschikbaar is kunnen technische maatregelen schade aan bezittingen zo veel mogelijk voorkomen.



Hoge temperaturen

Naast de verhoogde neerslagintensiteit is er een tweede klimaat aspect dat steeds meer steeds meer impact zal geven: hittestress. Onderzoek van Wageningen Universiteit naar het hitte-eilandeffect in Nederlandse steden toont aan dat op een warme zomerdag het temperatuurverschil tussen stad en platteland kan oplopen tot meer dan vijf graden. Het middel tegen hitte is eenvoudig: meer groen. Tijdens periodes van langdurige hitte warmt de bebouwde omgeving met verhardingen sterk op. Groenvoorzieningen en met name bomen hebben een belangrijke functie in het temperen van de hitte. De gemeente Brummen heeft relatief veel groen en hittestress komt daardoor nog maar beperkt voor. Bij de (her-)inrichting van straten blijft het van belang voldoende groen in te plannen.

De klimaatsverandering heeft ook effect op de aanwezige flora- en fauna in de gemeente. Met name de langdurige droogteperiodes zijn kwalijk voor de traditionele beplantingen. Bomen en struiken hebben last van de droogte en kunnen, vooral in de bebouwde omgeving, moeilijk aan voldoende vocht komen. Vooral bomen in verharding met onvoldoende doorwortelbare ruimte raken gestrest. Door de stress neemt de gezondheid van de beplanting af en is zij eerder kwetsbaar voor ziekten en plagen.

Bij de aanleg van beplantingen is het daarom van belang in de spelen op de veranderde klimaatomstandigheden en meer bomen en struiken te kiezen die geschikt zijn voor de veranderde omstandigheden. Ook blijft het van belang voldoende doorwortelbare ruimte te creëren zodat de planten enige bufferruimte hebben.

Aandachtpunten klimaat

- *inrichten waterretenties
- *behouden/aanbrengen groen in woonstraten
- *klimaatbestendige planten en bomen aanplanten

5.3. DUURZAAMHEID

Duurzaamheid is door de jaren heen een containerbegrip geworden. Alles wat te maken heeft met maatschappelijk verantwoord leven, milieu, ecologie en toekomstgericht denken wordt tegenwoordig onder duurzaamheid geschaard. Veelal wordt de term duurzaamheid omschreven aan de hand van de drie P's: People (mensen), Profit (winst) en Planet (aarde). De openbare ruimte valt daarbij met name onder de P van Planet alhoewel er ook relaties zijn met People en Profit.

In de openbare ruimte speelt duurzaamheid een belangrijke rol. Door een bewuste inrichting en beheer van de ruimte kunnen we duurzaam met materialen (grondstoffen) omgaan en verspilling voorkomen. Vrijkomende materialen zijn bij voorkeur her te gebruiken. Bij de aanschaf van materiaal en materieel is rekening te houden met zowel de footprint van de aanschaf als die van beheer als die van verwerking aan het einde van de levenscyclus (energieverbruik e.d.). Uniformiteit in materiaalkeuze maakt dat de uitwisselbaarheid van onderdelen groot is en transportbewegingen beperkt kunnen blijven.

Aandachtpunten Duurzaamheid

*Beplanting

- juiste plant op de juiste plaats (groei-eigenschappen, leefruimte, bodembedekking)

- gebruik drachtplanten

- aanschaf plantmateriaal met milieukeur

- onderhoudsbehoefte beplanting

- werken volgens de gedragscode "Bestendig beheer" van Stadswerk

*Verhardingen

- gebruik onkruid-werende verhardingsmaterialen

- hergebruik elementenverhardingen

- gebruik duurzaam beton (cementloos) of gebakken materialen

- hergebruik teervrij asfalt

*Verlichting

- beperking energieverbruik door toepassen LED en dimmen

- inkoop groene energie

*Riolering

- afkoppelen regenwater

*Vrijkomend afval

- biologisch materiaal bij voorkeur ter plaatse laten (natuurlijke kringloop)

- af te voeren groenafval lokaal composteren

- afval scheiden (grondstoffen)

*Materieel

- gebruik biobrandstof of gas

*Straatmeubilair

- gebruik recyclingmaterialen

- gebruik FSC-hout



5.4. VERGRIJZING BEVOLKING

De gemiddelde leeftijd in de gemeente Brummen is relatief hoog. Wetende dat men steeds langer op zichzelf blijft wonen en zelfredzaam moeten zijn maakt dat zowel de woning als de overige leefomgeving hier geschikt voor moet zijn. Voorzieningen als de buurtbus maken dat ouderen uit de kleine kernen nog in Brummen en Eerbeek kunnen komen voor hun boodschappen. De routes in de dorpen naar de winkel- en algemene voorzieningen moeten geschikt zijn om met rollator of rolstoel te belopen/berijden; inclusief rustpunten onderweg. Maar ook slechtzienden moeten hun weg in het dorp weten te vinden. Het is vooral voor ouderen van belang dat de omgeving herkenbaar is zodat men zich makkelijk kan oriënteren. Dat kan door gebruik te maken van herkenningspunten of het variëren met inrichtingselementen, verhardingen of groen.

Deze ontwikkelingen vragen wat van de inrichting en de onderhoudsstatus van de openbare ruimte. Vooral bij Shared Space, waarbij de openbare ruimte minder traditioneel en sturend ingericht is, moet de verkeerdeelnemer zich zelf weten te redden.

Er zijn nog weinig tot geen voorzieningen voor slechtzienden in de gemeente aanwezig. Door rekening te houden met enkele basisuitgangspunten kan de openbare ruimte echter goed gebruikt worden door slechtzienden zonder dat geleide lijnen aangebracht hoeven te worden.

Deze uitgangspunten zijn:

- gebruik van herkenbare natuurlijke gidslijnen (stoepranden, lijngoten e.d.);
- looproutes obstakel vrij maken en houden (reclameborden, palen etc);
- “veilige” zones creëren waar de voetganger zijn/haar plek heeft
- veilige oversteken (kan met kleurverschil verharding)

Aandachtpunten voor beheer i.v.m. ouderen

- Verhardingen dienen vrij van obstakels te zijn;
- Verhardingen dienen vlak te zijn (geen ongelijkheid door bijvoorbeeld verzakkingen of wortelwerking);
- Parkeerplaatsen voor (minder-) validen bij centra en voorzieningen;
- Veilige oversteekplaatsen;
- Verlaagde op- en afgangen bij kruisingen;
- Goede en wellicht extra straatverlichting in en naar de centra (ouderen hebben meer licht nodig)
- Geen (overlast van) overhangende beplantingen
- Geen struikelgevaar door zwerfuijl, blad of onkruid
- Op regelmatige afstand zitmogelijkheden in de buurt van zorgcomplexen en op de routes naar de centra
- Voldoende herkenningspunten

5.5. SOCIALE OPGAAF

De openbare ruimte leent zich prima om mensen met een afstand tot de arbeidsmarkt in te zetten bij onderhoudswerkzaamheden. De gemeente Brummen biedt deze mogelijkheid dan ook al jaren. Werkzaamheden in het groen en de reiniging van de openbare ruimte zijn volledig weggezet bij de sociale werkvoorziening.

Met invoering van de Participatiewet heeft de overheid de verplichting mensen met een arbeidsbeperking aan werk te helpen. Uitgangspunt is een bedrijf voor 5% van haar personeel mensen met een arbeidsbeperking in dienst heeft. Voor het werk dat de gemeente uitbesteed kan in de opdracht een verplichting voor de aannemer opgenomen worden voor de inzet van mensen met een arbeidsbeperking. Deze 'Social return' motiveert bedrijven om mensen met een arbeidsbeperking in dienst te nemen. De gemeente Brummen heeft nog geen beleid geformuleerd omtrent de mate van toepassing van 'Social return'. Bij de uitbesteding van werken en diensten zijn er nog mogelijkheden dit verder vorm te geven.



Aandachtspunten Sociale opgaaf

- inzet mensen met afstand tot arbeidsmarkt in het groenbeheer
- social return standaard opnemen in bestekken

5.6. ZIEKTEN EN PLAGEN

In de loop der tijd zijn er steeds meer ziekten en plagen in beplantingen ontstaan die het welzijn van onze inwoners direct of indirect (kunnen) aantasten.

Vaak is er sprake van een vorm van overlast voor omwonenden (zoals bij luizen) maar steeds vaker is ook de gezondheid van bewoners of passanten in het geding.

Plantenziekten treffen vooral de plantensoort zelf en zorgen voor aantasting van de woonomgeving. Indirect kunnen plantenziekten de directe omgeving van boom of plant schade aanbrengen door bijvoorbeeld het uitbreken van takken.

Maatregelen zijn nodig om gezondheidsrisico's weg te nemen en overlast te voorkomen.

**Aandachtspunten Ziekten en plagen**

- voorlichting aan inwoners en passanten bij gezondheidsrisico's (teken, eikenprocessierups, ratten)
- preventieve bestrijding eikenprocessierups op intensief gebruikte routes
- beperking overlast lindeluis door uitzetten lieveheersbeestjes
- bestrijding ratten
- roekenbeschermingsplan actueel houden
- vervangen afstervende kastanjes, iepen en essen door "klimaatbomen" of resistente variëteiten
- monitoring aangetaste bomen (VTA)

5.7. BEHEER MET BEPERKTE BUDGETTEN

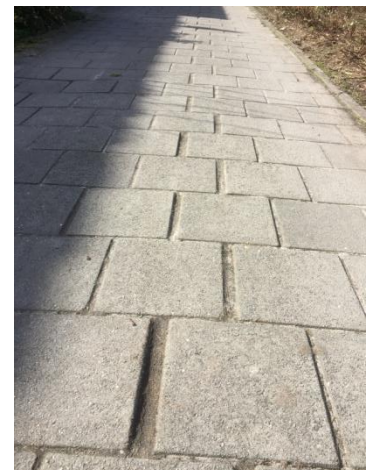
De beheerbudgetten in de openbare ruimte zijn momenteel afgestemd op het in stand houden van de aanwezige voorzieningen op een minimaal niveau. Het beheer is daarbij tevens gericht op het voorkomen van aansprakelijkheid. De gemeente heeft daarnaast enkele beheertaken afgestoten of voert bewust enkele zaken (tijdelijk) niet uit.

Deze situatie kan niet tot in lengte van jaren voortduren zonder dat dit tot problemen leidt. Het uitblijven van onderhoud leidt tot kapitaalvernietiging maar vooral ook tot ontevredenheid bij onze inwoners.

Consequenties doorgevoerde bezuinigingen

Na 5 jaar gewerkt te hebben met beperkte budgetten en een laag onderhoudsniveau beginnen de effecten zichtbaar te worden. Het meest zichtbaar is de toename van onkruid op verhardingen en in plantsoenen en de toename van zwerfuij op straat. Minder zichtbaar maar zeker zo zorgwekkend is de toenemende veroudering en slijtage van de in de openbare ruimte aanwezige elementen door uitstel van groot onderhoud. Veel van het beschikbaar gestelde onderhoudsbudget wordt daardoor nu uitgegeven aan het oplossen van klachten, het herstel van calamiteiten en uitvoeren van (deel-)reparaties.

*op het wegengebied is een achteruitgang van de kwaliteit van wegdekken aanwezig. Uitstel van groot onderhoud maakt dat de constructie van de weg in steeds grotere mate verslechtert. Het risico op uitval maar ook op ongelukken en schade neemt toe en noodzakelijke ingrepen worden



groter en daarmee kostbaarder. En dienen keuzes gemaakt te worden in het beheer waarbij gestuurd wordt op risico's. Wegen met een hogere gebruiksintensiteit krijgen in onderhoud daarbij voorrang boven weinig gebruikte landwegen. Om dit risico gestuurd beheer goed te kunnen uitvoeren is het van belang de wegcategorisering op orde te hebben. Een actualisering van het gemeentelijk verkeer- en vervoerplan is daarvoor noodzakelijk.



*op bomengebied zien we een toename van overlast voor bewoners door te weinig snoei en uitstel van verjonging van het boombestand. Op locaties waar een structurele ingreep (vervanging boom of aanpassing plantlocatie) een oplossing voor overlast is wordt nu met kleine ingrepen de overlast (tijdelijk) weggenomen. Ook hier wordt geprioriteerd op basis van het gebruik van de boomomgeving en vindt een risico inschatting plaats. Herziening van het boombeleid wordt geadviseerd opdat de beeldbepalende boomstructuren en het groene uiterlijk van de gemeente gewaarborgd worden.

Vermindering onderhoudskosten

Onder de druk van de bezuinigingen zijn nagenoeg alle mogelijke opties om te bezuinigen op het onderhoud van de openbare ruimte al bekeken en toegepast. Een mogelijkheid om de kosten te laten afnemen is het afstoten van eigendommen. Verkoop van niet van belang zijnde gronden voor het functioneren of aanzien van de openbare ruimte (die niet bijdragen aan onze ambities) kunnen verkocht worden. De verkoop levert inkomsten op en het onderhoud neemt structureel af. De mogelijk te verkopen groenstroken zijn in het verleden al eens geïnventariseerd en onderzocht op aanwezigheid van kabels en leidingen. De meeste daar voor in aanmerking komende groenstroken zijn destijds ook verkocht. Perceelen met kabels- en leidingen zijn in bruikleen gegeven. Geadviseerd wordt met de ambities en kennis van nu de openbare ruimte nogmaals te beoordelen op mogelijke te verkopen groenstroken.

Aandachtpunten budgetten

- *risico gestuurd beheer op riolering en wegen
- *geen kapitaalvernietiging door te laag onderhoudsniveau
- *actualisering gemeentelijk verkeer- en vervoerplan
- *actualisering boombeleidsplan
- *onderhoudsniveau in de centra en bij toegangswegen op A-niveau
- *onderhoudsniveau in de wijken op B-niveau
- *opstellen plan reststroken

5.8. SMARTCITY

De technische ontwikkelingen gaan snel. Door de technologische ontwikkelingen gebruiken we de openbare ruimte nu anders dan enkele jaren geleden. Ook de voorzieningen in de openbare ruimte veranderen mee met de tijd. Het is onmogelijk te anticiperen op alle ontwikkelingen die nog komen gaan. Ontwikkelingen die nu gaande zijn kunnen we echter rekening mee houden.

Aandachtpunten Smart city

- faciliteren elektrisch rijden (uitbreiding laadpalen)
- faciliteren aanleg glasvezel in buitengebied
- faciliteren draadloos internet in de centra
- faciliteren lichtmasten voor aansturing op afstand
- anticiperen op medegebruik lichtmasten voor verzamelen data (crowdcontrol)

6. Waar zetten we op in?

Om de doelen van het beheer van de openbare ruimte te bereiken willen we de komende jaren ook andere accenten leggen in de manier waarop we bij het beheer van de openbare ruimte te werk gaan. De veranderde maatschappij vraagt een andere houding en een andere manier van werken.

We zullen ons daarom (nog meer) richten op beheer dat bijdraagt aan het behalen van onze ambities:

- leefbaarheid (leefbaar houden door goed beheer en onderhoud);
- duurzaamheid
- sociale verantwoordelijkheid (inzet mensen met afstand tot arbeidsmarkt)
- participatie (samenwerken met inwoners, bedrijven & maatschappelijke organisaties)

Om de beoogde doelen te kunnen bereiken zijn er een aantal zaken die hier aan bij kunnen dragen of wellicht zelfs een voorwaarde voor realisatie zijn. Deze zijn:

Basis op orde: Gegevens:

om te kunnen sturen op het beheer en de beheerkosten van de openbare ruimte is het van groot belang dat teruggevallen kan worden op betrouwbare data. Met de invoering van de BGT zijn de basisgegevens in een centrale digitale bibliotheek geregistreerd. De ontsluiting via beheerpakketten moet echter nog verbeterd worden en specifieke beheerinformatie moet toegevoegd worden. Het is zaak deze informatie de komende jaren steeds verder volledig te maken zodat bij inspecties en het opstellen van bestekken direct terug gevallen kan worden op betrouwbare informatie.

Basis op orde: onderhoudstoestand

Door de jarenlange bezuinigingen zijn er achterstanden in het beheer ontstaan. Op het gebied van openbare verlichting wordt een inhaalslag gemaakt en wordt het inrichtingsniveau weer op peil gebracht. Het onderhoud van de riolering is op peil. Onderhoud en vervanging zijn in het rioolbeleid geregeld.

Op het gebied van weg- en groenbeheer zijn er achterstanden aanwezig. Door uitgesteld onderhoud zijn er constructieve gebreken in de wegconstructies en verouderde beplantingen ontstaan waardoor groot onderhoud noodzakelijk is. Het is van belang deze achterstanden inzichtelijk te maken en ze structureel weg te werken. Voor de jaren 2018 t/m 2021 is € 100.000,- per jaar opgenomen om een eerste slag in het wegwerken van achterstanden te maken.

Representatief onderhoudsniveau

Het burgerpanel gaf het al aan: de gemeente moet voor een basis onderhoudsniveau zorgen. Aangezien een verzorgde leefomgeving ook bijdraagt aan het woongenot en het welzijn van onze inwoners is het wenselijk het onderhoudsniveau terug te brengen op een basisniveau. De centra en de toegangswegen zijn op onderdelen op niveau A (goed) te onderhouden gezien de uitstraling van deze ruimtes en de toegepaste inrichtingsmaterialen.

Er mag geen kapitaalvernietiging plaats vinden door een te laag onderhoudsniveau.

Risico gestuurd beheer

Op het gebied van wegbeheer en boombeheer zijn keuzes te maken in het onderhoud. Er is onvoldoende budget beschikbaar om alle voorzieningen op een voldoende niveau te onderhouden. Op basis van een weging van de risico's is het aan de politiek om keuzes te maken welke wegen en bomen onderhouden worden. De keuzes vinden plaats op basis van de resultaten van inspecties.

Op het gebied van rioolbeheer wordt risico gestuurd beheer reeds toegepast. Overlast door water op straat na een heftige bui wordt geaccepteerd; schade door (te) veel water op straat niet.

Integraal werken

Nog meer dan voorheen is het van groot belang dat bij inrichting en herinrichting van de openbare ruimte bewuste keuzes gemaakt worden bij het ontwerp en de keuze van materialen. Duurzaamheid is daarbij leidend en vertaalt zich naar verantwoorde investeringen en beheerbare situaties. Het zijn integrale afwegingen waarbij alle vakdisciplines en de toekomstige gebruikers betrokken dienen te zijn. Na een (her-) inrichting dient de openbare ruimte immers weer de nodige jaren mee te kunnen gaan. Het proces van (her-) inrichting vraagt een goede coördinatie en planning. Het vastleggen van basisuitgangspunten voor de inrichting van de openbare ruimte kan daarbij een goed hulpmiddel zijn.

Participatie

Samenwerking met onze inwoners/ondernemers is niet meer weg te denken bij het beheer van de openbare ruimte. Bij wijzigingen in de openbare ruimte wordt vooraf de omgeving geconsulteerd en waar mo-

gelijk betrokken bij de uitvoering. Herinrichtingen worden gezien als kansen om de buitenruimte meer naar de zin van haar gebruikers in te richten. Ideeën van bewoners of ondernemers voor de inrichting van de openbare ruimte worden met een positieve grondhouding bekeken (ja-mits-principe). Zij worden waar mogelijk betrokken en ingezet bij aanleg en beheer.

Effectbestek:

Jarenlang heeft de gemeente de openbare ruimte onderhouden op basis van de aanwezige vakkennis en door het bestuur vastgelegde onderhoudsnormen. De laatste jaren is dit gedaan met toepassing van beeldbestekken waarbij het na te streven onderhoudsbeeld vast gelegd is. De aannemer kan naar eigen inzicht en voor hem best uitkomende wijze onderhoudswerkzaamheden uitvoeren om het beoogde doel te bereiken. Alhoewel een beeldbestek duidelijkheid geeft is onze klant niet altijd tevreden over het geleverde resultaat of de wijze van uitvoering. Om tot een grotere tevredenheid van de inwoners te komen zijn enkele gemeenten overgegaan op het maken van "Effectbestekken". De insteek daarbij is dat niet alleen een technische waardering van de staat van het onderhoud, maar vooral de burgers tevredenheid graadmeter is voor het functioneren van de aannemer.

Aangezien de werkwijze van een effectbestek aansluit bij onze filosofie van "Wij werken voor Brummen" wordt geadviseerd de mogelijkheden om een effectbestek toe te passen te verkennen en om er een proef mee te nemen.

7. Implementatie

De visie en de hierin genoemde uitgangspunten zijn op te nemen in de beleids- en beheerplannen per uitvoeringsgebied. Integrale aanpak van de openbare ruimte staat daarbij voorop.

Financiële consequenties en benodigde capaciteit om zaken op te pakken zijn op te voeren in de reguliere beleidscyclus en kunnen daarin geprioriteerd worden.

