



## Inhoud

Voorwoord .....	3
1. Inleiding.....	4
2. Participatie in ontwikkeling.....	5
3. Het beleid van de gemeente.....	6
4. Participatie is een keuze en maatwerk.....	7
5. Maatwerk in procesvoorstel participatie .....	9
6. Professionalisering gemeentelijke organisatie .....	10
7. Pilot, participatie en evaluatie.....	11
8. Voorbeelden .....	12
Bijlage 1: Standaardvragen om tot maatwerk te komen.....	18
Bijlage 2: Menukaart Participatieladder .....	21

## Voorwoord

Voor u ligt de Participatiewijzer Brummen. Een werkwijze om tot maatwerk te komen bij het toepassen van (burger)participatie. De participatiewijzer is tot stand gekomen in afstemming met de ambtelijke organisatie en een afvaardiging van het college.

In mei 2016 heeft de Rekenkamercommissie Brummen (RKC) haar onderzoek 'Participatie, hoe moet dat?' afgerond. Een onderzoek naar de betekenis van burgerparticipatie voor de rol van de gemeenteraad. In zijn vergadering van 8 september 2016 heeft de gemeenteraad kennis genomen van dit onderzoek. En kennis genomen van de reactie van het college op dit onderzoek. De raad heeft ons gevraagd de aanbevelingen uit het onderzoek uit te werken en hierover met hen en het college in gesprek te gaan.

Op 9 maart 2017 heeft dit gesprek plaats gevonden op basis van onze eerste ideeën. Omdat wij overwegend positieve reacties vernamen, hebben wij onze ideeën verder uitgewerkt in deze participatiewijzer.

Eind 2017 hebben wij het eerste concept van de Participatiewijzer voorgelegd aan de officiële adviesraden van de gemeente; de wijk- en dorpsraden en de maatschappelijke adviesraad. Op 6 december 2017 hebben wij met hen hierover van gedachten gewisseld. De wijk- en dorpsraden hebben op 21 december 2017 een gezamenlijke schriftelijke reactie bij ons kenbaar gemaakt. Onze reactie treft u aan in het initiatiefvoorstel aan de gemeenteraad. Wij stellen voor een aantal voorstellen van de wijk- en dorpsraden en de maatschappelijke adviesraad over te nemen. Deze voorstellen zijn in deze versie van de Participatiewijzer verwerkt.

Wij stellen voor om de komende tijd eerst gezamenlijk ervaring op te doen, voordat de Participatiewijzer definitief wordt. Een periode waarin bestuurders en medewerkers kunnen wennen aan de nieuwe werkwijze. Hiermee leren om gaan. En een periode waarin inwoners, ondernemers, verenigingen, belangengroeperingen, maatschappelijke organisaties, stichtingen, adviesraden en wijk- en dorpsraden ervaringen op kunnen doen. Iedereen kan verbetervoorstellen doen! Na 1 jaar volgt een evaluatie die mogelijk tot een definitieve (bijgestelde) werkwijze leidt.

Wij wensen iedereen goede ervaringen toe! En zien de resultaten met belangstelling tegemoet!

De raads werkgroep Vernieuwing  
Januari 2018

## 1. Inleiding

'Wij werken voor Brummen'! Dat is het motto van de gemeentelijke organisatie.

De samenleving verandert. En de gemeente verandert mee. De overheid kantelt. De gemeente Brummen wil meer in de lokale samenleving staan. Ruimte geven aan een samenleving die meer zelf wil oppakken. En helpen waar dat kan. Daarbij blijft de gemeente wel een bijzondere rol spelen. De gemeente heeft een aantal wettelijke en uitvoerende taken die blijvend zijn. In die rol is de gemeente verantwoordelijk voor het algemene belang, zorgt zij voor stabiliteit en is ze een vangnet voor de kwetsbaren.

Deze participatiewijzer laat zien hoe wij om willen gaan met participatie. Wat u van de gemeente mag verwachten. En wat wij van u verwachten. Wij willen participatie bevorderen en professionaliseren. Wij willen dat inwoners, ondernemers en samenwerkingspartners de gemeente als betrouwbaar en deskundig ervaren. Verschillende belangen moeten daarin op inzichtelijke wijze kunnen worden afgewogen. Dat bevordert een transparant democratisch proces.



In hoofdstuk 2 gaan wij in op de ontwikkelingen rondom participatie. Hoofdstuk 3 laat zien welke grondhouding de gemeente heeft om de lokale samenleving te betrekken en meer ruimte te geven. Vervolgens gaat hoofdstuk 4 in op participatie als keuze en maatwerk. En worden de instrumenten toegelicht die helpen om tot maatwerk te komen. Hoofdstuk 5 laat zien hoe dat maatwerk wordt verwerkt in een procesvoorstel. En welke rol de gemeenteraad daarbij kan spelen. Vervolgens benoemen we in hoofdstuk 6 verbetermaatregelen om de ambtelijke organisatie te professionaliseren. **In hoofdstuk 7 gaan we in op het functioneren van de pilotperiode en de participatie- en evaluatiemomenten. Tenslotte wordt in hoofdstuk 8 een tweetal voorbeelden uitgewerkt.**

### **Status van deze participatiewijzer**

*Deze participatiewijzer wordt gehanteerd voor een pilotperiode van 1 maart 2018 t/m 28 februari 2019. Begin 2019 evalueert de gemeenteraad de ervaringen en wordt een besluit genomen over het vervolg.*

## 2. Participatie in ontwikkeling

Burgerparticipatie. Dit begrip wordt vaak gebruikt om een participatief proces te duiden. Een begrip dat is ontstaan in een periode dat de overheid haar burgers op een andere manier wilde betrekken, dan uitsluitend via de wettelijke mogelijkheden van inspraak, zienswijzen, bezwaar en beroep.

De gemeente Brummen heeft de afgelopen 10 tot 15 jaar veel ervaring opgedaan met 'Burgerparticipatie'. Bij de voorbereiding van nieuw beleid, structuurvisies, bestemmingsplannen en uitvoeringsplannen. En eigenlijk dekt de term 'burgerparticipatie' al lang de lading niet meer. Allereerst spreken we liever van 'inwoners' dan van 'burgers'. Daarnaast gaat het om alle deelnemers in onze lokale samenleving. Georganiseerd en ongeorganiseerd. Inwoners, belanghebbenden, ondernemers, verenigingen, belangengroeperingen, maatschappelijke organisaties, stichtingen en wijk- en dorpsraden. En soms gaat het om overheidsparticipatie. Wanneer de gemeente initiatieven in de lokale samenleving ondersteunt.

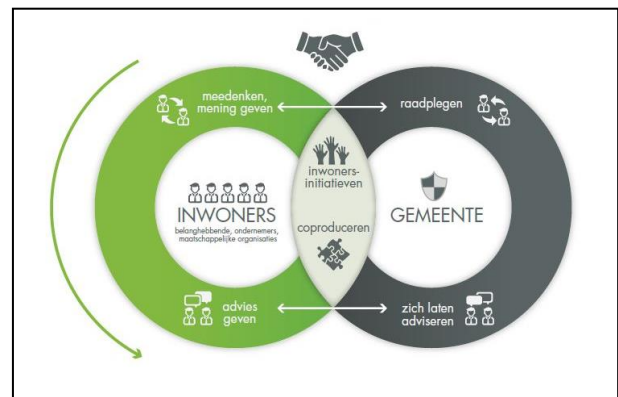
In deze participatiewijzer verstaan we onder participatie de manier waarop we elkaar betrekken bij maatschappelijke vraagstukken of initiatieven. En dat kan van alles zijn. Van strategische vraagstukken voor de lange termijn tot concrete uitvoeringsvraagstukken op de korte termijn.

De aanleiding voor participatie verschilt. We maken grofweg een onderscheid in:

- Gemeente-initiatief (van Binnen naar Buiten)
- Inwonerinitiatief (van Buiten naar Binnen)

### Gemeente-initiatief (van Binnen naar Buiten)

Participatie is niet meer weg te denken bij de voorbereiding en uitvoering van gemeentelijk beleid (van Binnen naar Buiten). Bij de uitvoering van de ambities van het bestuur wordt participatie toegepast. Zoals bij de voorbereiding van ontwikkelingen in het centrum van Eerbeek of Brummen. Meestal gaat het om vraagstukken waar de gemeente ook een verantwoordelijkheid heeft op basis van wet- en regelgeving. En alle belangen moeten worden gewogen (algemeen belang).



### Inwonerinitiatief (van Buiten naar Binnen)

Participatie gaat ook over initiatieven die ontstaan in de lokale samenleving (van Buiten naar Binnen). Traditioneel gaat het daarbij om het betrekken van de omgeving bij de wens van een particulier of een ondernemer. Zoals bij de bouw van een woning of de uitbreiding van een bedrijf. De organisatie van die participatie is in de meeste gevallen ook een verantwoordelijkheid van de gemeente. Omdat de gemeente uiteindelijk een wettelijke taak heeft en toestemming moet verlenen. En daarbij alle belangen moet wegen (algemeen belang).

De laatste jaren komen er steeds meer inwonerinitiatieven met een ander karakter. Initiatieven die vaak ontstaan als gevolg van maatschappelijke ontwikkelingen. Die hun oorsprong vinden in zingeving. Bijvoorbeeld om de leefbaarheid in wijken te verbeteren. En vaak leiden die initiatieven tot nieuwe allianties. Zoals de energie coöperatie BrummenEnergie of de recreatiestichting Visit Brummen Eerbeek. De gemeente heeft bij dit type initiatieven niet altijd een rol. Alleen als die vast ligt in wet- of regelgeving. Of als de initiatiefnemers de gemeente nadrukkelijk om hulp vragen.

De rijksoverheid heeft een website ontwikkeld om gemeenteambtenaren te helpen om deze initiatieven te ondersteunen. Meer informatie is te vinden op [www.helpeenburgerinitiatief.nl](http://www.helpeenburgerinitiatief.nl)

### Goede richtlijnen nodig

Ongeacht de aanleiding voor participatie (gemeente-initiatief of inwonerinitiatief) zijn duidelijke richtlijnen voor het participatieproces belangrijk. Alle deelnemers moeten dezelfde verwachting hebben van het proces en hun rol. Dat geldt ook voor de gemeenteraad.



### 3. Het beleid van de gemeente

De gemeenteraad heeft in 2010 de kadernotitie Burgerparticipatie vastgesteld. In de toekomstvisie 'Innoveren met oude waarden', het bestuursprogramma van het huidige college en de perspectiefnota voor 2016 is dit beleid verder uitgewerkt en aangevuld. Het beleid is er en blijft ongewijzigd van kracht. Met deze participatiewijzer introduceren we een werkwijze waarmee we de participatie willen bevorderen en de uitvoering professionaliseren.

#### Beleid gericht op participatie:

- Kadernotitie Burgerparticipatie 2010, 18 februari 2010
- Toekomstvisie Innoveren met oude waarden, 19 september 2013
- Bestuursprogramma 2014-2018 Schakelen naar de toekomst, 16 september 2014
- Perspectiefnota 2016-2019, 18 juni 2015

#### Grondhouding gemeente is het uitgangspunt

In de perspectiefnota 2016-2019 heeft het college na een zeer interactief proces met de lokale samenleving een 'grondhouding' geformuleerd. Die ook door de gemeenteraad is overgenomen. Deze grondhouding werkt door in alles wat de gemeente doet. En dus ook in de keuze voor participatie en de manier waarop die participatie wordt georganiseerd.

#### Citaat perspectiefnota 2016-2019:

*De grondhouding is de basishouding, van waaruit wij voor Brummen werken. Onze grondhouding bepaalt ons gedrag en geldt voor zowel de medewerkers en bestuurders als de raadsleden. Daarmee vormt de grondhouding ook de basis voor de cultuuromslag die we binnen onze gehele gemeentelijke organisatie verder gaan maken. De grondhouding ligt aan de basis van alles wat we doen en zit daarmee altijd in ieder toekomstscenario. De grondhouding van de gemeente Brummen bestaat uit de volgende elementen:*

- Duurzame ontwikkeling en denken in duurzaamheid
- Maatschappelijk rendement staat voorop
- Eerst ophalen, dan doen
- Alleen actie bij voldoende behoefte
- Integraal werken
- Ja, mits...
- Slagvaardig, betrouwbaar, open en transparant
- Voeling houden en netwerk benutten
- Ruimte geven, maar wel handhaven
- Eigentijdse strategische communicatie
- Eén aanspreekpunt voor wie wat van de gemeente wil
- De medewerkers van de gemeente hebben een voorbeeldfunctie

#### Verankering in nieuwe wet- en regelgeving

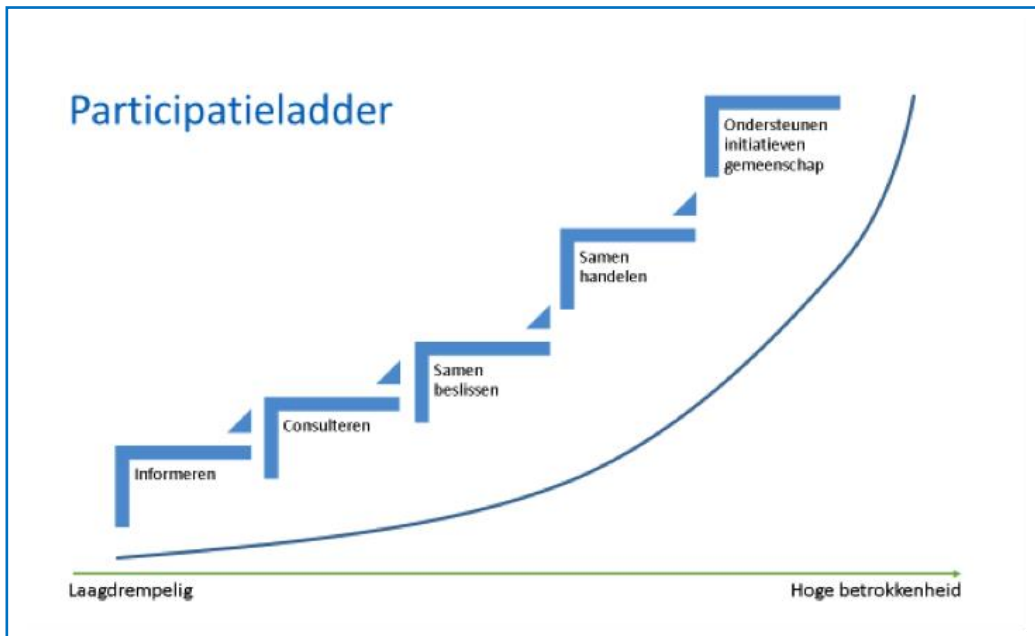
De ambities van de gemeente gericht op participatie staan niet op zich. Veel gemeenten in Nederland zijn hiermee bezig. De kanteling zet ook door in nieuwe wet- en regelgeving. Zoals in de nieuwe Omgevingswet.

De Omgevingswet is gebouwd op de ambitie om voortaan eenvoudiger, beter en sneller met de fysieke leefomgeving om te kunnen gaan. Overheden moeten daarbij samenwerken en rekening houden met een grote hoeveelheid belangen. Sterker nog: er staat niet precies in wat er moet gebeuren, maar vooral hoe. De Omgevingswet is dan ook niet zomaar een nieuwe wet, maar een echte stelselherziening. We kunnen er niet omheen: participatie wordt met de invoering van de Omgevingswet in 2021 steeds belangrijker.



## 4. Participatie is een keuze en maatwerk

Het is belangrijk om te onthouden dat participatie altijd een **keuze** is. Er kunnen redenen zijn om niet te kiezen voor participatie. Het is erg belangrijk om met redenen aan te geven waarom we er wel of niet voor kiezen. Vervolgens is participatie **maatwerk**. Er is geen algemeen geldende aanpak. In iedere situatie kan voor een andere aanpak worden gekozen. En er zijn veel instrumenten en werkvormen om uit te kiezen. De participatieladder van David Wilcox\* laat zien welke mogelijkheden er op hoofdlijnen zijn.



**Trede 1: Informeren**, politiek en bestuur bepalen de agenda voor besluitvorming en houden de betrokkenen hiervan op de hoogte. Zij maken geen gebruik van de mogelijkheid om betrokkenen daadwerkelijk input te laten leveren bij de beleidsontwikkeling.

**Trede 2: Consulteren (en adviseren)**, politiek en bestuur bepalen de agenda, maar zien betrokkenen als gesprekspartner bij de ontwikkeling van beleid. Het proces richt zich op het inventariseren van ervaringen, meningen en nieuwe ideeën. Belangrijk is dat zo inzicht verkregen wordt in de wereld van de betrokkenen. De politiek verbindt zich niet aan de resultaten die uit de gesprekken voortkomen. Maar, zal dan wel beargumenteerd afwijken.

**Trede 3: Samen beslissen**, politiek, bestuur en betrokkenen komen gezamenlijk een probleemagenda overeen, waarna gezamenlijk naar oplossingen wordt gezocht. De politiek verbindt zich aan deze oplossingen met betrekking tot de uiteindelijke besluitvorming, na toetsing aan vooraf gestelde randvoorwaarden.

**Trede 4: Samen handelen**, politiek en bestuur laten de ontwikkeling van en de besluitvorming over het beleid over aan betrokkenen, waarbij het ambtelijk apparaat een adviserende rol vervult. De politiek neemt de resultaten over. Resultaten uit het proces hebben bindende werking.

**Trede 5: Ondersteunen van initiatieven (zelf organiseren)**, politiek en bestuur helpen anderen om hun initiatief te realiseren. Mogelijk onder voorwaarden

### Participatieprocessen versus inspraakprocedures

Inspraak is afdwingbaar recht, neergelegd in wet- en regelgeving, en vaak verplicht. Het biedt inwoners wel de mogelijkheid tot het uiten van opvattingen over een plan, maar geeft vaak weinig mogelijkheden voor wezenlijke beïnvloeding. Als dat wel de verwachtingen zijn, kan dit bij inwoners leiden tot teleurstelling en frustratie. Op de participatieladder laat inspraak zich vergelijken met de trede van consulteren/adviseren.

## Verwachtingsmanagement en standaardvragen om tot maatwerk te komen

Bij participatie is het belangrijk om de verwachtingen goed te managen. Het mag nooit zo zijn dat we inwoners of ondernemers de indruk geven dat ze invloed hebben als alles eigenlijk al vastligt. Wat zij inbrengen moet er ook toe kunnen doen. Iedereen die deelneemt, moet vooraf weten hoe ver zijn of haar invloed reikt. En hoe zijn of haar inbreng gewogen wordt in de besluitvorming. Door al in het beginstadium van een proces of project na te denken over communicatie en participatie, is het mogelijk inwoners 'mee te nemen' in dat proces. Belangrijk daarbij is, dat alle betrokkenen weten welke invloed zij hebben, welke trede van de participatieladder van toepassing is, wat de randvoorwaarden zijn en wat het uiteindelijke doel of het gezamenlijke product is.

We hebben een 11-tal standaardvragen geformuleerd om tot maatwerk bij participatie te komen. De beantwoording van deze standaardvragen helpt bij het maken van keuzes. En zorgt er voor dat er geen belangrijke partners of stappen in het proces worden vergeten. Duidelijk is dat het niet gaat om een simpele afvinklijst waarop per vraag een eenduidig ja of nee kan worden ingevuld. Over het antwoord op elke vraag is discussie mogelijk.

1. Wat speelt er in de lokale samenleving?
2. Wat is het doel van de participatie?
3. Welke participatieruimte is er?
4. Hoe wordt invulling gegeven aan de grondhoudingselementen?
5. Wanneer vindt de participatie plaats?
6. Welke rol en verantwoordelijkheid hebben de deelnemers?
7. Wie moeten er betrokken worden?
8. Hoe lang duurt de participatie?
9. Welke randvoorwaarden zijn belangrijk?
10. Welke communicatiemiddelen worden gebruikt?
11. Welke rol zou de raad moeten vervullen?

De standaardvragen worden in bijlage 1 verder uitgewerkt en toegelicht.



## 5. Maatwerk in procesvoorstel participatie

De antwoorden op de **standaardvragen** verwerken we in een procesvoorstel voor participatie. Dit voorstel wordt voorbereid door de ambtelijke organisatie.

In dit procesvoorstel wordt aangegeven waar de participatie over gaat. En hoe het participatieproces zal verlopen. Het voorstel kent geen vast vorm (vormvrij) en wordt gevoegd bij een eerste besluit van het college over een eigen initiatief of in reactie op een inwonerinitiatief (zoals een principestandpunt, startnotitie, plan van aanpak of een ander document van gelijke strekking).

### Invloed van de raad

Met het procesvoorstel verandert ook de invloed van de raad. De raad kan in een vroeg stadium een oordeel vormen over het participatieproces. En over zijn rol in het participatieproces. Het antwoord op **standaardvraag 11** leidt tot een keuze uit de 'Menukaart participatieladder' bijlage 2).

Een procesvoorstel voor participatie kan op verschillende manieren aan de raad worden voorgelegd.

#### Gemeente-initiatief (van Binnen naar Buiten)

- a. **Onderwerp op de LTA\*? Ook een procesvoorstel op de LTA**  
Voor zover het eerste collegestandpunt betrekking heeft op een onderwerp op de lange termijn agenda (LTA) van de raad, wordt het procesvoorstel participatie ook ter besluitvorming aan de raad voorgelegd. Het gaat daarbij in de meeste gevallen om onderwerpen waarvan de raad op grond van wet- en regelgeving iets moet vinden of waarover de raad een besluit moet nemen.
- b. **Onderwerp niet op de LTA? De raad bepaalt zelf of, en zo ja, hoe het procesvoorstel in de raad wordt behandeld**  
Voor zover het eerste collegestandpunt *geen* betrekking heeft op een onderwerp op de LTA van de raad, wordt het procedurevoorstel participatie ter kennis name gebracht aan de raad. Het is dan aan de raad zelf om te beslissen hoe hiermee om moet worden gegaan.

#### Inwonerinitiatief (van Buiten naar Binnen)

- c. **De raad bepaalt zelf of, en zo ja, hoe het procesvoorstel in de raad wordt behandeld**  
**Ieder inwonersinitiatief wordt op de LTA geplaatst.** Bij het eerste collegestandpunt over een inwonerinitiatief hoort ook een procesvoorstel voor participatie. Dit procedurevoorstel wordt ter kennis name gebracht aan de raad. Het is dan aan de raad zelf om te beslissen hoe hiermee om moet worden gegaan.
- d. **Bij toepassing Verordening Burgerinitiatieven, gegeven procedure volgen**  
Wanneer het inwonerinitiatief kenbaar wordt gemaakt op basis van de Verordening Burgerinitiatieven, dan wordt de procedure zoals vastgelegd in de verordening gevolgd.

\*Lange termijn agenda van de gemeenteraad

### 'Lopende' processen

Bij vragen, opmerkingen of protest uit de lokale samenleving over lopende processen vraagt de gemeenteraad het college om een reactie voordat er een standpunt over eventuele interventie wordt ingenomen.

### Uitvoering participatie

Het college voert de participatie uit. Ook als de raad een besluit neemt over het proces van participatie, wordt het participatieproces voorbereid en begeleid door het college.



## 6. Professionalisering gemeentelijke organisatie

De organisatieverandering 'Wij werken voor Brummen' leidt tot een verdere professionalisering, ook op het gebied van participatie. We zijn een lerende organisatie en treffen de volgende verbetermaatregelen.

- a. Introductie van een online-vraagbaakfunctie **en ideeënbus**;
- b. Eén of twee vaste aanspreekpunten/adviseurs in de organisatie;
- c. Vaste partners kennen een eigen contactpersonen (zoals bij de wijk- en dorpsraden);
- d. Ambtelijk afstemmingsoverleg 'participatie';
- e. Training/ ontwikkelen deskundigheid van medewerkers: in het bijzonder gericht op integraal werken en verbetering van communicatieve vaardigheden
- f. Website: meer focus op de inbreng van de samenleving. Dit bijvoorbeeld door een afzonderlijk item op de website. (Zoals een evaluatiemoment met daarbij vragen zoals: Bent u tevreden over uw rol en inbreng? Wat kan de gemeente verbeteren?)

## 7. Pilot, participatie en evaluatie

Wij stellen voor om de komende tijd eerst gezamenlijk ervaring op te doen, voordat de Participatiewijzer definitief wordt. Een periode waarin bestuurders en medewerkers kunnen wennen aan de nieuwe werkwijze. Hiermee leren om gaan. En een periode waarin inwoners, ondernemers, verenigingen, belangengroeperingen, maatschappelijke organisaties, stichtingen, adviesraden en wijk- en dorpsraden ervaringen op kunnen doen.

We stellen dan ook een pilotperiode voor van een jaar. Van 1 maart 2018 t/m 28 februari 2019. In het voorjaar van 2019 evalueert de gemeenteraad de ervaringen en wordt een besluit genomen over het vervolg. Het is denkbaar dat de pilot tussentijds wordt aangepast of wordt verlengd als de situatie daar om vraagt.

### Participatie en evaluatie

**Uitgangspunt: iedereen kan op ieder moment verbetervoorstellen doen!**

Instrumenten en momenten:

- Online vraagbaakfunctie en ideeënbus;
- Eén of twee vaste aanspreekpunten/adviseurs in de organisatie;
- Een databank van inwoners, ondernemers of anderen met specialistische kennis en/of vaardigheden;
- Halfjaarlijkse rapportage stand van zaken/ervaringen (openbaar);
- Enquête/inwonerpanel in het voorjaar van 2019;
- Eindrapportage voorjaar 2019.

KPI, kwalitatieve prestatie indicatoren:

Waardering inwoners, ondernemers, verenigingen, belangengroeperingen, maatschappelijke organisaties, stichtingen, adviesraden en wijk- en dorpsraden en anderen in de enquête/inwonerpanel (rapportcijfer). Suggestie voor de enquête: reactie, reactietijd en aantal benaderde stakeholders.

## 8. Voorbeelden

In het procesvoorstel voor participatie wordt *vooraf* aangegeven waar de participatie over gaat. En hoe het participatieproces zal verlopen. Het voorstel kent geen vast vorm (vormvrij) en wordt gevoegd bij een eerste besluit van het college over een eigen initiatief of in reactie op een inwonerinitiatief (zoals een principestandpunt, startnotitie, plan van aanpak of een ander document van gelijke strekking).

Tot nu toe is vooral ervaring op gedaan met **Trede 2** op de participatieladder: consulteren/adviseren. Met een lichte rol voor de raad. Hieronder twee voorbeelden voor dit menu uitgewerkt aan de hand van de **standaardvragen**. Het zijn voorbeelden die ook tijdens de bijeenkomst van raad en college op 9 september 2017 zijn besproken.

### Voorbeeld 1 Casus appartementen gemeente Hoogzand

#### De casus

In de gemeente Hoogzand hebben de bewoners een stichting opgericht die zich inzet voor de instandhouding van Stadspark De Verfraaiing, een park rondom een zandwinplaats uit de jaren twintig van de vorige eeuw. De bewoners vrezen dat de gemeente de twee appartementengebouwen die bij het park staan gepland veel te hoog maakt. Ook willen de bewoners dat de rondwandeling van 3 km rondom de plas niet door woningbouw onmogelijk wordt gemaakt. Het gemeentebestuur ziet de woningbouwplannen als een logisch gevolg van de 'verdichtingsopgave' waarvoor de stad staat. Je kunt immers niet ongebreideld blijven uitbreiden aan de rand van de gemeentegrens. Bovendien, de aangewezen locaties zijn zeer gewild - vooral voor kapitaalkrachtige senioren – want ze liggen relatief dicht bij het centrum.

#### Vertrekpunt participatie:

In feite is de participatie hier al gestart. Bewoners/omwonenden hebben een stichting opgericht voor de instandhouding van het park. Zij lijken niet perse tegen de woningbouw, maar vrezen voor te hoge gebouwen en voor de toegankelijkheid van het park voor wandelaars. Natuurlijk weten we niet of er naast de stichting nog andere omwonenden of andere belanghebbenden in beeld zijn, die mogelijk wel helemaal tegen zijn. Of juist voor woningbouw zijn omdat ze er graag willen gaan wonen. Ook de gemeente lijkt al een standpunt te hebben ingenomen. Zij is voor woningbouw. Het is niet duidelijk of de gemeente al een uitspraak heeft gedaan over bouwhoogte en toegankelijkheid. Het procesvoorstel voor participatie moet nu het vervolg in goede banen gaan leiden.

#### Uitwerking met de **standaardvragen**:

Hieronder een voorbeelduitwerking aan de hand van de **standaardvragen**. In een plan van aanpak (of principestandpunt/startnotitie) alle antwoorden c.q. keuzes terug komen. En leiden tot een logische planning van participatievormen en –momenten.

Standaardvragen	Antwoorden
1 <b>Wat speelt er in de lokale samenleving?</b>	<p><i>Wat houdt inwoners, ondernemers, verenigingen, belangengroeperingen, maatschappelijke organisaties, stichtingen, adviesraden en wijk- en dorpsraden bezig? Inventarisatie van standpunten, behoeften, wensen en hulpvragen.</i></p> <p><b>In deze casus:</b> Het vertrekpunt (zoals hierboven beschreven) roept nog de nodige vragen op. Een nadere inventarisatie van standpunten en meningen voorafgaand aan de inrichting van het participatietraject ?</p>
2 <b>Wat is het doel van de participatie?</b>	<p><i>Waarom wordt er gekozen voor participatie?</i></p> <p><b>In deze casus:</b></p> <ul style="list-style-type: none"> <li>- Maatschappelijk gevoelig: Met het woningbouwplan wordt ingegrepen in de directe leefomgeving van inwoners. Het is verstandig inwoners/omwonenden te betrekken.</li> <li>- Zorgvuldigheid: Zorgvuldigheid is voor dit proces belangrijker dan snelheid. Mogelijk is er ruimte voor een oplossing die ook aan de wensen van omwonenden tegemoet komt. Door met elkaar zorgvuldig te kijken naar bouwhoogte en de toegankelijkheid van het park voor wandelaars.</li> <li>- Verbeteren kwaliteit: Wellicht kan de kwaliteit van de plannen worden verbeterd door de inbreng van inwoners/omwonenden (deskundigheid en creativiteit aanboren)</li> <li>- Soepelere uitvoering/verkorten van de tijdsduur van het proces:</li> </ul>



	<p>Hoewel de voorbereiding van interactief beleid meer tijd kan kosten, leidt een goede betrokkenheid van omwonenden mogelijk tot een soepeler verloop van vervolgfases en de uitvoering.</p>
<p><b>3 Welke participatieruimte is er?</b></p>	<p><i>Geef aan welke participatieruimte er is. Wat staat ter discussie en wat niet? Wat niet meer ter discussie staat is kennelijk al afgewogen door de gemeente met het oog op het algemene belang. Leg uit waarom die keuze is gemaakt. Participatie heeft alleen zin als er nog (enige) ruimte is om tot (andere) oplossingen te komen. Wat gebeurt er met de inbreng van de betrokkenen? Dit moet van tevoren helder zijn en ook duidelijk naar de deelnemers (voor –en achteraf!) worden gecommuniceerd.</i></p> <p><b>In deze casus:</b> Op basis van de casusbeschrijving is de participatieruimte nog niet duidelijk genoeg begrensd. Een antwoord op de volgende vragen moet worden gegeven:</p> <ul style="list-style-type: none"> <li>- Zijn de beleidskeuzes in feite al gemaakt, en is het besluit voorspelbaar? Heeft de gemeente al besloten dat er woningen in het park moeten worden gebouwd? Is er nog invloed mogelijk? En op welke onderdelen hebben omwonenden nog invloed? De bouwhoogte? De beeldkwaliteit? De inrichting van de omgeving van de woningen, het parkeren of de inpassing in het park? Is een vermindering van het aantal woningen c.q. de bouwhoogte bespreekbaar? Of is het plan dan financieel niet haalbaar? Voldoet het dan niet meer aan volkshuisvestelijke doelen? Of levert de verkoop van de grond de gemeente dan te weinig op?</li> </ul>
<p><b>4 Hoe wordt invulling gegeven aan de grondhoudingselementen?</b></p>	<p><i>Enkele grondhoudingselementen hebben een directe relatie met de wijze waarop wij met participatie omgaan. En kunnen gevolgen hebben voor de inhoudelijke keuzes die moeten worden gemaakt.</i></p> <p><b>In deze casus:</b></p> <ul style="list-style-type: none"> <li>- Ja, mits... Een open houding richting initiatiefnemer voor woningbouw en richting omwonenden. Met een goed verwachtingsmanagement. Want niet iedereen kan zijn zin krijgen. De gemeente wil maximaal rekening houden met individuele belangen, maar zal als lokale overheid vooral het algemene belang moeten wegen bij de besluitvorming.</li> <li>- Eerst ophalen, dan doen: De gemeente doet vooraf geen aannames, maar vraagt inwoners en stakeholders eerst naar hun mening en expertise. Daarbij wordt gefocust op de 'waarom-vraag'. Waarom moeten er woningen in het park worden gebouwd? Daarna is pas de 'wat-vraag' aan de orde (hoeveel woningen, bouwhoogte, situering, inpassing, etc).</li> <li>- Alleen actie bij voldoende behoefte: In het antwoord op de 'waarom-vraag' zit ook de toegevoegde waarde voor de lokale samenleving. Die toegevoegde waarde moet worden afgewogen tegen de ingreep in het park en de belangen van omwonenden.</li> <li>- Duurzame ontwikkeling en denken in duurzaamheid: Op welke wijze werkt de duurzame ontwikkeling in deze woningbouwplannen door? Er zijn vele opties. Energieneutraal en circulair bouwen? Verbeteringen van de ecologische kwaliteit van het park? Dit vraagt om onderzoek naar mogelijkheden en vervolgens besluitvorming over de uitgangspunten/eisen voor deze ontwikkeling.</li> <li>- Maatschappelijk rendement staat voorop: Welke maatschappelijke meerwaarde streven we na? Voorziet dit woningbouwplan in een lokale woonbehoefte? Wordt het een vorm van wonen met zorg op maat? Gaat het in feite alleen om financieel gewin door verkoop van de grond aan een ontwikkelaar?</li> </ul>
<p><b>5 Wanneer vindt de participatie plaats?</b></p>	<p><b>In deze casus:</b></p> <p>Meerdere momenten zijn denkbaar:</p> <ul style="list-style-type: none"> <li>- Bij de voorbereiding: Inwoners/omwonenden adviseren over de ontwikkeling en inpassing van de woningbouwplannen. Initiatiefnemer (ontwikkelaar) denkt mee over oplossingen en geeft aan of die voor hem haalbaar zijn.</li> <li>- In de besluitvorming: College/raad geven het kader aan waarbinnen het woningbouwplan ontwikkeld moet worden. En welke invloed inwoners/omwonenden daarbij hebben.</li> <li>- Bij de uitvoering: Inwoners/omwonenden denken en/of doen mee in de uitvoering. Bijvoorbeeld een gezamenlijk beheer van het park na realisatie van de woningbouwplannen.</li> <li>- Bij de evaluatie: Inwoners/omwonenden hebben een rol in de beoordeling van effecten. Wat hebben we geleerd en wat kan beter?</li> </ul>
<p><b>6 Welke rol en verantwoordelijkheid hebben de deelnemers?</b></p>	<p><b>In deze casus:</b></p> <ul style="list-style-type: none"> <li>- Inwoners/omwonenden: toehoorder, adviseur en/of samenwerkingspartner in de uitvoering;</li> <li>- Initiatiefnemer (ontwikkelaar): denkt mee over oplossingen met voldoende draagvlak;</li> <li>- Raadsleden: toehoorder bij meerdere en verschillende participatiemomenten.</li> </ul>

<p><b>7</b> <b>Wie moeten er betrokken worden?</b></p>	<p><b>In deze casus:</b></p> <ul style="list-style-type: none"> <li>- geïnteresseerde inwoners (actieve groep of grote groep die wel wat wil doen als het maar niet te veel tijd en moeite kost);</li> <li>- de rechtstreeks betrokken en belanghebbende inwoners (de 'What's in it for me groep'). De stichting voor de instandhouding van Stadspark De Verfraaiing;</li> <li>- dorp- en wijkraden;</li> <li>- interne doelgroepen, medewerkers van de gemeente, leden van college en gemeenteraad en raadsfora.</li> </ul>
<p><b>8</b> <b>Hoe lang duurt de participatie?</b></p>	<p><i>Deelnemers willen weten waar ze aan toe zijn. Hoe lang? Wanneer?</i></p> <p><b>In deze casus:</b></p> <ul style="list-style-type: none"> <li>- In principe incidenteel kortlopend. Mocht er een samenwerking ontstaan voor het beheer van het park, dan v.w.b. de exploitatie structureel.</li> </ul>
<p><b>9</b> <b>Welke randvoorwaarden zijn belangrijk?</b></p>	<ul style="list-style-type: none"> <li>- <i>Bepaal welke werkvorm of combinatie van verschillende instrumenten het beste lijken. Voorbeelden: adviesraden, voorlichtingsbijeenkomsten, inwoner-panel, wijkaanpak, inwonerinitiatieven, politieke inspraak. Ook is een combinatie van meerdere vormen denkbaar.</i></li> <li>- <b>Hebben inwoners of anderen specialistische kennis en/of ervaringen die kan helpen?</b></li> <li>- <i>Is er voldoende juridische ruimte?</i></li> <li>- <i>Afspraken over samenwerking vastleggen?</i></li> </ul> <p><b>In deze casus:</b></p> <ul style="list-style-type: none"> <li>- <b>Werkvorm:</b> Werkgroep met inwoners/omwonenden met ondersteuning (indien nodig) die advies uitbrengt aan de gemeente. Advies hoeft niet door de gemeente worden overgenomen, maar afwijking van het advies moet dan wel worden beargumenteerd. Inwoners met kennis en/of ervaring bij de werkgroep aan laten schuiven.</li> <li>- <b>Juridische ruimte:</b> Het bestemmingsplan zal waarschijnlijk moeten worden herzien. Heeft de participatie alleen betrekking op het bouwplan? Of ook op het bestemmingsplan? Wordt het een gedetailleerde bestemming? Of een globale/ruimere bestemming die ook ander gebruik mogelijk maakt of zelfs uitbreiding? En wat wordt er afgesproken over de beeldkwaliteit?</li> <li>- <b>Samenwerking:</b> Wanneer inwoners/omwonenden een rol krijgen bij het beheer van het park, moeten de afspraken in een overeenkomst worden vastgelegd. Wie is waar verantwoordelijk voor?</li> </ul>
<p><b>10</b> <b>Welke communicatiemiddel en worden gebruikt?</b></p>	<p><i>Zorg dat zo veel mogelijk mensen meepraten. De ervaring leert dat veelal dezelfde mensen meepraten. Om de drempel te verlagen en ook andere mensen over de streep te trekken hun zegje te laten doen, is het van belang het traject communicatief goed weg te zetten.</i></p> <p><i>Deelnemers moeten serieus genomen worden en moeten duidelijk weten hoe het proces verloopt, wat er gebeurt met zijn of haar inbreng en hoe dat uiteindelijk terug te vinden is in de plannen. Dit vraagt ook om een goede tussentijdse communicatie. Te vaak is er een lange "radiostilte" waarin er wel veel achter de schermen gebeurt, maar waarover niet of nauwelijks wordt gecommuniceerd. Wanneer de burger dan weer geïnformeerd wordt zijn er teveel tussenstappen genomen om nog een goed beeld te hebben van de situatie.</i></p> <p><b>In deze casus:</b> De gemeente verzorgt de procesbegeleiding en de communicatie over het gehele traject. En zet daarvoor alle noodzakelijke middelen in (social media, persberichten, nieuwsbrieven, etc)</p>
<p><b>11</b> <b>Welke rol zou de raad moeten vervullen?</b></p>	<p><i>Uitvoering door college. Maar, wel met een besluit over de inhoud en procesuitgang. Dat betekent dat er bij aanvang van het traject niet alleen een besluit over het procesvoorstel, maar ook over de inhoudelijke uitgangspunten (of programma van eisen). De raad kan ook besluiten het college vrijheid van handelen te geven en vooraf geen standpunt in te nemen. Of alleen aan het einde van het participatietraject.</i></p> <p><b>In deze casus:</b> Keuze Menukaart Participatieladder (bijlage 2): <b>Trede 2.</b> Consulteren/adviseren. Rol raad licht. Kennis nemen van resultaten; deze in besluitvormig meewegen .</p>

## Voorbeeld 2 Casus parkeren centrum Wijdeblik

### De casus

Het vigerende parkeerplan Centrum Wijdeblik stamt uit eind jaren negentig en is aan vernieuwing toe. De parkeerproblemen in het centrum zijn een 'hot item' in Wijdeblik. Het coalitieakkoord bevat de volgende zinsnede:



'Een bruisend hart van Wijdeblik met een aangenaam verblijfsklimaat en met een goede bereikbaarheid: dat is het beeld dat we voor ogen hebben bij de ontwikkeling van het centrum. Vanuit de gedachte dat een overdaad aan auto's afbreuk doet aan het verblijfsklimaat, dient een nieuw parkeerplan Centrum Wijdeblik te worden opgesteld.'

#### Vertrekpunt participatie:

Het coalitieakkoord zegt niets over de participatie bij de totstandkoming van een nieuw parkeerplan. Wel zijn de parkeerproblemen een 'hot item'.

#### Uitwerking met de standaardvragen:

Hieronder een voorbeelduitwerking aan de hand van de standaardvragen. In een plan van aanpak (of principestandpunt/startnotitie) alle antwoorden c.q. keuzes terug komen. En leiden tot een logische planning van participatievormen en –momenten.

Standaardvragen	Antwoorden
1 <b>Wat speelt er in de lokale samenleving?</b>	<p><i>Wat houdt inwoners, ondernemers, verenigingen, belangengroeperingen, maatschappelijke organisaties, stichtingen, adviesraden en wijk- en dorpsraden bezig? Inventarisatie van standpunten, behoeften, wensen en hulpvragen.</i></p> <p><b>In deze casus:</b> Het vertrekpunt (zoals hierboven beschreven) roept nog de nodige vragen op. Voorbeeld: waarom zijn de parkeerproblemen een 'hot item'. Een nadere inventarisatie van standpunten/ meningen voorafgaand aan de inrichting van het participatietraject?</p>
2 <b>Wat is het doel van de participatie?</b>	<p><i>Waarom wordt er gekozen voor participatie?</i></p> <p><b>In deze casus:</b></p> <ul style="list-style-type: none"> <li>- Maatschappelijk gevoelig: Er zijn grote belangen van winkeliers/pandeigenaren en inwoners mee gemeoid en het is daarom een politiek en maatschappelijk gevoelig onderwerp.</li> <li>- Zorgvuldigheid: Zorgvuldigheid is voor dit proces belangrijker dan snelheid. Het gaat om een ingewikkeld onderwerp dat geleidelijk ontrafeld moet worden. We hebben onvoldoende inzicht in de problematiek en/of oplossingsmogelijkheden en hebben winkeliers/pandeigenaren en inwoners nodig om tot beter inzicht te komen.</li> <li>- Verbeteren kwaliteit: Winkeliers/pandeigenaren en inwoners die goed geïnformeerd adviezen formuleren. Kennis en deskundigheid ophalen. Er is een goede kans dat winkeliers/pandeigenaren en inwoners de kwaliteit van de beleidsvoorstellen kunnen verbeteren, bijvoorbeeld omdat we meer creativiteit kunnen aanboren</li> <li>- Vergroten van draagvlak (zo veel mogelijk deelnemers!) We hebben partners nodig om het beleid tot een succes te maken, zowel de winkeliers/pandeigenaren als inwoners. Dan is het verstandig om samen met de partners het beleid voor te bereiden (gezamenlijk product)</li> <li>- Soepelere uitvoering/verkorten van de tijdsduur van het proces: Hoewel de voorbereiding van interactief beleid meer tijd kan kosten, leidt een goede betrokkenheid van omwonenden mogelijk tot een soepeler verloop van vervolgfases en de uitvoering.</li> <li>- Betere communicatie Betere communicatie en wederzijds begrip tussen betrokken partijen waarbij de tevredenheid over het proces en het resultaat toe kan nemen. Verbeteren van de relatie tussen gemeente en ondernemers?</li> </ul>
3 <b>Welke participatieruimte is er?</b>	<p><i>Geef aan welke participatieruimte er is. Wat staat ter discussie en wat niet? Wat niet meer ter discussie staat is kennelijk al afgewogen door de gemeente met het oog op het algemene belang. Leg uit waarom die keuze is gemaakt. Participatie heeft alleen zin als er nog (enige) ruimte is om tot (andere) oplossingen te komen.</i></p> <p><i>Wat gebeurt er met de inbreng van de betrokkenen? Dit moet van te voren helder zijn en ook duidelijk naar de deelnemers (voor –en achteraf!) worden gecommuniceerd.</i></p> <p><b>In deze casus:</b> Het coalitieakkoord zegt alleen dat een overdaad aan auto's afbreuk doet aan het verblijfsklimaat. Op basis hiervan is de participatieruimte nog niet duidelijk genoeg begrensd. Een antwoord op de volgende vragen moet worden gegeven:</p> <ul style="list-style-type: none"> <li>- Beperkende kaders Zijn de bestaande kaders zo beperkend dat er geen werkelijke ruimte is voor de inbreng en invloed van winkeliers/pandeigenaren en omwonenden? Denkbare beperkende kaders zijn de parkeernormen en het budget dat de gemeente beschikbaar stelt om het parkeerplan te maken en uit te voeren.</li> </ul>



<p><b>4 Hoe wordt invulling gegeven aan de grondhoudingselementen?</b></p>	<p><i>Enkele grondhoudingselementen hebben een directe relatie met de wijze waarop wij met participatie omgaan. En kunnen gevolgen hebben voor de inhoudelijke keuzes die moeten worden gemaakt.</i></p> <p><b>In deze casus:</b></p> <ul style="list-style-type: none"> <li>- Ja, mits... Een open houding richting initiatiefnemer voor woningbouw en richting omwonenden. Met een goed verwachtingsmanagement. Want niet iedereen kan zijn zin krijgen. De gemeente wil maximaal rekening houden met individuele belangen, maar zal als lokale overheid vooral het algemene belang moeten wegen bij de besluitvorming.</li> <li>- Eerst ophalen, dan doen: De gemeente doet vooraf geen aannames, maar vragen inwoners en stakeholders eerst naar hun mening en expertise. Daarbij wordt gefocust op de 'waarom-vraag'. Waarom moeten er woningen in het park worden gebouwd? Daarna is pas de 'wat-vraag' aan de orde (hoeveel parkeerplaatsen, situering, loopafstanden, beeldkwaliteit openbare ruimte, onderhoudsniveau, etc).</li> <li>- Alleen actie bij voldoende behoefte: In het antwoord op de 'waarom-vraag' zit ook de toegevoegde waarde voor de winkeliers/pandeigenaren en omwonenden. Waarom moet het parkeren worden veranderd? Wat is het doel? Omzetverhoging? En hoe bereik je dat? Door parkeren voor de deur? Of juist meer op afstand om de verblijfskwaliteit van het centrum te verbeteren?</li> <li>- Duurzame ontwikkeling en denken in duurzaamheid: Op welke wijze werkt de duurzame ontwikkeling door in een parkeerplan? Er zijn vele opties. Circulair inrichten? Klimaatadaptatie? Inpassen groen? Parkeerplekken voor elektrische auto's? Fietsenstalling? Dit vraagt om onderzoek naar mogelijkheden en vervolgens besluitvorming over de uitgangspunten/eisen voor deze ontwikkeling.</li> <li>- Maatschappelijk rendement staat voorop: Welke maatschappelijke meerwaarde streven we na? Voorziet dit parkeerplan in een verhoging van de omzet voor ondernemers/pandeigenaren? Of in een verbetering van de woon- en leefkwaliteit van omwonenden? Of een goede mix van beide? Welk belang prevaleert?</li> </ul>
<p><b>5 Wanneer? In welke fase vindt de participatie plaats?</b></p>	<p><b>In deze casus:</b></p> <p>Meerdere momenten zijn denkbaar:</p> <ul style="list-style-type: none"> <li>- Bij de voorbereiding: Winkeliers/pandeigenaren en Inwoners/omwonenden consulteren/adviseren over het nieuwe parkeerplan.</li> <li>- In de besluitvorming: College/raad geven het kader aan waarbinnen het parkeerplan ontwikkeld moet worden. En welke invloed winkeliers/pandeigenaren en inwoners/omwonenden daarbij hebben.</li> <li>- Bij de uitvoering: Winkeliers/pandeigenaren en Inwoners/omwonenden denken mee bij de uitvoering.</li> <li>- Bij de evaluatie: Winkeliers/pandeigenaren en inwoners/omwonenden hebben een rol in de beoordeling van effecten. Wat hebben we geleerd en wat kan beter?</li> </ul>
<p><b>6 Welke rol en verantwoordelijkheid hebben de deelnemers?</b></p>	<p><b>In deze casus:</b></p> <ul style="list-style-type: none"> <li>- Winkeliers/pandeigenaren en inwoners/omwonenden: toehoorder en adviseur;</li> <li>- Raadsleden: toehoorder bij meerdere en verschillende participatiemomenten.</li> </ul>
<p><b>7 Wie moeten er betrokken worden?</b></p>	<p><b>In deze casus:</b></p> <ul style="list-style-type: none"> <li>- geïnteresseerde inwoners/omwonenden (actieve groep of grote groep die wel wat wil doen als het maar niet te veel tijd en moeite kost)</li> <li>- de rechtstreeks betrokken en belanghebbende inwoners (de 'What's in it for me groep')</li> <li>- dorp- en wijkraden</li> <li>- de ondernemersvereniging</li> <li>- interne doelgroepen, medewerkers van de gemeente, leden van college en gemeenteraad en raadsfora</li> </ul>
<p><b>8 Hoe lang duurt de participatie?</b></p>	<p><i>Deelnemers willen weten waar ze aan toe zijn. Hoe lang? Wanneer?</i></p> <p><b>In deze casus:</b></p> <ul style="list-style-type: none"> <li>- incidenteel kortlopend.</li> </ul>
<p><b>9 Welke randvoorwaarden zijn belangrijk?</b></p>	<p><i>Denk bijvoorbeeld aan:</i></p> <ul style="list-style-type: none"> <li>- <i>Bepaal welke werkvorm of combinatie van verschillende instrumenten het beste lijken. Voorbeelden: adviesraden, voorlichtingsbijeenkomsten, inwoner-panel, wijkaanpak, inwonerinitiatieven, politieke inspraak. Ook is een combinatie van meerdere vormen denkbaar.</i></li> <li>- <b>Hebben inwoners of anderen specialistische kennis en/of ervaringen die kan helpen?</b></li> <li>- <i>Is er voldoende juridische ruimte?</i></li> <li>- <i>Is bestaande wet- en regelgeving geen belemmering?</i></li> <li>- <i>Afspraken over samenwerking vastleggen?</i></li> </ul>





	<p><b>In deze casus:</b></p> <ul style="list-style-type: none"> <li>- Werkvorm: Wergroep met winkeliers/pandeigenaren en inwoners/omwonenden met ondersteuning (indien nodig) die advies uitbrengt aan de gemeente. Advies hoeft niet door de gemeente worden overgenomen, maar afwijking van het advies moet dan wel worden beargumenteerd. Inwoners met kennis en/of ervaring bij de werkgroep aan laten schuiven.</li> <li>- Inzet van deskundigheid: Heeft de gemeente voldoende deskundigheid in huis? Retailmanager/centrummanager? Parkeerdeskundige?</li> </ul>
<p><b>10 Welke communicatiemiddel en worden gebruikt?</b></p>	<p><i>Zorg dat zo veel mogelijk mensen meepraten. De ervaring leert dat veelal dezelfde mensen meepraten. Om de drempel te verlagen en ook andere mensen over de streep te trekken hun zegje te laten doen, is het van belang het traject communicatief goed weg te zetten.</i></p> <p><i>Deelnemers moeten serieus genomen worden en moeten duidelijk weten hoe het proces verloopt, wat er gebeurt met zijn of haar inbreng en hoe dat uiteindelijk terug te vinden is in de plannen. Dit vraagt ook om een goede tussentijdse communicatie. Te vaak is er een lange "radiostilte" waarin er wel veel achter de schermen gebeurt, maar waarover niet of nauwelijks wordt gecommuniceerd. Wanneer de burger dan weer geïnformeerd wordt zijn er teveel tussenstappen genomen om nog een goed beeld te hebben van de situatie.</i></p> <p><b>In deze casus:</b> De gemeente verzorgt de procesbegeleiding en de communicatie over het gehele traject. En zet daarvoor alle noodzakelijke middelen in (social media, persberichten, nieuwsbrieven, etc)</p>
<p><b>11 Welke rol zou de raad moeten vervullen?</b></p>	<p><i>Uitvoering door college. Maar, wel met een besluit over de inhoudelijke en procesuitgang. Dat betekent dat er bij aanvang van het traject niet alleen een besluit over het procesvoorstel, maar ook over de inhoudelijke uitgangspunten (of programma van eisen) de raad een besluit neemt. De raad kan ook besluiten het college de vrijheid te geven en bij de afrekening/vaststelling een standpunt in te nemen.</i></p> <p><b>In deze casus:</b> Keuze Menukaart Participatieladder (bijlage 2): <b>Trede 2.</b> Consulteren/adviseren. Rol raad licht. Kennis nemen van resultaten; deze in besluitvorming meewegen .</p>

## Bijlage 1: **Standaardvragen** om tot maatwerk te komen

Standaardvragen	Antwoorden
<p><b>1</b> <b>Wat speelt er in de lokale samenleving?</b></p>	<p><i>Wat houdt inwoners, ondernemers, verenigingen, belangengroeperingen, maatschappelijke organisaties, stichtingen, adviesraden en wijk- en dorpsraden bezig? Inventarisatie van standpunten, behoeften, wensen en hulpvragen.</i></p> <p><b>In deze casus:</b> Het vertrekpunt (zoals hierboven beschreven) roept nog de nodige vragen op. Voorbeeld: waarom zijn de parkeerproblemen een 'hot item'. Een nadere inventarisatie van standpunten/ meningen voorafgaand aan de inrichting van het participatietraject?</p>
<p><b>2</b> <b>Wat is het doel van de participatie?</b></p>	<p>Waarom wordt er gekozen voor participatie? Wat gebeurt er met de inbreng van de betrokkenen? Dit moet van te voren helder zijn en ook duidelijk naar de deelnemers (voor –en achteraf!) worden gecommuniceerd.</p> <p>Denk bijvoorbeeld aan:</p> <p><i>Verbeteren relatie tussen burger en bestuur</i></p> <ul style="list-style-type: none"> <li>- Het beleid sluit beter aan bij de ervaren problemen en realiteit en wint daardoor aan legitimiteit.</li> </ul> <p><i>Grote belangen en maatschappelijk gevoelig</i></p> <ul style="list-style-type: none"> <li>- Er zijn grote belangen van inwoners mee gemoeid en het is een politiek en maatschappelijk gevoelig onderwerp. Zorgvuldigheid is voor het proces belangrijker dan snelheid.</li> </ul> <p><i>Vergroten van draagvlak (zo veel mogelijk deelnemers!)</i></p> <ul style="list-style-type: none"> <li>- Ophalen of peilen van meningen/standpunten</li> <li>- We hebben partners nodig om het beleid tot een succes te maken, zowel organisaties als inwoners. Dan is het verstandig om samen met de partners het beleid voor te bereiden (gezamenlijk product)</li> <li>- We moeten ingrijpen in de directe leefomgeving van inwoners. Bij de keuze welke maatregelen het beste zijn betrekken we de betrokken bewoners.</li> </ul> <p><i>Verhogen van kwaliteit</i></p> <ul style="list-style-type: none"> <li>- Inwoners die goed geïnformeerd adviezen formuleren, Kennis en deskundigheid ophalen</li> <li>- Het gaat om een ingewikkeld onderwerp dat geleidelijk ontrafeld moet worden. We hebben onvoldoende inzicht in de problematiek en/of oplossingsmogelijkheden en hebben inwoners nodig om tot beter inzicht te komen.</li> <li>- Er is een goede kans dat inwoners de kwaliteit van de beleidsvoorstellen kunnen verbeteren, bijvoorbeeld omdat we meer creativiteit kunnen aanboren</li> </ul> <p><i>Verkleinen van afhankelijkheid</i></p> <ul style="list-style-type: none"> <li>- Inwoners toerusten om minder afhankelijk te zijn. Overdragen van taken aan inwoners!</li> </ul> <p><i>Betere communicatie</i></p> <ul style="list-style-type: none"> <li>- Betere communicatie en wederzijds begrip tussen betrokken partijen waarbij de tevredenheid over het proces en het resultaat toe kan nemen.</li> </ul> <p><i>Soepelere uitvoering/verkorten van de tijdsduur van het proces</i></p> <ul style="list-style-type: none"> <li>- Hoewel de voorbereiding van interactief beleid meer tijd kan kosten, wordt dat ruimschoots goedgemaakt door een soepeler verloop van vervolgfases en de uitvoering.</li> </ul>
<p><b>3</b> <b>Welke participatieruimte is er?</b></p>	<p>Geef aan welke participatieruimte er is. Wat staat ter discussie en wat niet? Wat niet meer ter discussie staat is kennelijk al afgewogen door de gemeente met het oog op het algemene belang. Leg uit waarom die keuze is gemaakt. Participatie heeft alleen zin als er nog (enige) ruimte is om tot (andere) oplossingen te komen.</p> <p>Denk bijvoorbeeld aan:</p> <ul style="list-style-type: none"> <li>- De kaders zijn zo beperkend dat er geen werkelijke ruimte is voor de inbreng en invloed van deelnemers</li> <li>- Het probleem is helder en de oplossing ligt voor de hand: gewoon daadkrachtig besturen</li> <li>- Er is niet voldoende tijd en geld om een interactief proces op een zorgvuldige manier te doen. De nadelen van uitstel van het beleid zijn groter dan de nadelen van het niet betrekken van de inwoners bij de voorbereiding.</li> <li>- De beleidskeuzes zijn in feite al gemaakt, het besluit is voorspelbaar. Je mag de inwoner NOOIT voorspiegelen dat er iets met hun inbreng wordt gedaan als dat niet zo is. Er zijn echter vaak nog wel onderdelen waarbij je inwoners toch invloed kunt geven bij de voorbereiding</li> <li>- Het gaat niet lukken om het onderwerp transparant en open te bespreken. Er is geen ruimte voor professionele en/of onafhankelijke procesbegeleiding terwijl de situatie daar wel om vraagt</li> </ul>



<p><b>4</b> <b>Hoe wordt invulling gegeven aan de grondhoudings-elementen?</b></p>	<p>Enkele grondhoudingselementen hebben een directe relatie met de wijze waarop wij met participatie omgaan. En kunnen gevolgen hebben voor de inhoudelijke keuzes die moeten worden gemaakt.</p> <p>Denk bijvoorbeeld aan:</p> <p><i>Duurzame ontwikkeling en denken in duurzaamheid</i>  'De afgelopen jaren zijn stappen gezet om draagvlak te creëren voor het duurzaamheidsdenken in de gemeente en duurzame ontwikkeling te stimuleren. Bij duurzaamheid is sprake van samenhang tussen economische, ecologische en sociale belangen. De komende jaren wordt dit verder uitgebreid. Dit denken is een leidend motief in de beleidsvoorbereiding, de uitvoering en de betrokkenheid van de bevolking van de gemeente. De gemeente voert dit denken door bij alle beleidsvoorbereiding en geeft bij de eigen projecten en processen het duurzame voorbeeld, hierbij gaan we uit van nuchterheid, vertrouwen in de samenleving, innovatie en inventiviteit.'</p> <p><i>Maatschappelijk rendement staat voorop</i>  Wij werken voor en met de samenleving. Wij willen bijdragen aan de kwaliteit van het bestaan van onze (toekomstige) inwoners, ondernemers en maatschappelijke organisaties. Daarom investeren we alleen in activiteiten en oplossingen die structureel maatschappelijk rendement opleveren. Daar passen ook activiteiten en oplossingen bij die als een 'quick win' kunnen worden gezien, voor zover zij passen binnen de realisatie van onze langetermijndoelen. Dat doen we samen met de inwoners, ondernemers en organisaties en op basis van hun behoefte. Wij zien het als onze opdracht om de samenleving te helpen om zichzelf te besturen. In al ons handelen staat een zo groot mogelijk maatschappelijk rendement altijd voorop.</p> <p><i>Eerst ophalen, dan doen</i>  Als gemeente staan wij midden in de samenleving, niet erboven. Wij bepalen zelden wat er gebeurt in de samenleving of hoe. Als wij al iets bepalen, dan doen wij dat altijd samen met de samenleving. Wij doen vooraf geen aannames, maar vragen inwoners en stakeholders eerst naar hun mening en expertise. Vervolgens gaan we aan de slag en bereiden we de besluitvorming voor. We hanteren een andere volgorde die bepaald wordt door de Brummense Gouden Cirkel. We focussen ons niet op 'wat' we gaan doen. Maar op 'waarom' het doen. In het antwoord op die 'waaromvraag' zit de toegevoegde waarde voor de lokale samenleving. We gaan in gesprek met inwoners en lokale stakeholders over 'hoe' we een vraagstuk aanpakken. Het gezamenlijke resultaat levert het 'wat' op. Dit betekent dat we loslaten. De uitkomst staat namelijk vooraf niet vast en kan een andere zijn dan we mogelijk vooraf zelf dachten. We werken vanuit de waaromvraag, bepalen met de samenleving hoe we werken en accepteren de uiteindelijke uitkomst.</p> <p><i>Alleen actie bij voldoende behoefte</i>  Als gemeente staan wij midden in de samenleving, niet erboven. Wij bepalen zelden wat er gebeurt in de samenleving of hoe. Als wij al iets bepalen, dan doen wij dat altijd samen met de samenleving. Wij doen vooraf geen aannames, maar vragen inwoners en stakeholders eerst naar hun mening en expertise. Vervolgens gaan we aan de slag en bereiden we de besluitvorming voor. We hanteren een andere volgorde die bepaald wordt door de Brummense Gouden Cirkel. We focussen ons niet op 'wat' we gaan doen. Maar op 'waarom' het doen. In het antwoord op die 'waaromvraag' zit de toegevoegde waarde voor de lokale samenleving. We gaan in gesprek met inwoners en lokale stakeholders over 'hoe' we een vraagstuk aanpakken. Het gezamenlijke resultaat levert het 'wat' op. Dit betekent dat we loslaten. De uitkomst staat namelijk vooraf niet vast en kan een andere zijn dan we mogelijk vooraf zelf dachten. We werken vanuit de waaromvraag, bepalen met de samenleving hoe we werken en accepteren de uiteindelijke uitkomst.</p> <p><i>Ja, mits...</i>  Wij zijn dienstbaar aan de samenleving. Onze grondhouding is dan ook 'Ja, mits...'. Wij denken in kansen en hebben een toegevoegde waarde voor inwoners, bedrijven en instellingen. Ons uitgangspunt is een gelijke behandeling voor iedereen in Brummen en we realiseren ons dat het daarbij niet gaat om het hoe, maar om het waarom. Ieder kind heeft het recht om te sporten, maar niet ieder kind heeft daarbij onze steun nodig. En zelfs als kinderen onze steun nodig hebben is dat niet altijd op dezelfde manier. Onze dienstverlening is maatwerk. We doen per geval wat nodig is, zodat iedereen in Brummen dezelfde kansen heeft. Dat wil overigens niet zeggen dat alles kan. Als lokale overheid is het onze taak het algemene belang af te wegen, ons te houden aan wet- en regelgeving en rekening te houden met financiële grenzen.</p>
<p><b>5</b> <b>Wanneer vindt de participatie plaats?</b></p>	<p>Denk bijvoorbeeld aan:</p> <ul style="list-style-type: none"> <li>- Agendavorming: inwoners geven onderwerpen</li> <li>- Beleidsvorming: inwoners adviseren over beleid</li> <li>- Besluitvorming: college/raad geeft kader aan waarbinnen inwoners beslissingsbevoegdheid hebben</li> <li>- Uitvoering: inwoners denken/doen mee in de uitvoering</li> <li>- Evaluatie: inwoners hebben een rol in de beoordeling van effecten</li> </ul>

6	<b>Welke rol en verantwoordelijkheid hebben de deelnemers?</b>	<p>Op basis van de participatieladder</p> <ul style="list-style-type: none"> <li>- Informeren -&gt; toehoorder/toeschouwer</li> <li>- Consulteren -&gt; adviseur</li> <li>- Samen beslissen -&gt; samenwerkingspartner</li> <li>- Samen handelen -&gt; samenwerkingspartner</li> <li>- Deelnemers zijn de initiatiefnemers (bij inwonerinitiatief)</li> </ul> <p>Een combinatie van deze treden is ook mogelijk.</p>
7	<b>Wie moeten er betrokken worden?</b>	<p>Denk bijvoorbeeld aan:</p> <ul style="list-style-type: none"> <li>- geïnteresseerde inwoners (actieve groep of grote groep die wel wat wil doen als het maar niet te veel tijd en moeite kost)</li> <li>- de rechtstreeks betrokken en belanghebbende inwoners (de 'What's in it for me groep')</li> <li>- dorp- en wijkraden</li> <li>- maatschappelijke organisaties, belangengroepen, vertegenwoordigers van organisaties die rechtstreeks met het beleidsonderwerp van doen hebben en de organisaties die actieve belangstelling tonen</li> <li>- bedrijfsleven, ondernemers die met het beleidsonderwerp te maken hebben en de ondernemers, c.q. organisaties van ondernemers, die belangstelling hebben</li> <li>- andere overheden. Het is verstandig vertegenwoordigers van andere overheden goed te informeren over het interactieve proces als zij bij het beleid betrokken zijn</li> <li>- interne doelgroepen, medewerkers van de gemeente, leden van college en gemeenteraad en raadsfora</li> </ul>
8	<b>Hoe lang duurt de participatie?</b>	<p>Deelnemers willen weten waar ze aan toe zijn. Hoe lang? Wanneer?</p> <ul style="list-style-type: none"> <li>- Structureel</li> <li>- Incidenteel kortlopend</li> <li>- Incidenteel langlopend</li> </ul>
9	<b>Welke randvoorwaarden zijn belangrijk?</b>	<p>Denk bijvoorbeeld aan:</p> <ul style="list-style-type: none"> <li>- Bepaal welke werkvorm of combinatie van verschillende instrumenten het beste lijken. Voorbeelden: adviesraden, voorlichtingsbijeenkomsten, inwoner-panel, wijkaanpak, inwonerinitiatieven, politieke inspraak. Ook is een combinatie van meerdere vormen denkbaar.</li> <li>- <b>Hebben inwoners of anderen specialistische kennis en/of ervaringen die kan helpen?</b></li> <li>- Is er voldoende juridische ruimte?</li> <li>- Is bestaande wet- en regelgeving geen belemmering?</li> <li>- Afspraken over samenwerking vastleggen?</li> </ul>
10	<b>Welke communicatiemiddelen worden gebruikt?</b>	<p>Zorg dat zo veel mogelijk mensen meepraten. De ervaring leert dat veelal dezelfde mensen meepraten. Om de drempel te verlagen en ook andere mensen over de streep te trekken hun zegje te laten doen, is het van belang het traject communicatief goed weg te zetten.</p> <p>Deelnemers moeten serieus genomen worden en moeten duidelijk weten hoe het proces verloopt, wat er gebeurt met zijn of haar inbreng en hoe dat uiteindelijk terug te vinden is in de plannen. Dit vraagt ook om een goede tussentijdse communicatie. Te vaak is er een lange "radiostilte" waarin er wel veel achter de schermen gebeurt, maar waarover niet of nauwelijks wordt gecommuniceerd. Wanneer de burger dan weer geïnformeerd wordt zijn er teveel tussenstappen genomen om nog een goed beeld te hebben van de situatie.</p> <p>Middelen: Eén loket, social media, persberichten, nieuwsbrieven, GemeenteThuis, e.d.</p>
11	<b>Welke rol zou de raad moeten vervullen?</b>	<p>Voorstel voor een keuze uit de Menukaart Participatieladder (zie bijlage 2).</p>

## Bijlage 2: Menukaart Participatieladder

Trede participatieladder	Rol inwoner/bedrijf/instelling	Rol gemeente	Rol raad licht, Regie college (gemeenteraad die volgend is)	Rol raad zwaar, Regie raad (selectief) (actieve invloed op proces)*
<b>Trede 1 informeren</b>	Passief (betrokken) inwoner	Goed algemeen bestuur	Laat informatiebeleid aan het college over (= uitvoering)	Heeft zelf visie op informatiebeleid; neemt selectief het voortouw
<b>Trede 2 Consulteren/ adviseren</b>	Actief betrokken inwoner	Draagvlak creëren voor toekomstige ontwikkeling of beslissing en/of advies inwinnen	Kennis nemen van resultaten; deze in besluitvormig meewegen	Stuurt zelf selectief op (consultatie/advies)proces voorafgaand aan belangrijke beslissing (bv via LTA)
<b>Trede 3 samen beslissen</b>	Belanghebbende inwoner (ondervindt gevolgen)	Partner in besluitvorming	Laat voorbereiding vergaand aan college over	Stuurt zelf vooraf selectief op procesgang bij samen beslissen
<b>Trede 4 samen handelen</b>	Actief belanghebbende inwoner (aandeel in het resultaat)	Partner in uitvoering	Laat dit over aan het college	Laat dit over aan het college in het kader van eerdere raadsbesluiten
<b>Trede 5 ondersteunen initiatieven gemeenschap</b>	Inwonerinitiatief	Faciliteert uitvoering initiatief	Laat voorbereiding vergaand over aan het college	Kan vroegtijdig zelf platform bieden voor verkenning kansen en (on)mogelijkheden. Kan het college met raadsopdracht richtlijnen meegeven voor verdere uitwerking plannen en besluitvorming

\*Bij een keuze voor 'Rol raad zwaar' heeft de raad maximale invloed op het participatieproces. De uitvoering c.q. organisatie van de participatie(momenten) blijft voorbehouden aan het college.